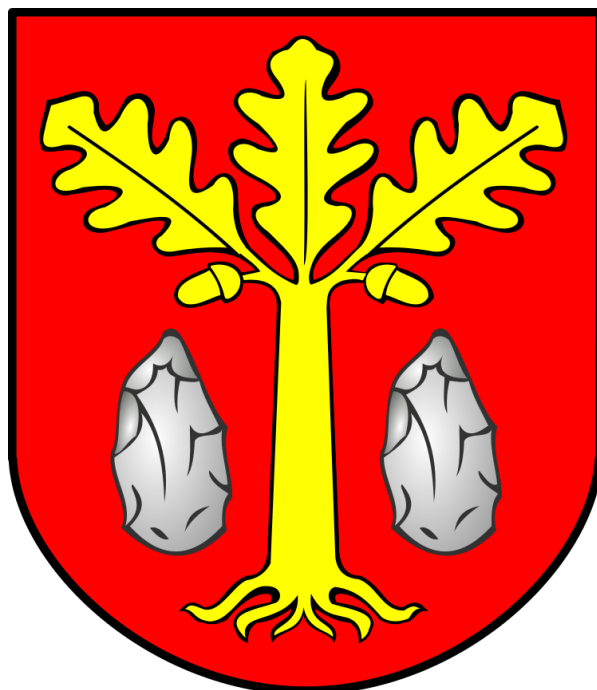


# **Program Rewitalizacji Gminy Bodzechów na lata 2016-2023**



## **Diagnoza czynników i zjawisk kryzysowych wraz z opisem skali i charakteru potrzeb rewitalizacyjnych**

wrzesień 2016



Diagnoza czynników i zjawisk kryzysowych wraz z opisem skali i charakteru potrzeb rewitalizacyjnych  
stanowiąca element

*Programu Rewitalizacji Gminy Bodzechów na lata 2016-2023*



Unia Europejska  
Fundusz Spójności



Program Rewitalizacji Gminy Bodzechów na lata 2016-2023 został opracowany przy udziale Funduszu Spójności w ramach PO PT 2014-2020

Opracowano na podstawie Wytycznych Ministra Infrastruktury i Rozwoju w zakresie rewitalizacji w programach operacyjnych na lata 2014-2020 (MliR/H 2014-2020/20(01)/07/2015

Dokument przygotowany przez firmę:

**GRACZKOWSKI DOTACJE Sp. z o.o.**



### Wyjaśnienie pojęć

W niniejszej diagnozie pojawią się liczne terminy specjalistyczne, np. związane z polityką społeczną, wymagające zdefiniowania. W ramach procesu rewitalizacji przyjmuje się, że wymienione poniżej terminy będą używane w opisanym znaczeniu.

**BEZDOMNOŚĆ** - to kryzysowy stan egzystencji osoby nieposiadającej faktycznego miejsca zamieszkania.

**BEZROBOCIE** - polega na tym, że osoba zdolna do pracy, aktywnie poszukująca jej i faktycznie gotowa do jej podjęcia nie znajduje zatrudnienia. Bezrobocie rejestrowane natomiast to formalny stan wpisania kogoś do rejestru prowadzonego przez Powiatowy Urząd Pracy.

**NIEPEŁNOSPRAWNOŚĆ** - według Europejskiego Forum Niepełnosprawności osobą niepełnosprawną jest jednostka w pełni swoich praw, znajdująca się w sytuacji upośledzającej ją na skutek barier środowiskowych, ekonomicznych i społecznych, których z powodu występujących u niej uszkodzeń nie może przezwyciężyć w taki sposób, jak inni ludzie.

**INTEGRACJA SPOŁECZNA** - z punktu widzenia jednostki, proces jej włączania społecznego, przełamywania jej wykluczenia. Z punktu widzenia społeczeństwa – proces budowania spójności społecznej.

**KAPITAŁ SPOŁECZNY** - termin z pogranicza ekonomii i socjologii, oznaczający kapitał (jako element procesu produkcji i życia w zorganizowanym społeczeństwie), którego wartość opiera się na wzajemnych relacjach społecznych i zaufaniu jednostek, które dzięki niemu mogą osiągać więcej korzyści (z ekonomicznego i społecznego punktu widzenia).

**MARGINALIZACJA** - wykluczenie z udziału w życiu społecznym jednostek, grup społecznych lub w ujęciu globalnym społeczeństw w stosunku do ich otoczenia społecznego. Wykluczenie społeczne może odnosić się do procesu wykluczania jednostek jak i całych grup.

Wykluczenie jest rozumiane jako niemożliwość bycia uczestnikiem ważnych społecznie aspektów życia społecznego (zjawisk gospodarczych, politycznych czy kulturowych). Skutkiem marginalizacji (procesu) jest wykluczenie społeczne (stan).

**OBSZAR ZDEGRADOWANY** - obszar gminy znajdujący się w stanie kryzysowym z powodu koncentracji negatywnych zjawisk społecznych, w szczególności bezrobocia, ubóstwa, przestępczości, niskiego poziomu edukacji lub kapitału społecznego, a także niewystarczającego poziomu uczestnictwa w życiu publicznym i kulturalnym, w przypadku występowania na nim ponadto, co najmniej jednego z następujących negatywnych zjawisk:

- gospodarczych – w szczególności niskiego stopnia przedsiębiorczości, słabej kondycji lokalnych przedsiębiorstw lub
- środowiskowych – w szczególności przekroczenia standardów, jakości środowiska, obecności odpadów stwarzających zagrożenie dla życia, zdrowia ludzi lub stanu środowiska, lub
- przestrzenno - funkcjonalnych – w szczególności niewystarczającego wyposażenia w infrastrukturę techniczną i społeczną lub jej złego stanu technicznego, braku dostępu do podstawowych usług lub ich niskiej jakości, niedostosowania rozwiązań urbanistycznych do zmieniających się funkcji obszaru, niskiego poziomu obsługi komunikacyjnej, niedoboru lub niskiej, jakości terenów publicznych, lub



- technicznych – w szczególności degradacji stanu technicznego obiektów budowlanych, w tym o przeznaczeniu mieszkaniowym oraz niefunkcjonowaniu rozwiązań technicznych umożliwiających efektywne korzystanie z obiektów budowlanych, w szczególności w zakresie energooszczędności i ochrony środowiska.

Obszar zdegradowany może być podzielony na podobszary, w tym podobszary nieposiadające ze sobą wspólnych granic, pod warunkiem stwierdzenia na każdym z podobszarów występowania koncentracji negatywnych zjawisk społecznych oraz gospodarczych, środowiskowych, przestrzenno-funkcjonalnych lub technicznych.

**OBSZAR REWITALIZACJI** - obszar obejmujący całość lub część obszaru zdegradowanego, cechującego się szczególną koncentracją negatywnych zjawisk. Obszar rewitalizacji może obejmować max. **20% powierzchni gminy**, na którym zamieszkuje nie więcej niż **30% jej mieszkańców**.

**REWITALIZACJA** - to proces wyprowadzania ze stanu kryzysowego obszarów zdegradowanych, prowadzony w sposób kompleksowy poprzez zintegrowane działania na rzecz lokalnej społeczności, przestrzeni i gospodarki, skoncentrowane terytorialnie, prowadzone przez interesariuszy rewitalizacji.

\*\*\*\*\*

Idea rewitalizacji polega na pobudzeniu rozwoju gospodarczego, zwiększeniu atrakcyjności inwestycyjnej zdegradowanego obszaru jak również na propagowaniu i wdrażaniu inicjatyw na rzecz społeczności lokalnej. Kompleksowość planowanych do przeprowadzenia projektów stanowi klucz do faktycznego i długotrwałego wyjścia wyznaczonego obszaru z sytuacji kryzysowej. **Rewitalizacja** zakłada zatem optymalne wykorzystanie specyficznych uwarunkowań danego obszaru oraz wzmacnianie jego lokalnych potencjałów. Sam dokument – Program Rewitalizacji - **przygotowuje, koordynuje i tworzy warunki do prowadzenia rewitalizacji – samorząd gminny, ale rewitalizacja prowadzona jest przez wielu interesariuszy**, w szczególności mogą to być:

- mieszkańcy obszaru rewitalizacji oraz właściciele, użytkownicy wieczyści nieruchomości i podmioty zarządzające nieruchomościami znajdującymi się na tym obszarze;
- mieszkańcy gminy inni niż wymienieni powyżej;
- podmioty prowadzące lub zamierzające prowadzić na obszarze gminy działalność gospodarczą;
- podmioty prowadzące lub zamierzające prowadzić na obszarze gminy działalność społeczną, w tym organizacje pozarządowe i grupy nieformalne;
- jednostki samorządu terytorialnego i ich jednostki organizacyjne;
- organy władzy publicznej;
- inne podmioty realizujące na obszarze rewitalizacji uprawnienia Skarbu Państwa.

**Rewitalizacja** jest procesem wieloletnim, prowadzonym przez szeroki i otwarty katalog interesariuszy ze szczególnym uwzględnieniem mieszkańców obszaru rewitalizacji.

Działania służące wspieraniu procesów rewitalizacji prowadzone są w sposób spójny: wewnętrznie (poszczególne działania pomiędzy sobą) oraz zewnętrznie (z lokalnymi politykami sektorowymi, np. transportową, energetyczną, celami i kierunkami wynikającymi z dokumentów strategicznych i planistycznych)<sup>1</sup>.

\*\*\*\*\*

Gmina Bodzechów powstała 1 stycznia 1973 roku, a siedzibą Urzędu Gminy jest Ostrowiec Świętokrzyski. Gmina położona jest w północno-wschodniej części województwa świętokrzyskiego w

<sup>1</sup> Wytyczne w zakresie rewitalizacji w programach operacyjnych na lata 2014-2020, Warszawa, 3 lipca 2015 r.



powiecie ostrowieckim okalając miasto Ostrowiec Świętokrzyski z wyjątkiem północno-zachodniej części miasta sąsiadując:

- od zachodu i północnego zachodu z gminą Kunów,
- od północy z gminą Sienno, która należy do województwa mazowieckiego,
- od południowego zachodu z gminą Waśniów,
- od południa częściowo z gminami: Waśniów, Sadowie i Ćmielów,
- od wschodu z gminą Ćmielów, od północnego wschodu z gminą Bałtów.

Powierzchnia gminy wynosi 122,8 km<sup>2</sup>. W skład gminy wchodzi 27 sołectw.

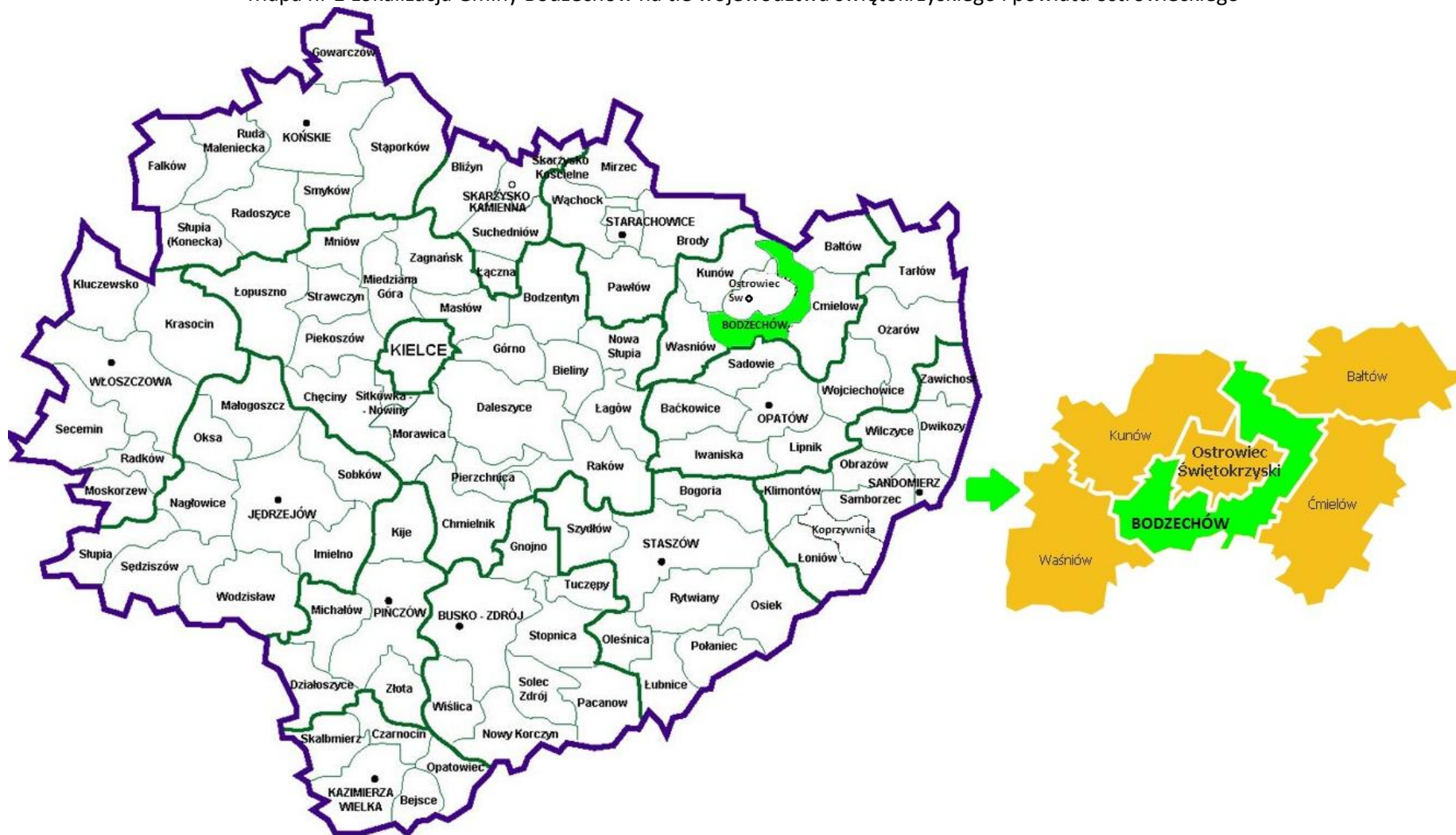
Gmina leży w powiecie, który jest na drugim miejscu w województwie świętokrzyskim pod względem potencjału przemysłowego, ludnościowego, intelektualnego i kulturowego. Miasto Ostrowiec Świętokrzyski, z którym graniczy gmina, wywierało i wywiera bardzo duży wpływ na jej rozwój. Zapewnia dla wielu mieszkańców miejsca pracy i nauki oraz jest głównym miejscem zaopatrzenia ludności, a także zbytu produktów rolnych. Biorąc pod uwagę powyższe uwarunkowania można powiedzieć, że gmina ma charakter podmiejski. Ze względu na jakość gleb gmina ma z kolei charakter rolniczy. W jej południowo-wschodniej części występują gleby dobre i bardzo dobre kompleksu pszenno-buraczanego. Jest to obszar o rzeźbie pagórkowatej z licznymi wąwozami erozyjnymi. W części północno-wschodniej występują gleby słabsze o kompleksie żytnio – ziemniaczanym. Według stanu na dzień 31.12.2015r. gminę zamieszkiwało 13566 mieszkańców. Najliczniejszymi sołectwami są Szewna oraz Bodzechów najmniej liczne natomiast to Sarnówek Mały i Romanów. Procesem rewitalizacji objęte zostaną dwa sołectwa: Szewna (2216 mieszkańców) oraz Bodzechów (1636 mieszkańców) tj. **28,39%** mieszkańców gminy. Obszar rewitalizacji będzie wynosił 1552,59 ha tj. **12,71%** powierzchni całej gminy.



Diagnoza czynników i zjawisk kryzysowych wraz z opisem skali i charakteru potrzeb rewitalizacyjnych stanowiąca element

*Programu Rewitalizacji Gminy Bodzechów na lata 2016-2023*

Mapa nr 1 Lokalizacja Gminy Bodzechów na tle województwa świętokrzyskiego i powiatu ostrowieckiego



Źródło: opracowanie własne





## Diagnoza czynników i zjawisk kryzysowych wraz z opisem skali i charakteru potrzeb rewitalizacyjnych

Poniżej prezentujemy analizę ilościowo-jakościową, która ma na celu identyfikację czynników i zjawisk kryzysowych oraz wytypowanie sołectw, które są najbardziej dotknięte kryzysem społecznym oraz gospodarczym, technicznym, funkcjonalno-społecznym i/lub środowiskowym. Na wstępie warto zaznaczyć, że gmina znajduje się na obszarach strategicznej interwencji – gmin o najgorszym dostępie do usług.

Mapa 1 Obszar realizacji inwestycji



Źródło: Urząd Marszałkowski Województwa Świętokrzyskiego

<http://www.2014-2020.rpo-swietokrzyskie.pl/dowiedz-sie-wiecej-o-programie/zapoznaj-sie-z-prawem-i-dokumentami/dokumenty-regionalne/item/385-mapy-obszarow-strategicznej-interwencji>

### Analiza ilościowa problemów w sferze społecznej

Analizując problemy społeczne wzięto pod uwagę przede wszystkim dane z Ośrodka Pomocy Społecznej, Policji, Powiatowego Urzędu Pracy nt. bezrobocia rejestrowanego w poszczególnych sołectwach, dane dotyczące sytuacji demograficznej z Ewidencji Ludności.

Gminny Ośrodek Pomocy Społecznej w Bodzechowie jest gminną jednostką organizacyjną i budżetową utworzoną do realizacji zadań własnych i zleconych gminy z zakresu pomocy społecznej. W Gminie Bodzechów w 2015 r. czterema głównymi powodami udzielania pomocy i wsparcia były: **bezrobocie, ubóstwo, niepełnosprawność oraz alkoholizm**. W 2013 oraz 2014 r. powyższy ranking



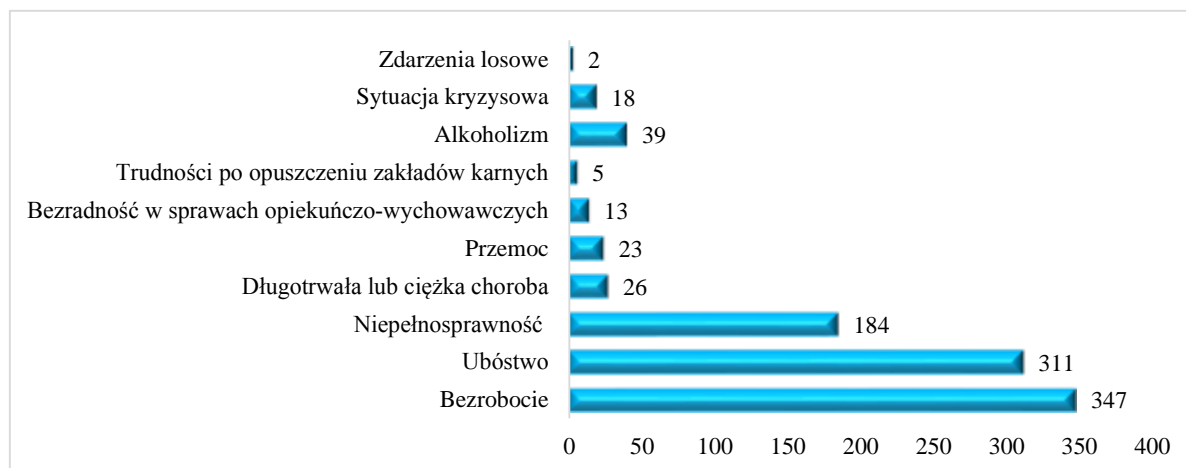
wyglądał podobnie. Liczbę osób/rodzin oraz przyczyny korzystania z pomocy społecznej w latach 2013-2015 obrazuje poniższa tabela.

Tabela 1 Liczba rodzin i osób korzystających z pomocy GOPS w latach 2013-2015

Wyszczególnienie	2013		2014		2015	
	Liczba rodzin	Liczba osób	Liczba rodzin	Liczba osób	Liczba rodzin	Liczba osób
Bezrobocie	448	1545	402	1352	347	1140
Ubóstwo	339	1101	341	1064	311	943
Niepełnosprawność	141	462	167	510	184	524
Długotrwała lub ciężka choroba	31	98	26	78	26	81
Przemoc	19	71	10	43	23	87
Bezradność w sprawach opiekuńczo-wychowawczych	42	171	43	178	13	86
Trudności po opuszczeniu zakładów karnych	8	24	7	18	5	21
Alkoholizm	35	97	38	98	39	104
Sytuacja kryzysowa	20	75	14	35	18	46
Zdarzenia losowe	2	5	1	3	2	4
<b>RAZEM</b>	<b>1085</b>	<b>3649</b>	<b>1049</b>	<b>3379</b>	<b>968</b>	<b>3036</b>

Źródło: dane GOPS w Bodzechowie

Wykres nr 1 Przyczyny przyznawania pomocy przez GOPS w Bodzechowie w 2015r.



Źródło: dane GOPS w Bodzechowie

#### Liczba rodzin korzystających z pomocy GOPS w poszczególnych sołectwach w latach 2014-2015

Z pomocy Ośrodka w 2015 r. korzystało łącznie 1460 osób co stanowi 10,42% ogółu mieszkańców gminy. Względem roku 2014 liczba osób korzystających z pomocy zmalała o 176 osób. Skala pomocy była największa w następujących sołectwach:

- Szewna – 56 rodzin (167 osób) w 2015, 52 rodziny (176 osób) w 2014r.
- Bodzechów – 50 rodzin (165 osób) w 2015r., 69 rodzin (233 osoby) w 2014r.





- Chmielów – 38 rodzin (124 osoby) w 2015r korzystały z pomocy ośrodka, 37 rodzin (127 osób) w 2014r.
- Goździelin – 28 rodzin (95 osób) w 2015, 31 rodzin (100 osób) w 2014,
- Gromadzice- 27 rodzin (86 osób) w 2015, 27 rodzin (81 osób) w 2014r.
- Sudół – 27 rodzin (71 osób) w 2015r., 32 rodziny (85 osób) w 2014r.

Tabela 2 Liczba rodzin korzystających z pomocy GOPS w latach 2014-2015 w podziale na sołectwa

Wyszczególnienie	2014		% do ogółu	2015		% do ogółu
	Liczba rodzin	Liczba osób		Liczba rodzin	Liczba osób	
Bodzechów	69	233	14,2%	50	165	35,6%
Broniszowice	5	17	1,0%	4	15	3,2%
Chmielów	37	127	7,8%	38	124	26,7%
Denkówek	15	39	2,4%	15	40	8,6%
Goździelin	31	100	6,1%	28	95	20,5%
Gromadzice	27	81	5,0%	27	86	18,5%
Jędrzejowice	16	57	3,5%	16	55	11,9%
Jędrzejów	12	41	2,5%	8	30	6,5%
Kosowice	4	12	0,7%	4	14	3,0%
Magonie	8	22	1,3%	10	32	6,9%
Miłków	20	79	4,8%	15	54	11,6%
Mirkowice	6	26	1,6%	5	19	4,1%
Mychów	12	56	3,4%	12	41	8,8%
Mychów Kolonia	9	22	1,3%	8	21	4,5%
Nowa Dębowa Wola	13	42	2,6%	13	44	9,5%
Podszkodzie	12	48	2,9%	9	31	6,7%
Przyborów	24	69	4,2%	23	59	12,7%
Romanów	1	4	0,2%	1	4	0,9%
Sarnówek Duży	24	78	4,8%	25	86	18,5%
Sarnówek Mały	0	0	0,0%	0	0	0,0%
Stara Dębowa Wola	13	34	2,1%	10	22	4,7%
Sudół	32	85	5,2%	27	71	15,3%
Szewna	52	176	10,8%	56	167	36,0%
Szwarszowice	14	54	3,3%	14	49	10,6%
Szyby	11	32	2,0%	13	39	8,4%
Świrna	12	40	2,4%	10	37	8,0%
Wólka Bodzechowska	21	62	3,8%	23	60	12,9%
	<b>500</b>	<b>1636</b>		<b>464</b>	<b>1460</b>	

Źródło: analiza własna na podstawie danych GOPS w Bodzechowie

#### Liczba dzieci i młodzieży korzystająca z dożywiania w latach 2014-2015

Państwowy program „Pomoc państwa w zakresie dożywiania” nakłada na gminę obowiązek dożywiania dzieci oraz zapewnienia posiłku osobom jego pozbawionym, zwłaszcza jeżeli chodzi o osoby z terenów objętych wysokim poziomem bezrobocia i ze środowisk wiejskich. Zjawisko dożywiania dzieci i młodzieży w gminie Bodzechów w ostatnich latach wzrosło. W 2015r. 380 dzieci było objętych dożywianiem to o 16 dzieci więcej niż w 2014r. Ilościowo zjawisko to jest największe



w Bodzechowie gdzie dożywianiem objętych jest 57 dzieci tj. 15% ogółu dzieci objętych dożywianiem z terenu gminy. Kolejne sołectwa to:

- Szewna - 43 dzieci w 2015r., tj. 11,3% ogółu dożywianych dzieci,
- Chmielów – 35 dzieci w 2015r., tj. 9,2 %
- Gromadzice – 30 dzieci tj. 7,9%.

Tabela 3 Liczba dzieci i młodzieży korzystająca z dożywiania w latach 2014-2015 z podziałem na sołectwa

Wyszczególnienie	2014	% ogółu korzystających	2015	% ogółu korzystających
Bodzechów	54	14,8%	57	15,0%
Broniszowice	4	1,1%	4	1,1%
Chmielów	34	9,3%	35	9,2%
Denkówek	8	2,2%	9	2,4%
Goździelin	19	5,2%	25	6,6%
Gromadzice	26	7,1%	30	7,9%
Jędrzejowice	8	2,2%	12	3,2%
Jędrzejów	9	2,5%	6	1,6%
Kosowice	1	0,3%	3	0,8%
Magonie	3	0,8%	4	1,1%
Miłków	15	4,1%	15	3,9%
Mirkowice	2	0,5%	1	0,3%
Mychów	14	3,8%	11	2,9%
Mychów Kolonia	4	1,1%	5	1,3%
Nowa Dębowa Wola	11	3,0%	12	3,2%
Podszkodzie	10	2,7%	9	2,4%
Przyborów	11	3,0%	16	4,2%
Romanów	1	0,3%	0	0,0%
Sarnówek Duży	20	5,5%	18	4,7%
Sarnówek Mały	0	0,0%	0	0,0%
Stara Dębowa Wola	10	2,7%	6	1,6%
Sudół	13	3,6%	10	2,6%
Szewna	40	11,0%	43	11,3%
Szwarszowice	15	4,1%	18	4,7%
Szyby	9	2,5%	12	3,2%
Świrna	7	1,9%	6	1,6%
Wólka Bodzechowska	16	4,4%	13	3,4%
<b>RAZEM</b>	<b>364</b>	<b>100,0%</b>	<b>380</b>	<b>100,0%</b>

Źródło: analiza własna na podstawie danych GOPS w Bodzechowie



**Liczba osób w poszczególnych sołectwach, która skorzystała z zasiłków stałych, okresowych i celowych w latach 2014-2015**

**Zasiłek stały** jest świadczeniem pieniężnym pomocy społecznej, które przysługuje pełnoletniej osobie samotnie gospodarującej, niezdolnej do pracy z powodu wieku lub całkowicie niezdolnej do pracy, jeżeli jej dochód jest niższy od kryterium dochodowego osoby samotnie gospodarującej oraz – pełnoletniej osobie pozostającej w rodzinie, niezdolnej do pracy z powodu wieku lub całkowicie niezdolnej do pracy, jeżeli jej dochód, jak również dochód na osobę w rodzinie są niższe od kryterium dochodowego na osobę w rodzinie. W gminie Bodzechów wzrosła w badanym okresie liczba osób korzystających z zasiłku stałego (wzrost względem roku 2014 o 4 osoby). Najwięcej osób w 2015r. pobierało to świadczenie w: Szewnej – 13 osób co stanowi 15,1% ogółu pobierających ten zasiłek, sołectwie Sudół – 9 osób tj. 10,5%, oraz Bodzechowie – 8 osób tj. 9,3%.

Tabela 4 Liczba osób korzystająca z zasiłku stałego w poszczególnych sołectwach Gminy Bodzechów w latach 2014-2015

Wyszczególnienie	2014	% ogółu korzystających	2015	% ogółu korzystających
Bodzechów	8	9,8%	5	5,8%
Broniszowice	1	1,2%	1	1,2%
Chmielów	7	8,5%	8	9,3%
Denkówek	4	4,9%	4	4,7%
Goździelin	2	2,4%	2	2,3%
Gromadzice	3	3,7%	3	3,5%
Jędrzejowice	2	2,4%	1	1,2%
Jędrzejów	0	0,0%	0	0,0%
Kosowice	0	0,0%	0	0,0%
Magonie	0	0,0%	2	2,3%
Miłków	3	3,7%	4	4,7%
Mirkowice	1	1,2%	1	1,2%
Mychów	1	1,2%	1	1,2%
Mychów Kolonia	2	2,4%	2	2,3%
Nowa Dębowa Wola	1	1,2%	2	2,3%
Podszkodzie	1	1,2%	2	2,3%
Przyborów	4	4,9%	6	7,0%
Romanów	0	0,0%	0	0,0%
Sarnówek Duży	6	7,3%	5	5,8%
Sarnówek Mały	0	0,0%	0	0,0%
Stara Dębowa Wola	3	3,7%	3	3,5%
Sudół	11	13,4%	9	10,5%
Szewna	11	13,4%	13	15,1%
Szwarszowice	2	2,4%	4	4,7%
Szyby	4	4,9%	4	4,7%
Świrna	1	1,2%	0	0,0%
Wólka Bodzechowska	4	4,9%	4	4,7%



RAZEM	82	100,0%	86	100,0%
-------	----	--------	----	--------

Źródło: analiza własna na podstawie danych GOPS w Bodzechowie

**Zasiłek okresowy** jest świadczeniem pieniężnym pomocy społecznej, które przysługuje w szczególności ze względu na długotrwałą chorobę, niepełnosprawność, bezrobocie, możliwość utrzymania lub nabycia uprawnień do świadczeń z innych systemów zabezpieczenia społecznego, osobie samotnie gospodarującej albo rodzinie, której dochód jest niższy od kryterium dochodowego. Zasiłek okresowy ustala się w przypadku osoby samotnie gospodarującej – do wysokości różnicy między kryterium dochodowym osoby samotnie gospodarującej a dochodem tej osoby, a w przypadku rodziny – do wysokości różnicy między kryterium dochodowym rodziny a dochodem tej rodziny. W ostatnich latach obserwujemy spadek ogólnej liczby osób korzystających z zasiłków okresowych (o 16 osób w roku 2015 względem roku 2014). Najwięcej osób które z tego zasiłku w 2015r. skorzystało zamieszkiwało sołectwo Bodzechów (10 osób tj. 18,2% ogółu korzystających z tego zasiłku). Kolejnym sołectwem, gdzie liczba osób pobierających to świadczenie jest wysoka jest Chmielów (9 osób tj. 16,4% ogółu korzystających).

Tabela 5 Liczba osób korzystająca z zasiłku okresowego w poszczególnych sołectwach Gminy Bodzechów w latach 2014 - 2015

Wyszczególnienie	2014	% ogółu korzystających	2015	% ogółu korzystających
Bodzechów	14	19,7%	10	18,2%
Broniszowice	1	1,4%	1	1,8%
Chmielów	10	14,1%	9	16,4%
Denkówek	1	1,4%	1	1,8%
Goździelin	1	1,4%	2	3,6%
Gromadzice	2	2,8%	1	1,8%
Jędrzejowice	6	8,5%	0	0,0%
Jędrzejów	1	1,4%	0	0,0%
Kosowice	0	0,0%	1	1,8%
Magonie	0	0,0%	0	0,0%
Miłków	2	2,8%	1	1,8%
Mirkowice	1	1,4%	0	0,0%
Mychów	4	5,6%	3	5,5%
Mychów Kolonia	1	1,4%	2	3,6%
Nowa Dębowa Wola	2	2,8%	0	0,0%
Podszkodzie	4	5,6%	3	5,5%
Przyborów	0	0,0%	2	3,6%
Romanów	0	0,0%	0	0,0%
Sarnówek Duży	2	2,8%	0	0,0%
Sarnówek Mały	0	0,0%	0	0,0%
Stara Dębowa Wola	0	0,0%	0	0,0%
Sudół	6	8,5%	2	3,6%
Szewna	8	11,3%	6	10,9%
Szwarszowice	4	5,6%	4	7,3%



Diagnoza czynników i zjawisk kryzysowych wraz z opisem skali i charakteru potrzeb rewitalizacyjnych stanowiąca element

*Programu Rewitalizacji Gminy Bodzechów na lata 2016-2023*

Szyby	0	0,0%	0	0,0%
Świrna	1	1,4%	5	9,1%
Wólka Bodzechowska	0	0,0%	2	3,6%
RAZEM	71	100,0%	55	100,0%

Źródło: analiza własna na podstawie danych GOPS w Bodzechowie

Zasiłek celowy to świadczenie fakultatywne przyznawane na zaspokojenie niezbędnej potrzeby bytowej, a w szczególności na pokrycie części lub całości kosztów zakupu żywności, leków i leczenia, opatu, odzieży, niezbędnych przedmiotów użytku domowego, drobnych remontów i napraw w mieszkaniu, a także kosztów pogrzebu. W roku 2015 spadła liczba osób pobierających ten zasiłek o 19 osób (względem 2014). Wśród sołectw zjawisko to było największe w:

- Sudół - w sołectwie tym 22 osoby pobierały ten zasiłek tj., 13,6% ogółu korzystających,
- Bodzechów 18 osób tj. 11,1% ogółu,
- Sudół – 10 osób (j. 6,2% ogółu,
- Chmielów – 15 osób tj. 9,3% ogółu.

Tabela 6 Liczba osób korzystająca z zasiłku celowego w poszczególnych sołectwach Gminy Bodzechów w latach 2014- 2015

Wyszczególnienie	2014	% ogółu korzystających	2015	% ogółu korzystających
Bodzechów	33	18,2%	18	11,1%
Broniszowice	0	0,0%	1	0,6%
Chmielów	14	7,7%	15	9,3%
Denkówki	5	2,8%	6	3,7%
Goździelin	11	6,1%	7	4,3%
Gromadzice	10	5,5%	8	4,9%
Jędrzejowice	9	5,0%	5	3,1%
Jędrzejów	6	3,3%	1	0,6%
Kosowice	1	0,6%	0	0,0%
Magonie	3	1,7%	4	2,5%
Miłków	6	3,3%	7	4,3%
Mirkowice	2	1,1%	2	1,2%
Mychów	4	2,2%	3	1,9%
Mychów Kolonia	5	2,8%	4	2,5%
Nowa Dębowa Wola	4	2,2%	4	2,5%
Podszkodzie	5	2,8%	6	3,7%
Przyborów	7	3,9%	9	5,6%
Romanów	0	0,0%	1	0,6%
Sarnówek Duży	1	0,6%	2	1,2%
Sarnówek Mały	0	0,0%	0	0,0%
Stara Dębowa Wola	0	0,0%	1	0,6%
Sudół	15	8,3%	10	6,2%
Szewna	16	8,8%	22	13,6%





Szwarszowice	8	4,4%	8	4,9%
Szyby	3	1,7%	7	4,3%
Świrna	6	3,3%	4	2,5%
Wólka Bodzechowska	7	3,9%	7	4,3%
RAZEM	181	100,0%	162	100,0%

Źródło: analiza własna na podstawie danych GOPS w Bodzechowie

#### **Liczba rodzin korzystająca z zasiłków GOPS z powodu bezrobocia w poszczególnych sołectwach gminy Bodzechów w latach 2014-2015**

Bezrobocie jest zjawiskiem negatywnym dla osób nim dotkniętych. W skali masowej jest ogromnym ciężarem dla całej gospodarki. Na przestrzeni lat 2013-2015 liczba rodzin korzystających z pomocy z tytułu bezrobocia zmalała o 101 rodzin i w 2015 r. wyniosła 345 rodzin. W latach 2013-2015 zmalał również odsetek tych rodzin w liczbie korzystających ogółem z pomocy o 5,44%. Najwięcej rodzin pobierających świadczenie z powodu bezrobocia na terenie gminy Bodzechów zamieszkiwało sołectwa:

- Bodzechów 42 rodziny pobierało zasiłek z tego tytułu co stanowiło 12,2% wszystkich rodzin korzystających z pomocy z powodu bezrobocia. Względem roku 2014 nastąpił spadek natomiast nadal jest to sołectwo gdzie zjawisko to jest największe.
- Szewna- 38 rodzin pobierało zasiłek z tego tytułu co stanowiło 11% wszystkich rodzin korzystających z pomocy z powodu bezrobocia,
- Chmielów – 25 rodzin tj. 7,2% ogółu korzystających,
- Goździelin – 21 rodzin tj. 6,1% ogółu.

W roku 2014 powyższe zestawienie wyglądało podobnie.

Tabela 7 Liczba rodzin korzystająca z zasiłków z powodu bezrobocia w latach 2014-2015

Wyszczególnienie	2014	% ogółu	2015	% ogółu
Bodzechów	58	14,5%	42	12,2%
Broniszowice	4	1,0%	3	0,9%
Chmielów	26	6,5%	25	7,2%
Denkówek	10	2,5%	8	2,3%
Goździelin	25	6,3%	21	6,1%
Gromadzice	22	5,5%	19	5,5%
Jędrzejowice	14	3,5%	15	4,3%
Jędrzejów	9	2,3%	3	0,9%
Kosowice	4	1,0%	4	1,2%
Magonie	6	1,5%	8	2,3%
Miłków	17	4,3%	13	3,8%
Mirkowice	4	1,0%	4	1,2%
Mychów	11	2,8%	9	2,6%
Mychów Kolonia	4	1,0%	3	0,9%
Nowa Dębowa Wola	12	3,0%	12	3,5%
Podszkodzie	9	2,3%	6	1,7%
Przyborów	21	5,3%	17	4,9%
Romanów	1	0,3%	1	0,3%



Sarnówek Duży	19	4,8%	18	5,2%
Sarnówek Mały	0	0,0%	0	0,0%
Stara Dębowa Wola	10	2,5%	7	2,0%
Sudół	24	6,0%	20	5,8%
Szewna	44	11,0%	38	11,0%
Szwarszowice	9	2,3%	9	2,6%
Szyby	8	2,0%	12	3,5%
Świrna	10	2,5%	9	2,6%
Wólka Bodzechowska	18	4,5%	19	5,5%

Źródło: analiza własna na podstawie danych GOPS w Bodzechowie

### Liczba rodzin korzystająca z zasiłków GOPS z powodu ubóstwa w poszczególnych sołectwach gminy Bodzechów w latach 2014-2015

W Gminie Bodzechów w latach 2013-2015 nieznacznie zmalała liczba rodzin korzystających z pomocy i wsparcia z tytułu ubóstwa (spadek o 28 rodziny). W 2015 r. odsetek rodzin korzystających z pomocy z powodu ubóstwa stanowił 32,13% rodzin korzystających z pomocy ogółem. Ubóstwo było na drugim miejscu zaraz po bezrobociu, jako najczęstszy powód udzielania pomocy i wsparcia. Najwięcej rodzin pobierających zasiłek z tego powodu zamieszkuje sołectwa:

- Szewna – 43 rodziny, co stanowi 14,1% ogółu pobierających świadczenia z tego powodu
- Bodzechów – 28 rodzin tj. 9,2% oraz sołectwa
- Sudół i Gromadzice gdzie z powodu ubóstwa z pomocy ośrodka korzysta po 22 rodziny (7,2% ogółu)

Tabela 8 Liczba rodzin korzystająca z zasiłków z powodu ubóstwa w latach 2014-2015

Wyszczególnienie	2014	% ogółu	2015	% ogółu
Bodzechów	38	11,2%	28	9,2%
Broniszowice	5	1,5%	3	1,0%
Chmielów	21	6,2%	21	6,9%
Denkówki	10	3,0%	7	2,3%
Goździelin	18	5,3%	17	5,6%
Gromadzice	26	7,7%	22	7,2%
Jędrzejowice	10	3,0%	7	2,3%
Jędrzejów	7	2,1%	3	1,0%
Kosowice	2	0,6%	3	1,0%
Magonie	6	1,8%	8	2,6%
Miłków	14	4,1%	14	4,6%
Mirkowice	4	1,2%	3	1,0%
Mychów	7	2,1%	4	1,3%
Mychów Kolonia	7	2,1%	6	2,0%
Nowa Dębowa Wola	10	3,0%	10	3,3%
Podszkodzie	6	1,8%	6	2,0%
Przyborów	20	5,9%	13	4,3%
Romanów	0	0,0%	0	0,0%



*Programu Rewitalizacji Gminy Bodzechów na lata 2016-2023*

Sarnówek Duży	13	3,8%	11	3,6%
Sarnówek Mały	0	0,0%	0	0,0%
Stara Dębowa Wola	9	2,7%	8	2,6%
Sudół	28	8,3%	22	7,2%
Szewna	35	10,4%	43	14,1%
Szwarszowice	14	4,1%	13	4,3%
Szyby	7	2,1%	11	3,6%
Świrna	6	1,8%	7	2,3%
Wólka Bodzechowska	15	4,4%	14	4,6%

Źródło: analiza własna na podstawie danych GOPS w Bodzechowie

**Liczba rodzin korzystająca z zasiłków GOPS z powodu niepełnosprawności w poszczególnych sołectwach gminy Bodzechów w latach 2014-2015**

Niepełnosprawność oznacza trwałą lub okresową niezdolność do wypełniania ról społecznych z powodu stałego lub długotrwałego naruszenia sprawności organizmu, w szczególności powodującą niezdolność do pracy. Niepełnosprawność w Gminie Bodzechów zajmuje trzecie miejsce, w zestawieniu najczęstszych powodów przyznawania pomocy i wsparcia. Z roku na rok zwiększa się liczba osób niepełnosprawnych z terenu gminy w roku 2015 wynosiła ona 524 osoby (o 43 osoby więcej niż w 2013 r). Problem ten dotyczy przede wszystkim sołectwa Szewna (30 rodzin skorzystało z tej formy wsparcia w 2015r. tj. 16,8% ogółu względem poprzednich lata nastąpił tu wzrost o 4 rodziny). Kolejne sołectwa gdzie liczba rodzin pobierająca ten zasiłek jest znacząca są:

- Sudół – 15 rodzin pobierających zasiłek co stanowi 8,4% ogółu
- Chmielów – 13 rodzin (tj. 7,3% ogółu),
- Godzili oraz Bodzechów po 12 rodzin (tj. 6,7% ogółu korzystających)

Tabela 9 Liczba rodzin korzystająca z zasiłków z powodu niepełnosprawności w latach 2014-2015

Wyszczególnienie	2014	% ogółu	2015	% ogółu
Bodzechów	15	9,1%	12	6,7%
Broniszowice	3	1,8%	1	0,6%
Chmielów	12	7,3%	13	7,3%
Denkówki	5	3,0%	6	3,4%
Goździelin	8	4,8%	12	6,7%
Gromadzice	8	4,8%	10	5,6%
Jędrzejowice	3	1,8%	2	1,1%
Jędrzejów	1	0,6%	1	0,6%
Kosowice	1	0,6%	1	0,6%
Magonie	1	0,6%	2	1,1%
Miłków	8	4,8%	9	5,0%
Mirkowice	3	1,8%	2	1,1%
Mychów	2	1,2%	3	1,7%
Mychów Kolonia	4	2,4%	5	2,8%
Nowa Dębowa Wola	3	1,8%	4	2,2%
Podszkodzie	7	4,2%	4	2,2%



*Programu Rewitalizacji Gminy Bodzechów na lata 2016-2023*

Przyborów	4	2,4%	6	3,4%
Romanów	0	0,0%	0	0,0%
Sarnówek Duży	7	4,2%	7	3,9%
Sarnówek Mały	0	0,0%	0	0,0%
Stara Dębowa Wola	5	3,0%	5	2,8%
Sudół	16	9,7%	15	8,4%
Szewna	26	15,8%	30	16,8%
Szwarszowice	6	3,6%	5	2,8%
Szyby	5	3,0%	6	3,4%
Świrna	6	3,6%	8	4,5%
Wólka Bodzechowska	6	3,6%	10	5,6%

Źródło: analiza własna na podstawie danych GOPS w Bodzechowie

**Liczba rodzin korzystająca z zasiłków GOPS z powodu długotrwałej lub ciężkiej choroby w poszczególnych sołectwach gminy Bodzechów w latach 2014-2015**

Wzrosła nieznacznie względem roku 2014 liczba rodzin pobierająca zasiłek z powodu długotrwałej lub ciężkiej choroby (wzrost o 3 rodziny). Obserwując uwarunkowania demograficzne (a przede wszystkim wzrost trwania średniej długości życia) w kolejnych latach należy się spodziewać wzrostu tej kategorii beneficjentów pomocy społecznej. W 2015r. najwięcej osób skorzystało z tego wsparcia w następujących sołectwach:

- Goździelin 5 rodzin co stanowiło 20,8% ogółu rodzin korzystających z pomocy z tego powodu
- Gromadzice 3 rodziny tj. 12,5% ogółu.

Tabela 10 Liczba osób korzystająca z zasiłków z powodu długotrwałej lub ciężkiej choroby w latach 2014-2015

Wyszczególnienie	2014	% ogółu	2015	% ogółu
Bodzechów	5	23,8%	1	4,2%
Broniszowice	0	0,0%	0	0,0%
Chmielów	1	4,8%	1	4,2%
Denkówka	0	0,0%	1	4,2%
Goździelin	3	14,3%	5	20,8%
Gromadzice	4	19,0%	3	12,5%
Jędrzejowice	0	0,0%	1	4,2%
Jędrzejów	0	0,0%	0	0,0%
Kosowice	0	0,0%	0	0,0%
Magonie	1	4,8%	0	0,0%
Miłków	0	0,0%	1	4,2%
Mirkowice	0	0,0%	1	4,2%
Mychów	0	0,0%	0	0,0%
Mychów Kolonia	0	0,0%	0	0,0%
Nowa Dębowa Wola	1	4,8%	0	0,0%
Podszkodzie	1	4,8%	1	4,2%
Przyborów	2	9,5%	2	8,3%



Romanów	0	0,0%	0	0,0%
Sarnówek Duży	1	4,8%	1	4,2%
Sarnówek Mały	0	0,0%	0	0,0%
Stara Dębowa Wola	0	0,0%	0	0,0%
Sudół	1	4,8%	0	0,0%
Szewna	2	9,5%	2	8,3%
Szwarszowice	0	0,0%	1	4,2%
Szyby	1	4,8%	1	4,2%
Świrna	2	9,5%	2	8,3%
Wólka Bodzechowska	1	4,8%	1	4,2%

Źródło: analiza własna na podstawie danych GOPS w Bodzechowie

### Liczba osób korzystająca z zasiłków GOPS z powodu bezradności w sprawach opiekuńczo-wychowawczych w poszczególnych sołectwach gminy Bodzechów w latach 2014-2015

Środowisko rodzinne jest pierwszym środowiskiem wychowawczym w życiu dziecka, w którym uczą się nawiązywać kontakty z innymi ludźmi i zdobywa pierwsze doświadczenia z dziedziny współżycia społecznego. Na środowisko rodzinne składają się: struktura rodziny, atmosfera wychowawcza w domu, warunki materialne i zdrowotne, stopień wykształcenia rodziców i ogólna struktura środowiska. W rodzinach zaburzonych rodzicom brakuje umiejętności tworzenia właściwego klimatu życia rodzinnego, rozładowywania napięć powstałych poza domem, właściwych wzorców komunikacji i dawania rodzinie poczucia bezpieczeństwa, obdarzania dzieci uwagą. Rodziny te często żyją w takich społecznościach, które nie chcą ingerować w życie innych lub nie potrafią pomóc, gdyż same nie posiadają właściwych wzorców. W wielu sytuacjach dzieci pochodzące z tych rodzin pozostawi one są "same sobie" większość wolnego czasu spędzają wśród rówieśników na podwórku, częściej pojawiają się u nich problemy szkolne. Dzieci odrzucone przez środowisko rodzinne szukają akceptacji wśród rówieśników, łączą się w grupy subkulturowe, zaczynają wagarować, uciekać z domu i popadać w konflikt z prawem. Problemy opiekuńczo - wychowawcze, przemoc w rodzinie, konflikty międzypokoleniowe wielokrotnie są przyczyną umieszczenia dzieci i młodzieży w placówkach opiekuńczo - wychowawczych lub resocjalizacyjnych, a dla dorosłych ofiar rodzinnej przemocy są powodem szukania schronienia i porad w placówkach i organizacjach pomocowych. W 2015 roku z powodu bezradności w sprawach opiekuńczo - wychowawczych ze świadczeń pomocy społecznej w gminie skorzystały **13 rodzin**. Liczba ta w ostatnich latach zmalała. Sołectwa gdzie zjawisko bezradności w sprawach opiekuńczo wychowawczych jest największe są: Gromadzice, Szewna, Bodzechów.

Tabela 11 Liczba osób korzystająca z zasiłków z powodu bezradności w sprawach opiekuńczo-wychowawczych w latach 2013-2015

Wyszczególnienie	2014	% ogółu	2015	% ogółu
Bodzechów	3	6,8%	2	15,4%
Broniszowice	2	4,5%	0	0,0%
Chmielów	1	2,3%	0	0,0%
Denkówka	4	9,1%	0	0,0%
Goździelin	4	9,1%	1	7,7%
Gromadzice	4	9,1%	3	23,1%
Jędrzejowice	0	0,0%	0	0,0%





*Programu Rewitalizacji Gminy Bodzechów na lata 2016-2023*

Jędrzejów	2	4,5%	0	0,0%
Kosowice	0	0,0%	0	0,0%
Magonie	2	4,5%	0	0,0%
Miłków	0	0,0%	0	0,0%
Mirkowice	0	0,0%	0	0,0%
Mychów	0	0,0%	0	0,0%
Mychów Kolonia	0	0,0%	0	0,0%
Nowa Dębowa Wola	3	6,8%	1	7,7%
Podszkodzie	1	2,3%	0	0,0%
Przyborów	4	9,1%	1	7,7%
Romanów	0	0,0%	0	0,0%
Sarnówek Duży	2	4,5%	0	0,0%
Sarnówek Mały	0	0,0%	0	0,0%
Stara Dębowa Wola	1	2,3%	0	0,0%
Sudół	1	2,3%	1	7,7%
Szewna	2	4,5%	2	15,4%
Szwarszowice	4	9,1%	0	0,0%
Szyby	1	2,3%	0	0,0%
Świrna	0	0,0%	0	0,0%
Wólka Bodzechowska	3	6,8%	2	15,4%

Źródło: OPS w Bodzechowie

**Liczba osób korzystająca z zasiłków GOPS z powodu alkoholizmu w poszczególnych sołectwach gminy Bodzechów w latach 2013-2015**

Alkoholizm jest jednym z najpoważniejszych problemów społecznych. Do czynników sprzyjających popadaniu w ten nałóg można zaliczyć uwarunkowania społeczne, nieprawidłowe wzorce rodzinne, brak celów życiowych, utrata zatrudnienia. Liczba osób i rodzin korzystających z pomocy GOPS z tytułu alkoholizmu w Gminie Bodzechów ulega stałemu wzrostowi co jest dość niepokojące. W 2015r. z powodu alkoholizmu wsparcia udzielono 39 rodzinom (w 2014r wsparcia udzielono 38 rodzinom). Były to rodziny zamieszkujące przede wszystkim sołectwa: **Szewna, Gromadzice, Przyborów, Bodzechów.**

Wykres 1 Liczba osób z terenu gminy korzystających z pomocy z tytułu alkoholizmu w latach 2013-2015

Wyszczególnienie	2014	% ogółu	2015	% ogółu
Bodzechów	3	7,7%	4	10,3%
Broniszowice	0	0,0%	0	0,0%
Chmielów	3	7,7%	3	7,7%
Denkówka	0	0,0%	0	0,0%
Goździelin	2	5,1%	2	5,1%
Gromadzice	3	7,7%	5	12,8%
Jędrzejowice	0	0,0%	0	0,0%
Jędrzejów	1	2,6%	1	2,6%



Diagnoza czynników i zjawisk kryzysowych wraz z opisem skali i charakteru potrzeb rewitalizacyjnych stanowiąca element

*Programu Rewitalizacji Gminy Bodzechów na lata 2016-2023*

Kosowice	0	0,0%	0	0,0%
Magonie	1	2,6%	1	2,6%
Miłków	1	2,6%	1	2,6%
Mirkowice	0	0,0%	0	0,0%
Mychów	1	2,6%	0	0,0%
Mychów Kolonia	1	2,6%	0	0,0%
Nowa Dębowa Wola	1	2,6%	1	2,6%
Podszkodzie	0	0,0%	0	0,0%
Przyborów	6	15,4%	4	10,3%
Romanów	0	0,0%	0	0,0%
Sarnówek Duży	1	2,6%	1	2,6%
Sarnówek Mały	0	0,0%	0	0,0%
Stara Dębowa Wola	2	5,1%	2	5,1%
Sudół	1	2,6%	1	2,6%
Szewna	4	10,3%	6	15,4%
Szwarszowice	2	5,1%	2	5,1%
Szyby	1	2,6%	1	2,6%
Świrna	1	2,6%	1	2,6%
Wólka Bodzechowska	4	10,3%	3	7,7%

Źródło: OPS w Bodzechowie

**Liczba dokonanych przestępstw i wykroczeń w poszczególnych sołectwach Gminy Bodzechów w latach 2013-2015**

Poczucie bezpieczeństwa – lub jego brak – przesądza o jakości życia i rozwoju społeczeństwa. Dlatego ochrona bezpieczeństwa i porządku publicznego należą do zasadniczych zadań instytucji państwa i samorządu oraz są elementem strategii rozwiązywania problemów społecznych. Bezpieczeństwu publicznemu zagraża przestępczość, mimo tego, że stanowi margines życia społecznego poprzez swą intensywność i częstotliwość może mieć wpływ na formowanie się postaw i zachowań ludności oraz odciskać ślad w jej funkcjonowaniu. Zgodnie z danymi przedstawionymi przez Powiatową Komendę Policji w Ostrowcu Świętokrzyskim w analizowanym okresie 2013-2015 liczba popełnionych przestępstw w roku 2015 w stosunku do roku 2013 **wzrosła co obrazują poniższe tabele**. W 2014r. najwięcej odnotowano przypadków kradzieży mienia.

Tabela 12 Przestępczość na terenie Gminy Bodzechów w latach 2013-2015

Wyszczególnienie	2013	2014	2015
Zabójstwo- art. 148. kk	-----	-----	-----
Rozboje i wymuszenia- art. 280. 281. kk	2	1	0
Bójki i pobicia- art. 158. 157. kk	5	5	2
Kradzieże rzeczy- art. 278. kk	67	34	40
Kradzieże z włamaniem- art. 279. kk	18	23	9
Pożary- art. 288. kk	0	0	0
Przemoc w rodzinie/znęcanie- art. 207. kk	8	3	6
Inne	90	84	122

Źródło: Opracowanie własne na podstawie danych Komisariatu Policji w Ostrowcu Świętokrzyskim



Tabela 13 Przepiępstwa/wykroczenia odnotowane na terenie gminy Bodzechów w latach 2013-2015

L.p.	Kategoria przestępstwa	2013	2014	2015
1.	Nietrzeźwi kierujący	38	26	22
2.	Znęcanie się nad osobą najbliższą	8	3	6
3.	Kradzież z włamaniem	18	23	9
4.	Wypadek drogowy	2	5	6
5.	Kradzież mienia	67	34	40
6.	Naruszenie zakazu sądowego	----	3	8
7.	Uszkodzenie mienia	9	1	11
8.	Oszustwo	3	3	5
9.	Niealimentacja	4	5	4
10.	Uszkodzenie ciała	1	1	2
11.	Spowodowanie zagrożenia dla zdrowia i życia	4	4	0
12.	Posiadanie narkotyków	3	2	4
13.	Samobójstwo	1	0	5
14.	Wyręb drewna	3	8	1
15.	Nieumyślne spowodowanie śmierci	4	4	4
16.	Podrobienie podpisu	2	0	0
17.	Paserstwo	0	0	0
18.	Kradzież dokumentu	1	0	0
19.	Przywłaszczenie mienia	2	3	2
20.	Fałszowanie znaków granicznych	0	0	0
21.	Groźby karalne	2	3	3
22.	Naruszenie miru domowego	1	0	1
23.	Z ustawy o rybactwie śródlądowym	0	0	0
24.	Pobicie	0	0	0
25.	Posiadanie papierosów bez akcyzy	0	0	0
26.	Znieważenie funkcjonariusza Policji	2	1	0
27.	Rozbój	2	1	0
28.	Wypadek lotniczy	0	0	0
29.	Podpalenie	0	0	0
30.	Uporczywe nękanie	2	1	1
31.	Kradzież linii telefonicznej	5	7	1
32.	Podrobienie oleju napędowego	0	1	0
33.	Korupcja	0	0	0

Źródło: Opracowanie własne na podstawie danych Komisariatu Policji w Ostrowcu Świętokrzyskim

W celu dokładnej analizy poziomu bezpieczeństwa na terenie gminy przeanalizowano liczbę przestępstw/wykroczeń odnotowanych w poszczególnych sołectwach w latach 2013-2015. Sołectwami, gdzie co roku odnotowywanych jest najwięcej przestępstw/wykroczeń są:

- Bodzechów- 134 przestępstwa/wykroczenia w ciągu ostatnich 3 lat, tj. 27,6% wszystkich tego typu przypadków na terenie gminy,
- Szewna – 50 przestępstw/wykroczeń w tym okresie,
- Przyborów – 36 przestępstw/ wykroczeń w tym okresie,
- Sudół -34 przestępstw/ wykroczeń w tym okresie.



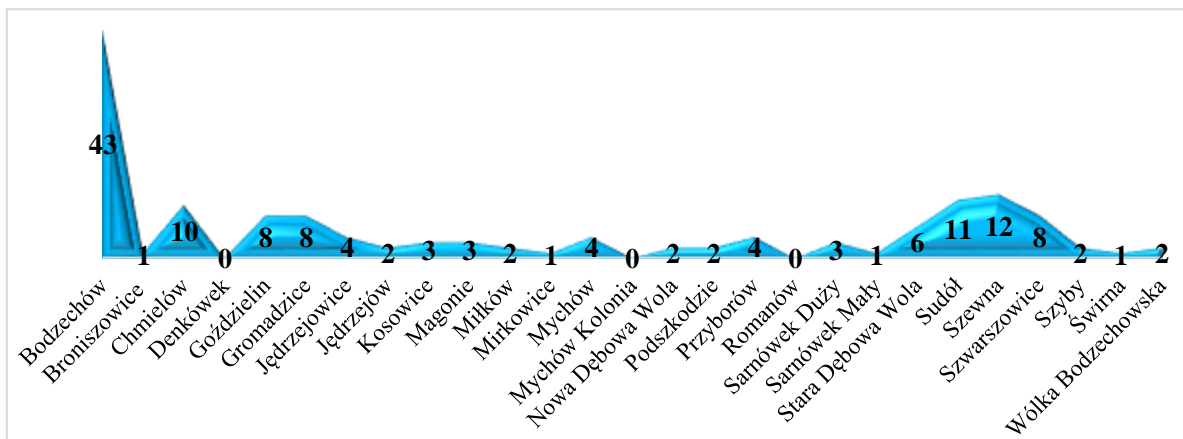
Tabela 14: Miejscowości najbardziej zagrożone przestępczością na terenie gminy Bodzechów w latach 2013-2015

<b>Wyszczególnienia</b>	<b>2013</b>	<b>% do ogółu</b>	<b>2014</b>	<b>% do ogółu</b>	<b>2015</b>	<b>% do ogółu</b>
Bodzechów	67	35,1%	24	15,9%	43	30,1%
Broniszowice	1	0,5%	0	0,0%	1	0,7%
Chmielów	6	3,1%	8	5,3%	10	7,0%
Denkówek	0	0,0%	7	4,6%	0	0,0%
Goździelin	12	6,3%	5	3,3%	8	5,6%
Gromadzice	9	4,7%	7	4,6%	8	5,6%
Jędrzejowice	2	1,0%	4	2,6%	4	2,8%
Jędrzejów	4	2,1%	1	0,7%	2	1,4%
Kosowice	1	0,5%	2	1,3%	3	2,1%
Magonie	4	2,1%	2	1,3%	3	2,1%
Miłków	9	4,7%	5	3,3%	2	1,4%
Mirkowice	1	0,5%	3	2,0%	1	0,7%
Mychów	3	1,6%	4	2,6%	4	2,8%
Mychów Kolonia	2	1,0%	0	0,0%	0	0,0%
Nowa Dębowa Wola	1	0,5%	3	2,0%	2	1,4%
Podszkodzie	6	3,1%	3	2,0%	2	1,4%
Przyborów	16	8,4%	16	10,6%	4	2,8%
Romanów	0	0,0%	1	0,7%	0	0,0%
Sarnówek Duży	1	0,5%	9	6,0%	3	2,1%
Sarnówek Mały	1	0,5%	2	1,3%	1	0,7%
Stara Dębowa Wola	4	2,1%	7	4,6%	6	4,2%
Sudół	9	4,7%	14	9,3%	11	7,7%
Szewna	22	11,5%	16	10,6%	12	8,4%
Szwarszowice	3	1,6%	5	3,3%	8	5,6%
Szyby	1	0,5%	0	0,0%	2	1,4%
Świrna	1	0,5%	0	0,0%	1	0,7%
Wólka Bodzechowska	5	2,6%	3	2,0%	2	1,4%

Źródło: Opracowanie własne na podstawie danych Komisariatu Policji w Ostrowcu Świętokrzyskim.

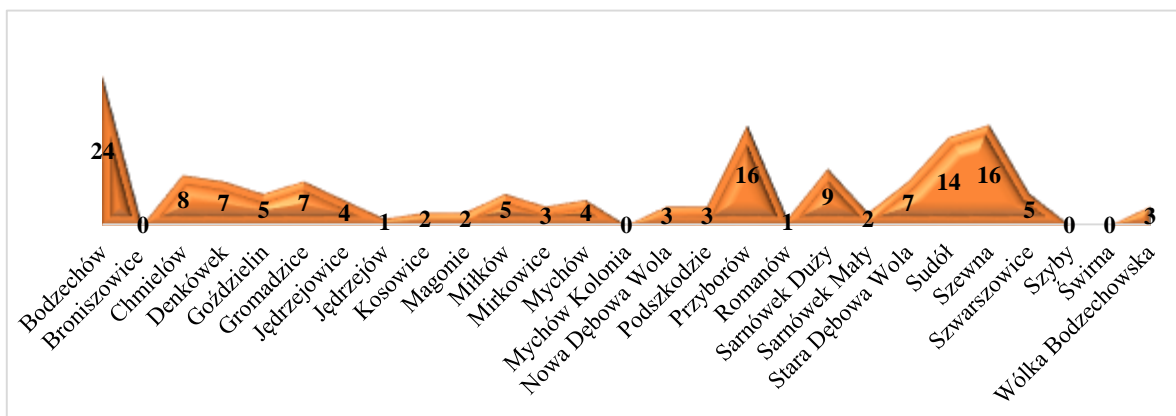


Wykres 2: Liczba przestępstw popełnionych w 2015r na terenie poszczególnych sołectw



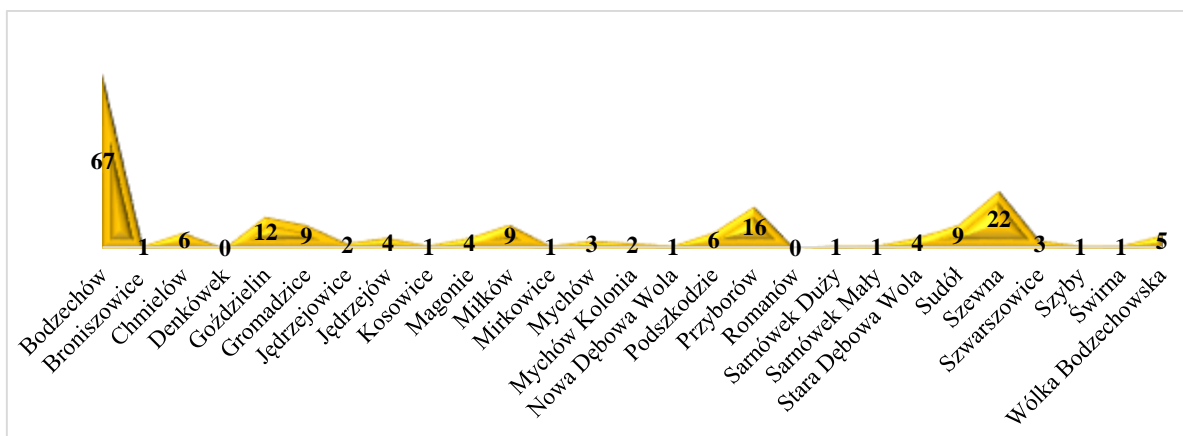
Źródło: Opracowanie własne na podstawie danych Komisariatu Policji w Ostrowcu Świętokrzyskim

Wykres 3: Liczba przestępstw popełnionych w 2014r na terenie poszczególnych sołectw



Źródło: Opracowanie własne na podstawie danych Komisariatu Policji w Ostrowcu Świętokrzyskim

Wykres 4: Liczba przestępstw popełnionych w 2013r na terenie poszczególnych sołectw



Źródło: Opracowanie własne na podstawie danych Komisariatu Policji w Ostrowcu Świętokrzyskim





### Analiza demograficzna Gminy Bodzechów i poszczególnych sołectw

Według danych Urzędu Gminy Bodzechów w 2015 r. gminę zamieszkiwało 13566 osób w tym 6922 kobiet i 6644 mężczyzn jest to wzrost o 217 osób w stosunku do roku 2013. Poniższe tabele obrazują strukturę demograficzną Gminy Bodzechów na przestrzeni ostatnich 3 lat.

Tabela 15 Struktura ludności na terenie Gminy Bodzechów w latach 2013-2015

Struktura ludności	Stan na koniec roku 2013	Stan na koniec roku 2014	Stan na koniec roku 2015
Stan ludności ogółem, w tym:	13349	13611	13566
Kobiety	6830	6946	6922
Mężczyźni	6519	6665	6644
Urodzenia żywe ogółem	103	136	93
Zgony ogółem	157	158	145
Przyrost naturalny	-54	-22	-52
Ludność w wieku przedprodukcyjnym	2328	2332	2265
Ludność w wieku produkcyjnym	8442	8543	8495
Ludność w wieku poprodukcyjnym	2579	2736	2806

Źródło: Urząd Gminy Bodzechów

### Wskaźnik obciążenia demograficznego.

Analiza wskaźnika obciążenia demograficznego, tj. liczby ludności w wieku poprodukcyjnym (powyżej 59/64 roku życia) na 100 osób w wieku produkcyjnym, potwierdza tendencję stałego wzrostu ludności w wieku emerytalnym. Poniżej przedstawiono tabelę obrazującą zmiany wskaźnika obciążenia demograficznego na przestrzeni czterech ostatnich lat.

Tabela 16: Zmiany wskaźnika obciążenia demograficznego w latach 2011-2014

GINA BODZECHÓW	2011	2012	2013	2014
Ludność w wieku nieprodukcyjnym na 100 osób w wieku produkcyjnym	59,9	60,20	60,30	60,30
Ludność w wieku poprodukcyjnym na 100 osób w wieku przedprodukcyjnym	107,5	110,3	115,8	119,2
Ludność w wieku poprodukcyjnym na 100 osób w wieku produkcyjnym	31,00	31,50	32,30	<b>32,8</b>

Źródło: Opracowanie własne na podstawie danych Głównego Urzędu Statystycznego maj 2016r.

Na koniec 2014r. w Gminie Bodzechów wskaźnik obciążenia demograficznego osiągnął wartość **32,8** i był wyższy w porównaniu ze wskaźnikiem dla województwa, który wynosił 32,60; oraz dla Polski – 30,20. Świadczy to o tym, że społeczeństwo gminy szybciej się starzeje.

### Demografia w poszczególnych sołectwach

Najlicniejszym sołectwem w gminie jest sołectwo Szewna liczące 2216 mieszkańców oraz Bodzechów 1636 mieszkańców. Najmniej liczne są sołectwa Sarnówek Mały 29 mieszkańców oraz Romanów – 38 mieszkańców.



Tabela 17 Liczba mieszkańców poszczególnych sołectw w latach 2013-2015

Wyszczególnienie	stan na dzień 31.12.2013r	stan na dzień 31.12.2014r.	stan na dzień 31.12.2015r.	Udział % w 2015r.
Bodzechów	1610	1649	1636	12,1%
Broniszowice	97	98	94	0,7%
Chmielów	922	952	952	7,0%
Denkówek	505	513	506	3,7%
Goździelin	636	644	642	4,7%
Gromadzice	473	478	478	3,5%
Jędrzejowice	372	373	364	2,7%
Jędrzejów	345	352	354	2,6%
Kosowice	280	284	282	2,1%
Magonie	244	249	252	1,9%
Miłków	862	873	871	6,4%
Mirkowice	206	207	204	1,5%
Mychów	310	317	317	2,3%
Mychów Kolonia	190	192	191	1,4%
Nowa Dębowa Wola	242	252	257	1,9%
Podszkodzie	442	454	447	3,3%
Przyborów	280	284	282	2,1%
Romanów	38	39	38	0,3%
Sarnówek Duży	508	506	501	3,7%
Sarnówek Mały	27	28	29	0,2%
Stara Dębowa Wola	323	332	325	2,4%
Sudół	844	858	866	6,4%
Szewna	2171	2211	2216	16,3%
Szwarszowice	376	383	381	2,8%
Szyby	181	186	190	1,4%
Świrna	412	425	425	3,1%
Wólka Bodzechowska	454	472	466	3,4%
Razem	13350	13611	13566	100,0%

Źródło: Analiza własna na podstawie danych Urzędu Gminy Bodzechów

#### Analiza wzrostu/spadku liczby mieszkańców w poszczególnych sołectwach gminy Bodzechów w latach 2013-2015

Analizując dynamikę wzrostu/spadku liczby mieszkańców w poszczególnych sołectwach wzięto pod uwagę liczbę mieszkańców na koniec 2013 i 2015 i porównano je ze sobą. Liczba mieszkańców gminy w tym okresie zwiększyła się o 217 osób. Są jednak na terenie gminy sołectwa gdzie liczba mieszkańców spadła są to:

- Jędrzejowice – ubyło 8 mieszkańców,
- Sarnówek Duży – spadek o 7 mieszkańców,



Diagnoza czynników i zjawisk kryzysowych wraz z opisem skali i charakteru potrzeb rewitalizacyjnych stanowiąca element

*Programu Rewitalizacji Gminy Bodzechów na lata 2016-2023*

- Broniszowice -3,
- Mirkowice -2.

Najwięcej mieszkańców przybyło natomiast w sołectwach Szewna (45 osób), Chmielów (30), Bodzechów (26).

Tabela 18 Analiza wzrostu/spadku liczby mieszkańców w poszczególnych sołectwach gminy Bodzechów

Wyszczególnienie	stan na dzień 31.12.2013r	stan na dzień 31.12.2014r.	stan na dzień 31.12.2015r.	Wzrost/spadek
Bodzechów	1610	1649	1636	26
Broniszowice	97	98	94	-3
Chmielów	922	952	952	30
Denkówek	505	513	506	1
Goździelin	636	644	642	6
Gromadzice	473	478	478	5
Jędrzejowice	372	373	364	-8
Jędrzejów	345	352	354	9
Kosowice	280	284	282	2
Magonie	244	249	252	8
Miłków	862	873	871	9
Mirkowice	206	207	204	-2
Mychów	310	317	317	7
Mychów Kolonia	190	192	191	1
Nowa Dębowa Wola	242	252	257	15
Podszkodzie	442	454	447	5
Przyborów	280	284	282	2
Romanów	38	39	38	0
Sarnówek Duży	508	506	501	-7
Sarnówek Mały	27	28	29	2
Stara Dębowa Wola	323	332	325	2
Sudół	844	858	866	22
Szewna	2171	2211	2216	45
Szwarszowice	376	383	381	5
Szyby	181	186	190	9
Świrna	412	425	425	13
Wólka Bodzechowska	454	472	466	12
Razem	13350	13611	13566	216

Źródło: analiza własna na podstawie danych Urzędu Gminy Bodzechów



**Analiza wzrostu/spadku liczby mieszkańców do 16 r. ż. w poszczególnych sołectwach gminy Bodzechów w latach 2013-2015**

Analizując dynamikę wzrostu/spadku liczby mieszkańców do 16 r. ż. w poszczególnych sołectwach wzięto pod uwagę liczbę mieszkańców w wieku do 16 roku życia dla całej Gminy w roku 2015- **2247 osób tj. 16,6%**. Sołectwa porównano ze sobą. 11 sołectw ma % udział mieszkańców do 16 roku życia mniejszy niż średnia dla gminy. Sołectwa te zaznaczono w poniższej tabeli kolorem. Największy odpływ osób młodych w analizowanym okresie nastąpił w sołectwie Mirkowice, Broniszowice, Jędrzejowice.

Tabela 19 Liczba mieszkańców do 16 roku życia w poszczególnych sołectwach Gminy Bodzechów

Wyszczególnienie	2013	%	2015	%	Wzrost spadek
Bodzechów	245	15,2%	237	14,5%	-0,7%
Broniszowice	22	22,7%	19	20,2%	-2,5%
Chmielów	156	16,9%	161	16,9%	0,0%
Denkówek	64	12,7%	62	12,3%	-0,4%
Goździelin	109	17,1%	102	15,9%	-1,3%
Gromadzice	99	20,9%	99	20,7%	-0,2%
Jędrzejowice	62	16,7%	52	14,3%	-2,4%
Jędrzejów	55	15,9%	60	16,9%	1,0%
Kosowice	36	12,9%	31	11,0%	-1,9%
Magonie	36	14,8%	41	16,3%	1,5%
Miłków	153	17,7%	139	16,0%	-1,8%
Mirkowice	37	18,0%	31	15,2%	-2,8%
Mychów	66	21,3%	63	19,9%	-1,4%
Mychów Kolonia	34	17,9%	32	16,8%	-1,1%
Nowa Dębowa Wola	47	19,4%	47	18,3%	-1,1%
Podszkodzie	78	17,6%	72	16,1%	-1,5%
Przyborów	46	16,4%	53	18,8%	2,4%
Romanów	5	13,2%	8	21,1%	7,9%
Sarnówek Duży	103	20,3%	102	20,4%	0,1%
Sarnówek Mały	4	14,8%	5	17,2%	2,4%
Stara Dębowa Wola	55	17,0%	55	16,9%	-0,1%
Sudół	148	17,5%	142	16,4%	-1,1%
Szewna	368	17,0%	372	16,8%	-0,2%
Szwarszowice	71	18,9%	72	18,9%	0,0%
Szyby	36	19,9%	39	20,5%	0,6%
Świrna	75	18,2%	74	17,4%	-0,8%
Wólka Bodzechowska	72	15,9%	77	16,5%	0,7%
Razem	2282	17,1%	2247	16,6%	-0,5%

Źródło: analiza własna na podstawie danych Urzędu Gminy Bodzechów



### Analiza kapitału społecznego

Kapitał społeczny zwykle oceniany jest następujących kategoriach: aktywność obywatelska, mierzona między innymi udziałem w wyborach i zaangażowaniem w działalność organizacji społecznych, zaradność mieszkańców, połączona z chęcią współpracy i pomagania innym (np. pomoc sąsiedzka), wzajemny poziom zaufania i bezpieczeństwa mieszkańców (również socjalnego), religijność oraz niski poziom występowania patologii społecznych. Analizując kapitał społeczny wzięto pod uwagę m.in.:

- organizacje pozarządowe (stowarzyszenia, fundacje) działające w poszczególnych sołectwach,
- frekwencję wyborczą.

Obecnie na terenie Gminy Bodzechów działa kilkanaście organizacji skupiające wokół swojej działalności liczne grupy mieszkańców. W poniższej tabeli zamieszczono krótkie informacje dotyczące poszczególnych organizacji pozarządowych działających na terenie gminy. Inicjatywy podejmowane przez mieszkańców zorganizowanych w stowarzyszeniach świadczą o dużym potencjale kapitału ludzkiego w gminie.

Tabela 20 Wykaz organizacji pozarządowych działających na terenie gminy

L.p.	Nazwa organizacji	Ilość osób działających w organizacji
1.	Stowarzyszenie Przyjaciół Szkoły Podstawowej w Miłkowie	49
2.	Stowarzyszenie Przyjaciół Oświaty w Szwarszowicach	46
4.	Fundacja Wspierania i Ochrony Zwierząt Domowych "Hug-Dog" w Chmielowie	15
5.	Stowarzyszenie dla Rozwoju Regionu Małopolski "Larix Polonica" w Goździelinie	15
6.	Fundacja Q-Słońcu w Szewnie	15
7.	Stowarzyszenie Pomocy Osobom Niepełnosprawnym - Idziemy Razem w Szewnie	15
8.	Świątokrzyskie Stowarzyszenie Ludzi z Inicjatywą w Szewnie	15
9.	Stowarzyszenie Ochrony Dziedzictwa Kulturowego Szewny Imienia Księdza Marcina Popiela "Sulima" w Szewnie	15
10.	Stowarzyszenie Oświatowe Wsi Bodzechów "Lisiny Bodzechowskie" w Bodzechowie	15
<b>Ochotnicze Straże Pożarne</b>		
11.	OSP w Bodzechowie	52
12.	OSP w Chmielowie	23
13.	OSP w Gromadczicach	24
14.	OSP w Jędrzejowicach	32
15.	OSP w Miłkowie	20
16.	OSP w Świrnie	28
<b>Koła Gospodyń Wiejskich</b>		

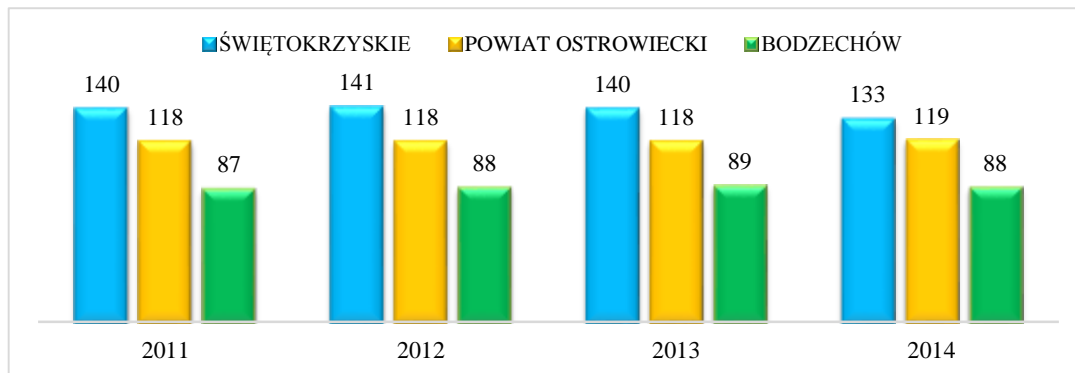


17.	Gminne Stowarzyszenie Gospodyń Wiejskich w Gminie Bodzechów	156
18.	Koło Gospodyń Wiejskich Bodzechów	11
19.	Koło Gospodyń Wiejskich Chmielów	12
20.	Koło Gospodyń Wiejskich Szewna	10
21.	Koło Gospodyń Wiejskich Szwarszowice	18
22.	Koło Gospodyń Wiejskich Jędrzejowice	11
23.	Koło Gospodyń Wiejskich Jędrzejów	11
24.	Koło Gospodyń Wiejskich Magonie	25
25.	Koło Gospodyń Wiejskich Sarnówek Duży	10
26.	Grupa Kobiet Aktywnych w Wólka Bodzechowska- Przyborów	23
27.	Koło Gospodyń Wiejskich Miłków	13
28.	Koło Gospodyń Wiejskich Goździelin	12

Źródło: dane Urzędu Gminy Bodzechów, stan na 31 stycznia 2016r.

Społeczność lokalna ma możliwość spotykania się oraz organizowania wydarzeń kulturalnych w świetlicach zlokalizowanych na terenie gminy. Gmina dysponuje kilkoma takimi obiektami wymagającymi jednak modernizacji. Na terenie sołectwa Bodzechów brakuje miejsca gdzie społeczność lokalna mogłaby się spotykać. Istnieje zatem duża potrzeba przebudowy istniejącej remizy OSP na Gminne Centrum Kulturalne, które będzie miejscem spotkań lokalnych grup działania, kół gospodyń wiejskich, miejsce spotkań osób starszych i młodzieży. W Budynku powinna również powstać dostępna dla mieszkańców nie tylko sołectwa ale i gminy świetlica i biblioteka. Jak pokazują dane GUS liczba osób czytających w przeliczeniu na 1000 mieszkańców na terenie gminy Bodzechów jest niższa niż w województwie i powiecie ostrowskim. Jest to spowodowane m.in. brakiem odpowiedniego zaplecza technicznego. Sołectwami gdzie również występuje niski poziom uczestnictwa mieszkańców w życiu społecznym i kulturalnym poza Bodzechowem są sołectwa Jędrzejowice oraz Jędrzejów.

Wykres 5: Liczba czytelników w przeliczeniu na 1000 osób w latach 2010-2014



Źródło: opracowanie własne na podstawie danych Głównego Urzędu Statystycznego



Aktywność społeczną można dodatkowo mierzyć aktywnością wyborczą. Poniżej zaprezentowano tabelę dotyczącą aktywności wyborczej mieszkańców Gminy Bodzechów podczas wyborów prezydenckich w 2015r. oraz w referendum przeprowadzonym w 2015r. na tle innych gmin powiatu ostrowieckiego.

Tabela 21 Dane dotyczące aktywności wyborczej mieszkańców Gminy Bodzechów podczas wyborów prezydenckich w 2015r. oraz w referendum na tle innych gmin powiatu ostrowieckiego

	Nazwa jednostki	Liczba wyborców uprawnionych do głosowania	Liczba kart ważnych	frekwencja	Głosy ważne
GMINY	Gmina Kunów	8179	3794	46,39%	3743
	Gmina Bałtów	3091	1477	47,78%	1456
	Gmina Ćmielów	6261	2655	42,41%	2602
	Gmina Waśniów	5609	2367	42,20%	2345
	Ostrowiec Świętokrzyski	58066	28438	48,98%	28030
	<b>Gmina Bodzechów w tym</b>	<b>11065</b>	<b>5238</b>	<b>47,34%</b>	<b>5145</b>
1	Publiczne Gimnazjum im. Jana Pawła II w Bodzechowie ul. Szkolna 12, 27-420 Bodzechów	1369	583	42,59%	573
2	Publiczna Szkoła Podstawowa w Miłkowie ul.Szkolna 13, 27-400 Ostrowiec Świętokrzyski	703	373	53,06%	364
3	Publiczna Szkoła Podstawowa w Szwarszowicach, Szwarszowice 20A, 27-400 Ostrowiec Świętokrzyski	1311	571	43,55%	560
4	Publiczne Gimnazjum w Szewnie Szewna ul. Langiewicza 3 27-400 Ostrowiec Świętokrzyski	1826	1031	56,46%	1015
5	Świetlica Wiejska w Jędrzejowicach Jędrzejowice 17A, 27-400 Ostrowiec Świętokrzyski	1048	495	47,23%	489
6	Zespół Szkół Publicznych w Sarnówku, Sarnówek Duży 11 27-400 Ostrowiec Świętokrzyski	758	349	46,04%	339
7	Publiczna Szkoła Podstawowa im. Jana Brzechwy w Chmielowie, ul. Spacerowa 2, 27-400 Ostrowiec Świętokrzyski	873	386	44,22%	382
8	Ośrodek Szkoleniowo-Wypoczynkowy "Leśne Kąty" w Sudole, Sudół 3 27-400 Ostrowiec Świętokrzyski	899	358	39,82%	352
9	Świetlica Wiejska w Goździelinie, Goździelin 72B, 27-400 Ostrowiec Świętokrzyski	560	255	45,54%	248





10	Leśniczówka "Sowia Góra" w Przyborowiu, Przyborów 1, 27-420 Bodzechów	607	284	46,79%	279
11	Ośrodek Wsparcia Rodziny im. ks. Marcina Popiela w Jędrzejowie, Jędrzejów 23, 27-400 Ostrowiec Świętokrzyski	732	371	50,68%	364
12	Strażnica OSP w Gromadnicach Gromadzice ul. Szewieńska 37 27-400 Ostrowiec Świętokrzyski	379	182	48,02%	180
<b>REFERENDUM 2015</b>					
<b>GMINY</b>	Gmina Kunów	8265	542	6,56%	
	Gmina Bałtów	3105	148	4,77%	
	Gmina Ćmielów	6331	457	7,22%	
	Gmina Waśniów	5655	259	4,58%	
	Ostrowiec Świętokrzyski	59074	4192	7,10%	
	Gmina Bodzechów	11228	861	7,67%	

Źródło: Opracowanie własne na podstawie danych Państwowej Komisja Wyborczej lutego 2016r..

Jak widać na podstawie w/w tabeli w Gminie Bodzechów w wyborach prezydenckich wzięło udział niecałe 50% mieszkańców gminy. Na tle innych gmin powiatu ostrowieckiego Bodzechów uplasował się na trzecim miejscu zaraz po Ostrowcu Świętokrzyskim i Bałtowie. Najniższą frekwencję odnotowano w obrębie nr 8 (39,38%), 1 oraz 3. W przeprowadzonym w 2015r. referendum do głosowania poszło 7,67% mieszkańców. Analizując powyższe dane stwierdzono iż na terenie sołectw **Bodzechów, Jędrzejowice, Jędrzejów, Sudół** występują negatywne zjawiska związane z niewystarczającym poziomem uczestnictwa mieszkańców w życiu publicznym i kulturalnym. Dodatkowo na terenie całej gminy należy rozszerzyć i uatrakcyjnić ofertę kulturalną, zwłaszcza dla osób starszych i młodzieży.

#### **Analiza ilościowa problemów w sferze środowiskowej**

Analizując aspekty środowiskowe wzięto pod uwagę w szczególności negatywne zjawiska dotyczące obecności odpadów stwarzających zagrożenie dla życia, zdrowia ludzi lub stanu środowiska (zwłaszcza na obszary chronione).

#### **Azbest pozostający do utylizacji na terenie gminy**

Jak wynika z poniższej tabeli na terenie gminy pozostaje jeszcze do utylizacji 307 036 m<sup>3</sup> azbestu z czego najwięcej pozostaje w 4 sołectwach:

- Szewna 170 456 m<sup>3</sup> co stanowi 8,4% ogółu azbestu występującego na obszarze gminy,
- Stara Dębowa Wola 146 739 m<sup>3</sup> (7,3%)
- Sarnówek Mały 132 937 m<sup>3</sup> (6,6%)
- Chmielów 131 065 m<sup>3</sup> (6,5%)

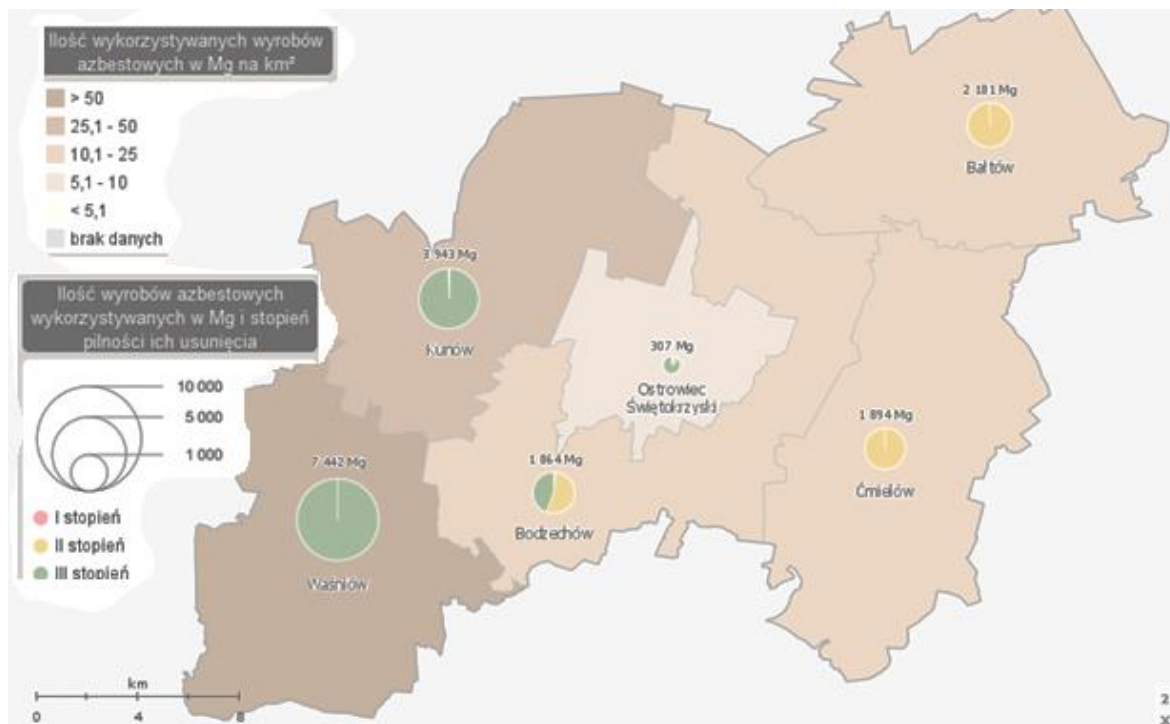


Tabela 22 Inwentaryzacja azbestu na terenie Gminy Bodzechów w podziale na sołectwa

miejsowość	zinwentaryzowane			unieszkodliwione			pozostałe do unieszkodliwienia		
	razem	os. fizyczne	os. prawne	razem	os. fizyczne	os. prawne	razem	os. fizyczne	os. prawne
Bodzechów	118 631	118 631	0	6 640	6 640	0	111 991	111 991	0
Broniszowice	70 840	70 840	0	0	0	0	70 840	70 840	0
Chmielów	136 735	136 735	0	5 670	5 670	0	131 065	131 065	0
Denkówek	70 488	70 488	0	0	0	0	70 488	70 488	0
Goździelin	131 755	131 755	0	4 100	4 100	0	127 655	127 655	0
Gromadzice	36 359	36 359	0	1 280	1 280	0	35 079	35 079	0
Jędrzejowice	114 290	114 290	0	1 650	1 650	0	112 640	112 640	0
Jędrzejów	48 676	48 676	0	4 280	4 280	0	44 396	44 396	0
Kosowice	125 983	125 983	0	1 320	1 320	0	124 663	124 663	0
Magonie	63 888	63 888	0	1 408	1 408	0	62 480	62 480	0
Miłków	42 843	42 843	0	5 780	5 780	0	37 063	37 063	0
Mirkowice	121 737	121 737	0	5 610	5 610	0	116 127	116 127	0
Mychów	43 911	43 911	0	6 280	6 280	0	37 631	37 631	0
Mychów Kolonia	5 192	5 192	0	0	0	0	5 192	5 192	0
Nowa Dębowa Wola	47 113	47 113	0	0	0	0	47 113	47 113	0
Podszkodzie	79 590	79 590	0	1 570	1 570	0	78 020	78 020	0
Przyborów	39 248	39 248	0	0	0	0	39 248	39 248	0
Romanów	19 078	19 078	0	0	0	0	19 078	19 078	0
Sarnówek Mały	1 760	1 760	0	0	0	0	1 760	1 760	0
Sarnówek Duży	137257	137257	0	4 320	4 320	0	132 937	132 937	0
Stara Dębowa Wola	146 739	146 739	0	0	0	0	146 739	146 739	0
Sudół	50 186	50 186	0	0	0	0	50 186	50 186	0
Szewna	184 876	184 876	0	14 420	14 420	0	170 456	170 456	0
Szwarszowice	53 453	53 453	0	2 820	2 820	0	50 633	50 633	0
Szyby	52 393	52 393	0	0	0	0	52 393	52 393	0
Świrna	61 017	61 017	0	1 320	1 320	0	59 697	59 697	0
Wólka Bodzechowska	86 031	86 031	0	0	0	0	86 031	86 031	0
<b>RAZEM</b>	<b>2 090 069</b>	<b>2 090 069</b>	<b>0</b>	<b>68 468</b>	<b>68 468</b>	<b>0</b>	<b>2 021 601</b>	<b>2 021 601</b>	<b>0</b>

Źródło: PROGRAM USUWANIA WYROBÓW ZAWIERAJĄCYCH AZBEST NA TERENIE GMINY BODZECHÓW W PERSPEKTYWIE DO ROKU 2032





Mapa nr 2 Ilość wyrobów zawierających azbest oraz stopień pilności ich usunięcia

### Stan powietrza na terenie gminy Bodzechów<sup>2</sup>

#### Emisja niska.

Głównym źródłem zanieczyszczeń na terenie gminy są procesy spalania, węgiel jest nadal podstawowym paliwem w sektorze energetycznym, komunalnym i mieszkaniowym. Poza tym w ostatnich latach znacznie wzrasta udział transportu drogowego (w odniesieniu do emisji tlenków azotu). Znaczny wpływ dla zanieczyszczenia powietrza mają przestarzałe kotłownie opalane węglem kamiennych niskiej jakości, o dużej zawartości siarki, pracujące dla potrzeb centralnego ogrzewania oraz małe przedsiębiorstwa spalające węgiel w celach grzewczych i technologicznych. Często nie posiadają one żadnych urządzeń do celów ochrony powietrza. Głównym nośnikiem energii jest nadal węgiel kamienny, choć sukcesywnie wzrasta wykorzystanie energii z bardziej ekologicznych źródeł, m.in. gaz ziemny i olej opałowy, co w znacznym stopniu ogranicza emisję zanieczyszczeń do środowiska. Głównymi zanieczyszczeniami powietrza są: **dwutlenek siarki, dwutlenek azotu, tlenek węgla i pył**. Wielkość emisji pochodząca z tych źródeł jest trudna do oszacowania i wykazuje zmienność sezonową (ściśle związek z sezonem grzewczym). Spala się w nich również różne materiały odpadowe, w tym odpady komunalne, które mogą być źródłem emisji dioksyn, ponieważ proces spalania jest niezupełny i zachodzi w niedostatecznie wysokich temperaturach.

#### Emisja komunikacyjna.

Bardzo ważnym źródłem zanieczyszczenia powietrza jest również transport komunikacyjny. W wyniku spalania paliw w pojazdach samochodowych do atmosfery przedostają się znaczne ilości zanieczyszczeń gazowych, m.in.: tlenki azotu, tlenki węgla, dwutlenek węgla, węglowodory (szczególnie benzen) oraz pyły zawierające związki ołowiu, kadmu, niklu i miedzi. Ponadto zanieczyszczenia komunikacyjne o dużym nasileniu mogą powodować powstawanie smogu

<sup>2</sup> Plan Gospodarki Niskoemisyjnej dla Gminy Bodzechów



w okresie zimowym a w okresie letnim, tzw. smogu fotochemicznego, co przyczynia się do powstawania ozonu przyziemnego. Istotne znaczenie posiadają również zanieczyszczenia powstające przy ścieraniu się opon i nawierzchni dróg. Największe stężenia emisji znajdują się wzdłuż ciągów komunikacyjnych.

#### **Emisja napływowa.**

Na stan czystości powietrza w gminie Bodzechów może mieć wpływ zakłady zlokalizowane w sąsiednich gminach a nawet ponadregionalne zanieczyszczenia powietrza z dużych ośrodków przemysłowych. W bezpośrednim sąsiedztwie gminy Bodzechów znajdują się następujące zakłady, które mogą mieć znaczący wpływ na jakość powietrza atmosferycznego:

- „Celsa” Huta Ostrowiec Sp. z o.o.,
- Miejska Energetyka Ciepła Sp. z o.o.,
- Cegielnia polowa „Rudka” S.A.,

W ostatnich latach zauważa się spadek oddziaływania przemysłu na stan środowiska. Podsumowując, stan powietrza na terenie gminy Bodzechów jest bardzo dobry. Na terenie gminy nie ma źródeł powodujących znaczne pogorszenie jakości powietrza. tężenia większości związków nie przekraczają poziomów dopuszczalnych. Czyste powietrze może stanowić o jednym z głównych atutów gminy.

#### **Zagrożenie powodziowe**

Globalne ocieplenie oraz przeobrażenia zachodzące w układzie cyrkulacji atmosferycznej powodują zmiany klimatyczne na całej kuli ziemskiej. Przyczyniają się one do powstawania różnych anomalii pogodowych, w wyniku których coraz częściej obserwowane są zjawiska, które do tej pory w naszych szerokościach geograficznych nie występowały lub występowały sporadycznie w umiarkowanej strefie klimatycznej. W Polsce takim zjawiskami są coraz częstsze deszcze nawalne, powodujące lokalne podtopienia oraz powodzie. Na terenie województwa podtopienia mogą powstać głównie w dolinach rzek Wisły (141 km), Nidy (151,2 km), **Kamiennej (118,5 km)**, Czarnej Staszowskiej (61,0 km), Koprzywianki (65,9km).

Główną rzeką gminy Bodzechów jest Kamienna, przepływająca z wschodu na zachód przez środkową część gminy. Wzdłuż doliny rzeki Kamiennej występują obszary szczególnego zagrożenia powodzią. Tereny te powinny pozostać otwarte, bez możliwości wprowadzania nowej zabudowy. Z punktu widzenia ochrony walorów powierzchni ziemi obszary te wymagają zabezpieczenia przed ich powiększaniem poprzez modernizację istniejących lub budowę nowych niezbędnych zabezpieczeń przeciwpowodziowych. Pozostałe rzeki gminy wykazują w ciągu roku wahania stanu wód powodowane zmiennością zasilania. Wysokie stany wód towarzyszą wezbraniom wiosennym (roztopy) i letnim (deszcze nawalne). Charakter, czas i zasięg tego rodzaju zagrożeń jest trudny do prognozowania jednak należy stwierdzić iż podtopienia występują na terenie gminy co roku. Powodzie należą do najgroźniejszych katastrof naturalnych. Poza ogromnymi stratami ekonomicznymi, jakie powodują, powodzie stanowią zagrożenie dla życia ludzi. W latach 1975 do 2000 na świecie zginęło w wyniku powodzi ponad 170 tysięcy ludzi. W Polsce, która nie jest narażona na duże katastrofy tego rodzaju, w roku 1997, w czasie jednej z największych powodzi w poprzednim stuleciu, zginęło 56 osób, w 2010 roku śmierć poniosło 25 osób.

Na terenie Gminy Bodzechów w ostatnich latach miały miejsce trzy powodzie (**2005, 2007, 2010**), w wyniku których ucierpiało wielu mieszkańców gminy. Powódź w 2005 została wywołana gwałtownymi opadami deszczu trwającymi kilka dni. Taka sama sytuacja miała miejsce w 2007 r.. Powodzią dotknięte zostały wtedy gminy Kunów, Waśniów, **Bodzechów** dolna część Ostrowca Św. Rok 2010 był z punktu widzenia powodzi był rokiem szczególnym, gdyż w krótkim czasie wystąpiło kilka znacznych powodzi, zarówno w dorzeczu Wisły, jak i Odry i Kamiennej. Z dotychczas dostępnych





W ostatnich latach obserwujemy stopniowy wzrost występowania negatywnych zjawisk atmosferycznych, które negatywnie wpływają na stan środowiska naturalnego.

**Tabela 23: Liczba zdarzeń na terenie gminy Bodzechów w latach 2012-2015**

Rok	Požary	Miejscowe zagrożenia	Wypadki drogowe
2015	106	48	12
2014	52	166	12
2013	47	83	14
2012	109	52	11

Źródło: Urząd Gminy Bodzechów

### **Obszary chronione i cenne przyrodniczo**

Na terenie Gminy Bodzechów występują:

- **Obszary Natura 2000** mające znaczenie dla Wspólnoty: **Dolina Kamiennej PHL260019, Krzemionki Opatowskie PLH260024 oraz Wzgórza Kunowskie PLH260039.**
- Rezerwat przyrody „Lisiny Bodzechowskie” Podstawa prawna: Zarządzenie Ministra Leśnictwa i Przemysłu Drzewnego Nr 145 z dnia 05.05.1959r. (Monitor Polski Nr 59, poz. 291), Obwieszczenie Wojewody Świętokrzyskiego z 15.10.2001 r. w sprawie ogłoszenia wykazu rezerwatów przyrody (Dz. Urz. Woj. Święt. Nr 107, poz. 1270)
- Rezerwat przyrody „Krzemionki Opatowskie” Podstawa prawna: Zarządzenie Ministra Ochrony Środowiska, Zasobów Naturalnych i Leśnictwa z dnia 27.06.1995 r. (Monitor Polski Nr 33, poz.396), obwieszczenie Wojewody Świętokrzyskiego z 15.10.2001 r. w sprawie ogłoszenia wykazu rezerwatów przyrody (Dz. Urz. Woj. Święt. Nr 107, poz. 1270) Numer w Centralnym Rejestrze Form Ochrony Przyrody:
- Obszar Chronionego Krajobrazu Doliny Kamiennej. Podstawa prawna: Rozporządzenie Wojewody Kieleckiego Nr 12/95 z dnia 29.09.1995 r. (Dz. Urz. Woj. Kiel. z dn. 06.11.1995r., Nr 21, poz. 145), Rozporządzenie Wojewody Świętokrzyskiego Nr 89/2005 z dn. 14.07.2005 r. (Dz. Urz. Woj. Święt. z dn. 20.07.2005r., Nr 156, poz. 1950) oraz Uchwała NR XXXV/617/13 Sejmiku Województwa Świętokrzyskiego z dnia 23 września 2013r. dotycząca wyznaczenia Obszaru Chronionego Krajobrazu Doliny Kamiennej (Dz. Urz. Woj. Święt., poz. 3309)

Ponadto na terenie gminy znajdują się 2 pomniki przyrody nr rej. RDOŚ:132, 133 Pomnik przyrody, Skałka „Sfinks” , Pomnik przyrody, Głaz narzutowy

Na obszarze gminy nie znajdują się

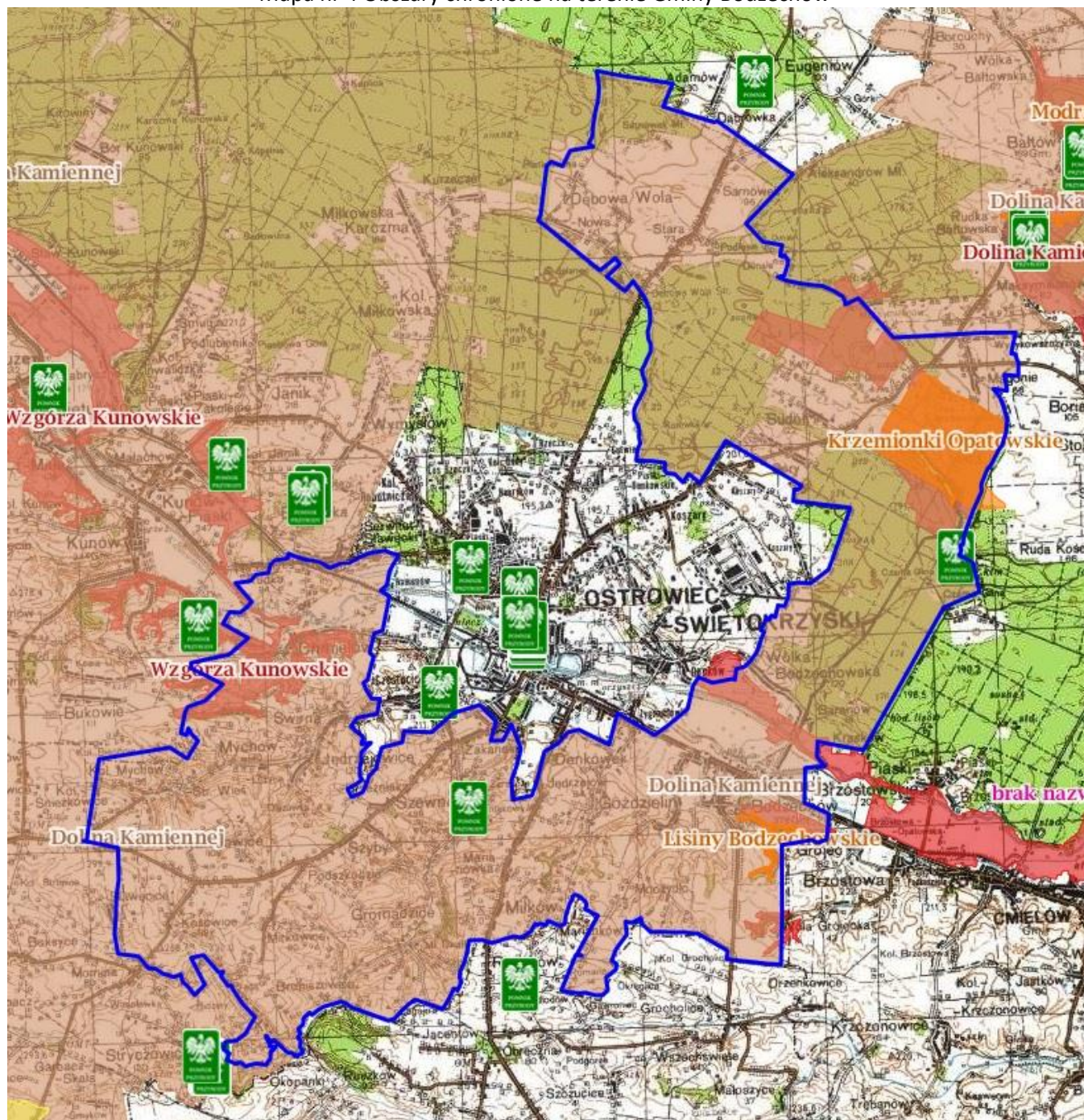
- Parki Krajobrazowe
- Parki Narodowe
- Zespoły Przyrodniczo Krajobrazowe
- Użytki ekologiczne

Poniższa mapa przedstawia obszary chronione na terenie gminy Bodzechów.





Mapa nr 4 Obszary chronione na terenie Gminy Bodzechów



Źródło: <http://geoserwis.gdos.gov.pl/mapy/>

Legenda: ■ Użytki ekologiczne ■ Rezerваты ■ Parki Krajobrazowe ■ Parki Narodowe ■ Obszar Chronionego Krajobrazu ■ Zespoły Przyrodniczo Krajobrazowe ■ Natura 2000 – obszary ptasie ■ Natura 2000 Obszary siedliskowe ■ Stanowiska dokumentujące ■ Pomnik przyrody





Diagnoza czynników i zjawisk kryzysowych wraz z opisem skali i charakteru potrzeb rewitalizacyjnych  
stanowiąca element  
*Programu Rewitalizacji Gminy Bodzechów na lata 2016-2023*

Tabela 24 Obszary Specjalnej Ochrony Siedlisk NATURA 2000 na terenie gminy Bodzechów

L.p.	Nazwa obszaru	Data utworzenia	Powierzchnia [w ha]	Dane aktu prawnego o utworzeniu, ustanowieniu lub wyznaczeniu	Gmina	Sprawujący nadzór nad obszarem	Opis
1.	Wzgórza Kunowskie NATURA 2000	01.03.2011	1868,67	DECYZJA KOMISJI z dnia 10 stycznia 2011 r. w sprawie przyjęcia na mocy dyrektywy Rady 92/43/EWG czwartego zaktualizowanego wykazu terenów mających znaczenie dla Wspólnoty składających się na kontynentalny region biogeograficzny (notyfikowana jako dokument nr C(2010) 9669)(2011/64/UE)	Kunów, Waśniów, Bodzentyn, Pawłów, Bodzechów, Brody	Regionalna Dyrekcja Ochrony Środowiska w Kielcach	Dolina Kamiennej wraz z dopływami, a zwłaszcza rzeką Świśliną stanowi ważny korytarz ekologiczny o randze ogólnokrajowej. Ogółem stwierdzono tu występowanie 11 typów siedlisk przyrodniczych z załącznika I Dyrektywy Siedliskowej, zajmujących łącznie ponad 34 % obszaru. Do najcenniejszych należą murawy kserotermiczne położone na zboczach dolin rzecznych, na ścianach wąwozów i skarpach sródpolnych, łąki o różnym stopniu wilgotności oraz starorzecza. Na różnego typu murawach kserotermicznych występuje wiele rzadkich i zagrożonych w skali kraju gatunków, np. liczne populacje wisienka stepowa <i>Cerasus fruticosa</i> , a także pięciornik skalny <i>Potentilla rupestris</i> , goryczka krzyżowa <i>Gentiana cruciata</i> , powojnik prosty <i>Clematis recta</i> , zaraza wielka <i>Orobanchae elatior</i> . Stwierdzono występowanie jednego gatunku z II załącznika Dyrektywy Siedliskowej – dzwonecznik wonny <i>Adenophora liliifolia</i> . W Ostoi zlokalizowany jest także szereg rozproszonych grądów, występujących głównie na zboczach dolin rzecznych, a także w obrębie często głębokich wąwozów lessowych. W dolinach rzecznych spotyka się płaty łągów, głównie wierzbowych, wierzbowo-topolowych i olszowych. Niewielkie powierzchnie zajmują także murawy napiaskowe. Teren posiada także znaczne walory krajobrazowe. Ostoja jest ważna zwłaszcza dla zachowania następujących siedlisk: dobrze zachowanych w skali kraju muraw kserotermicznych, z wieloma rzadkimi gatunkami, płatów łąk, zwłaszcza świeżych, ekstensywnie użytkowanych, fragmentów łąk trzęślicowych, oraz fragmentów zbiorowisk łągowych oraz grądów. Ostoja Wzgórza Kunowskie ma bardzo duże znaczenie dla zachowania gatunków motyli z Załącznika II Dyrektywy Rady 92/43/EWG, związanych ze środowiskiem wilgotnych łąk



Diagnoza czynników i zjawisk kryzysowych wraz z opisem skali i charakteru potrzeb rewitalizacyjnych  
stanowiąca element  
Programu Rewitalizacji Gminy Bodzechów na lata 2016-2023

	Dolina Kamiennej NATURA 2000	01.03.2011	2586,45	DECYZJA KOMISJI z dnia 10 stycznia 2011 r. w sprawie przyjęcia na mocy dyrektywy Rady 92/43/EWG czwartego zaktualizowanego wykazu terenów mających znaczenie dla Wspólnoty składających się na kontynentalny region biogeograficzny (notyfikowana jako dokument nr C(2010) 9669)(2011/64/UE)	Tartłów, Solec nad Wisłą, Ostrowiec Świętokrzyski, Bałtów, Bodzechów, Ćmielów	Regionalna Dyrekcja Ochrony Środowiska w Kielcach	Obszar znajduje się w obrębie mezoregionu Przedgórze Iłżeckie. Ostoję stanowi rozległa dolina Kamiennej, która jest klasyczną równiną denudacyjną, której wysokości absolutne rzadko przekraczają 200 m. Od Ćmielowa Kamienna wykorzystuje zagłębienie uskoku i płynie w kierunku północnym. Na tym odcinku tworzy ona dwa malownicze przełomy, jeden w Podgrodziu, a drugi w Bałtowie. Dla tego fragmentu charakterystyczne są strome lessowe lub wapienne krawędzie urozmaicone przez liczne odsłonięcia skał wapiennych, wąwozy, jaskinie lub jary. Obszar zbudowany jest ze skał wapiennych stanowiących obrzeże mezozoiczne Gór świętokrzyskich, z utworów środkowej i górnej jury oraz skał kredowych, cechuje się znacznymi wyniosłościami, schodzącymi stromymi krawędziami w dolinę rzeki. Dolina rzeki jest rozległa, podlega zalewom. Obfituje w starorzecza i zastoiska. W dolinie dominują rozległe ekstensywnie Użytkowane łąki o zmiennym uwilgotnieniu, a także łągi, zarośla wierzbowe, trafiają się także torfowiska niskie. Krawędzie i zbocza doliny zajęte są przez dobrze wykształcone murawy kserotermiczne. Obszar dodatkowo urozmaicają wydmy i liczne leje krasowe. Od północnego przełomu Kamienna skręca w kierunku północnym i uchodzi do Wisły. Ogółem stwierdzono tu występowanie 13 typów siedlisk przyrodniczych z załącznika I Dyrektywy Siedliskowej, zajmujących łącznie ponad 42% obszaru.
	Krzemionki Opatowskie	01.03.2011	691,12	DECYZJA KOMISJI z dnia 10 stycznia 2011 r. w sprawie przyjęcia na mocy dyrektywy Rady 92/43/EWG czwartego zaktualizowanego wykazu terenów mających znaczenie dla Wspólnoty składających się na	Bałtów, Bodzechów, Ćmielów	Regionalna Dyrekcja Ochrony Środowiska w Kielcach	Obszar położony jest w obrębie mezoregionu Przedgórze Iłżeckie. Są to tereny głównie zajęte przez zbiorowiska leśne, w tym bory sosnowe i mieszane, grądy, a także świetliste dąbrowy. Niewielkie powierzchnie zajmują także murawy kserotermiczne. W Ostoi znajduje się rez. Krzemionki Opatowskie, neolityczna kopalnia krzemienia pasiastego, eksploatowana 3500-1800 lat p.n.e. Na powierzchni pola górniczego występuje ok. 1000 szybów, część z nich udostępniona jest zwiedzającym. Murawy kserotermiczne mają charakter wtórny i wykształcają się na dawnych polach pogórnich lub w okolicy



Diagnoza czynników i zjawisk kryzysowych wraz z opisem skali i charakteru potrzeb rewitalizacyjnych  
stanowiąca element  
*Programu Rewitalizacji Gminy Bodzechów na lata 2016-2023*

				kontynentalny region biogeograficzny (notyfikowana jako dokument nr C(2010) 9669)(2011/64/UE)			nieczynnych wyrobisk wapienia. Obszar położony jest na mniej więcej płaskiej równinie denudacyjnej, w dużej mierze zbudowanej z wapieni jurajskich, pokrytych cienką powłoką piaszczystych i piaszczysto-gliniastych osadów plejstoceńskich. W południowej części rez. Krzemionki Opatowskie występują leje krasowe, doliny erozyjne oraz antropogeniczne deformacje powierzchni w postaci wyrobisk dawnych kamieniołomów. Cały teren jest suchy, pozbawiony zbiorników i cieków wodnych. Na obszarze utrzymują się dosyć duże powierzchnie zajęte przez świetliste dąbrowy i zbiorowiska łąkowe. Pozostałe drzewostany mają charakter głównie gospodarczy i stanowią podstawowe fitocenozy obszaru, są to m.in. bór subkontynentalny Peucedano-Pinetum oraz bór suboceaniczny Leucobyro-Pinetum. łącznie stwierdzono tu występowanie 3 typów siedlisk z załącznika I Dyrektywy Siedliskowej, pokrywających ponad 16% obszaru. We florze roślin naczyniowych wyróżnia się duża grupa gatunków reliktowych oraz rzadkich i zagrożonych. Występuje tu 6 gatunków zamieszczonych w Polskiej Czerwonej Księdze roślin.
--	--	--	--	-----------------------------------------------------------------------------------------------	--	--	--------------------------------------------------------------------------------------------------------------------------------------------------------------------------------------------------------------------------------------------------------------------------------------------------------------------------------------------------------------------------------------------------------------------------------------------------------------------------------------------------------------------------------------------------------------------------------------------------------------------------------------------------------------------------------------------------------------------------------------------------------------------------------------------------------------------------------------------------------------------------------------------------------------------------------------------------------------------------------------------------------------------------------------------------------------------------------------------------------------------

Źródło: Rejestr RDOŚ pn. „Obszary NATURA 2000 w województwie świętokrzyskim”, stan prawny 03-09-2013r.



Diagnoza czynników i zjawisk kryzysowych wraz z opisem skali i charakteru potrzeb rewitalizacyjnych  
stanowiąca element  
*Programu Rewitalizacji Gminy Bodzechów na lata 2016-2023*

Tabela 25 Rezerwaty przyrody występujące na terenie Gminy Bodzechów

L.p.	Nazwa obszaru	Data utworzenia	Powierzchnia [w ha]	Dane aktu prawnego o utworzeniu, ustanowieniu lub wyznaczeniu	Gmina	Opis
1.	Krzemionki Opatowskie	01.05.1995	378,79 ha	Zarządzenie Ministra Ochrony Środowiska, Zasobów Naturalnych i Leśnictwa z dn. 27.06.1995r.	Bodzechów, Ćmielów	Rodzaj rezerwatu: przyrody nieożywione, Typ rezerwatu: fitocenotyczny, Podtyp rezerwatu: nie określono w akcie prawnym, Typ ekosystemu: leśny i borowy, Podtyp ekosystemu: lasów nizinnych. Celem ochrony jest zachowanie ze względów naukowych, dydaktycznych i historycznych rzadkich i chronionych gatunków roślin oraz kopalni krzemienia pasiastego, a także wyrobisk górniczych i śladów obozowisk górników
2.	Lisiny Bodzechowskie	01.07.1959	31,8 ha	Zarządzenie Ministra Leśnictwa i Przemysłu Drzewnego Nr 145 z dnia 5 maja 1959 r. w sprawie uznania za rezerwat przyrody	Bodzechów, Ćmielów	Celem ochrony jest zachowanie ze względów naukowych i dydaktycznych porastającego jary lessowe lasu mieszanego o charakterze zespołu naturalnego.

Źródło: Rejestr RDOŚ pn. „Rezerwaty przyrody w województwie świętokrzyskim”, stan prawny 25-03-2016r



Diagnoza czynników i zjawisk kryzysowych wraz z opisem skali i charakteru potrzeb rewitalizacyjnych  
stanowiąca element  
Programu Rewitalizacji Gminy Bodzechów na lata 2016-2023

Tabela 26 Obszary Chronionego Krajobrazu na terenie Gminy Bodzechów

L.p.	Nazwa obszaru	Data utworzenia	Powierzchnia [w ha]	Dane aktu prawnego o utworzeniu, ustanowieniu lub wyznaczeniu	Gmina	Sprawujący nadzór nad obszarem	Opis
1.	Obszar Chronionego Krajobrazu Dolina Kamiennej	01.01.1995	72634	Rozporządzenie Nr 12/95 Wojewody Kieleckiego z dnia 29 września 1995 r. w sprawie ustanowienia obszarów chronionego krajobrazu w województwie kieleckim	Kunów, Tarłów, Nowa Słupia, Skarżysko Kościelne, Mirzec, Pawłów, Bodzechów, Bałtów, Ćmielów, Skarżysko-Kamienna, Suchedniów, Brody, Iłża, Sadowie, Wąchock, Wierzbica, Starachowice, Waśniów, Mirów, Ostrowiec Świętokrzyski, Siemno, Rzecznów	Marszałek Województwa Świętokrzyskiego	Tereny Obszaru rozciągają się wzdłuż doliny rzeki Kamiennej i jednego z jej prawobrzeżnych dopływów-Kamionki. Ze względu na występujące rudy żelaza i urodzajne gleby brunatne rozwinięte na lessach opatowskich, dolina Kamiennej i położone wzdłuż niej tereny zostały już bardzo dawno zasiedlone i intensywnie zagospodarowane rolniczo, a następnie przemysłowo. Pomimo to zachowało się tutaj bardzo wiele wartości przyrodniczych, krajobrazowych i kulturowych. Szczególnie atrakcyjna jest tutaj szata roślinna, zróżnicowana i bogata ze względu na bardzo urozmaicone siedliska uwarunkowane zmiennym podłożem, rzeźbą terenu, stosunkami wodnymi, a także silnym wpływem działalności człowieka. Do najbardziej wartościowych osobliwości florystycznych należą murawy i zarośla kserotermiczne

Źródło: Rejestr RDOŚ pn. „Obszary chronionego Krajobrazu w województwie świętokrzyskim”, stan prawny 03-09-2013r.



Diagnoza czynników i zjawisk kryzysowych wraz z opisem skali i charakteru potrzeb rewitalizacyjnych  
stanowiąca element  
*Programu Rewitalizacji Gminy Bodzechów na lata 2016-2023*

Tabela 27 Pomniki przyrody występujące na terenie Gminy Bodzechów

Numer w rej. RDOŚ	Nazwa pomnika przyrody	Data utworzenia	Opis pomnika	Miejscowość	Sołectwo	Nr działki
132	głaz narzutowy	1987-10-02	Owalny głaz w znacznym stopniu zagłębiony w zbocze zapadliska krasowego (lub bardzo starego wyrobiska). Odsłonięta część głazu ma wymiary: obwód - 500 cm, długość - 170 cm, szerokość - 120 cm, wysokość - 100 cm. Zbudowany jest z czerwonego granitu grubozi	Sudół	Sudół	180/1200 (obręb 22)
133	Skała Sfinks	02.10.1987	Skałka mająca kształt baszty o średnicy ok.. 5 m i wysokości do 8 m, oraz bogato urzeźbionych ścianach. Zbudowana jest z piaskowców dolnojurajskich.	Szewna	Szewna	862 (obręb 23)

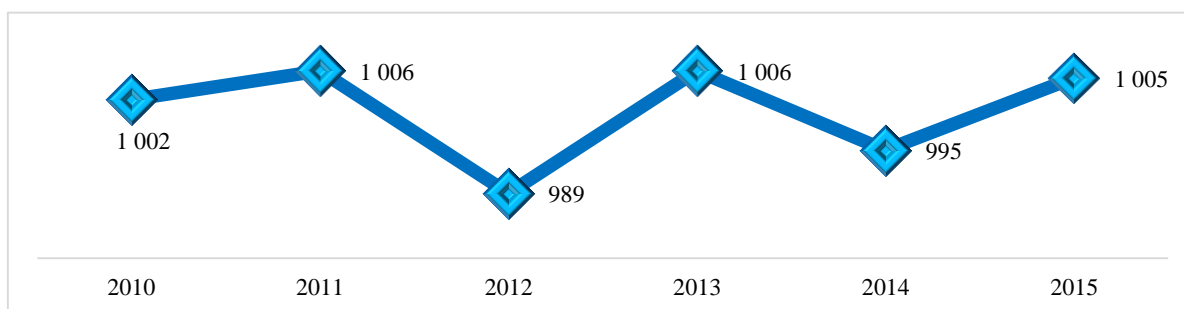
Źródło: Rejestr RDOŚ pn. „Pomniki przyrody w województwie świętokrzyskim”, stan prawny 25-03-2016r.



### Analiza ilościowa problemów w sferze gospodarczej

Analizując sferę gospodarczą wzięto pod uwagę negatywne zjawiska dotyczące niskiego stopnia przedsiębiorczości. Liczba podmiotów gospodarczych na przestrzeni ostatnich lat ulega ciągłym wahaniom. W ostatnim roku możemy zaobserwować wzrost liczby podmiotów działających na terenie gminy. Są to głównie mikroprzedsiębiorstwa zatrudniające do 9 pracowników. Liczba podmiotów wpisanych do rejestru REGON na 1000 mieszkańców od pięciu lat utrzymuje się na tym samym poziomie i wynosi 73 jest to wartość niższa niż dla powiatu ostrowieckiego i województwa.

Wykres 6: Liczba przedsiębiorstw na terenie gminy Bodzechów w latach 2009 -2015



Źródło: opracowanie własne na podstawie danych GUS sierpień 2016r.

### Analiza liczby firm zarejestrowanych w poszczególnych sołectwach w rejestrze REGON

Najwięcej podmiotów zarejestrowanych jest w sołectwie Szewna – 226, Bodzechów – 115, Miłków 91. Najmniej podmiotów zarejestrowanych jest w sołectwie Broniszowice -4.

Tabela 28 Liczba podmiotów zarejestrowanych w rejestrze REGON w latach 2013-2015

L.p.	Wyszczególnienie	2013	2014	2015
1.	Przyborów	13	12	11
2.	Bodzechów	121	115	115
3.	Broniszowice	2	4	4
4.	Chmielów	73	72	68
5.	Denkówek	41	36	34
6.	Goździelin	44	45	50
7.	Gromadzice	19	17	19
8.	Jędrzejowice	17	16	17
9.	Jędrzejów	36	28	32
10.	Kosowice	8	9	10
11.	Magonie	27	27	24
12.	Miłków	81	86	91
13.	Mirkowice	9	9	10
14.	Mychów	8	8	7
15.	Mychów-Kolonia	8	6	6
16.	Nowa Dębowa Wola	18	15	19
17.	Podszkodzie	25	24	25
18.	Sarnówek Duży	43	39	40
19.	Sarnówek Mały	2	4	6
20.	Stara Dębowa Wola	30	33	34
21.	Sudół	67	74	70
22.	Szewna	224	226	226
23.	Szwarszowice	25	23	23





*Programu Rewitalizacji Gminy Bodzechów na lata 2016-2023*

24.	Szyby	19	18	18
25.	Świrna	29	33	30
26.	Wólka Bodzechowska	17	16	16

*Źródło: GUS, sierpień 2016r.*

**Liczba nowo powstałych podmiotów w latach 2013-2015 w poszczególnych sołectwach gminy Bodzechów**

Potencjał przedsiębiorczości to nie tylko potencjał istniejących podmiotów gospodarczych, ale też potencjał postawy przedsiębiorczej wśród mieszkańców, a więc gotowość do podejmowania aktywności z własnej inicjatywy. Potencjał istniejących przedsiębiorstw jest pośrednim wskaźnikiem obrazującym lokalne szanse na znalezienie zatrudnienia. Natomiast od potencjału postawy przedsiębiorczej zależy gotowość do podejmowania ryzyka: przekwalifikowywania się, poszukiwania lepszej pracy oraz podejmowania własnej działalności gospodarczej.

Tabela 29: Liczba nowo powstałych podmiotów w latach 2013-2015 w sołectwach gminy Bodzechów

Wyszczególnienie	ogółem			Średnia wieloletnia
	2013	2014	2015	
Przyborów	0	1	2	1,5
Bodzechów	13	6	8	13,5
Broniszowice	1	2	0	1,5
Chmielów	14	5	4	11,5
Denkówek	2	0	1	1,5
Goździelin	6	4	10	10
Gromadzice	2	0	3	2,5
Jędrzejowice	3	0	3	3
Jędrzejów	3	1	4	4
Kosowice	0	1	0	0,5
Magonie	2	3	0	2,5
Miłków	4	7	9	10
Mirkowice	1	0	1	1
Mychów	1	0	2	1,5
Mychów-Kolonia	1	1	1	1,5
Nowa Dębowa Wola	0	0	3	1,5
Podszkodzie	5	4	2	5,5
Sarnówek Duży	3	4	0	3,5
Sarnówek Mały	0	1	2	1,5
Stara Dębowa Wola	3	2	5	5
Sudół	9	12	2	11,5
Szewna	18	31	15	32
Szwarszowice	0	2	4	3
Szyby	0	1	0	0,5
Świrna	1	5	2	4
Wólka Bodzechowska	2	2	3	3,5

*Źródło: GUS, sierpień 2016r.*

W ostatnich trzech latach najwięcej podmiotów gospodarczych zostało zarejestrowanych na terenie sołectw Szewna, Bodzechów, Sudów, Chmielów. W analizowanym okresie najmniej podmiotów zarejestrowano w sołectwie Szyby (1), Mirkowice (1).



### Analiza lokalizacji obiektów noclegowo-gastronomicznych

Na podstawie danych Urzędu Gminy Bodzechów przeprowadzono analizę liczby obiektów noclegowo-gastronomicznych (gospodarstwa agroturystyczne, restauracje, bary, pizzerie, pensjonaty, schroniska, itp.) w poszczególnych sołectwach gminy. Tego typu obiektów jest stosunkowo niewiele pomimo dużych walorów turystyczno – wypoczynkowych jakie obszar ten posiada. Gmina Bodzechów położona jest w atrakcyjnym turystycznie obszarze. Z gminą sąsiadują m.in. Ostrowiec Świętokrzyski, Ćmielów oraz znany na całą polską Bałtów. Gmina nie wykorzystuje w pełni swojego potencjału turystycznego. Na terenie gminy brakuje infrastruktury turystycznej, miejsc gdzie mieszkańcy, turyści mogliby spędzać wolny czas..

Obiekty noclegowo – gastronomiczne znajdują się w następujących 10 sołectwach:

- Magonie -1 obiekty noclegowe,
- Goździelin – 1 obiekt noclegowy,
- Sarnówek Duży – 1 obiekty noclegowe,
- Świrna – 1 obiekt noclegowy, 1 gastronomiczny (sezonowy),
- Szewna - 2 obiekty noclegowe, 1 obiekt gastronomiczny,
- Sudół – 2 obiekty gastronomiczne, 1 obiekt noclegowy,
- Miłków – 1 obiekt gastronomiczny,
- Świrna- 2 obiekt gastronomiczny,
- Stara Dębowa Wola - 1 obiekt gastronomiczny,
- Jędrzejów – 1 obiekt noclegowy

Tabela 30 Wykaz gospodarstw agroturystycznych działających na terenie Gminy Bodzechów

L.p.	Nazwa i adres
1.	Gospodarstwo Agroturystyczne „HEBA” Magonie 61
2.	Gospodarstwo Agroturystyczne „U Jakubków” Goździelin 119
3.	Gospodarstwo Agroturystyczne, Sarnówek Duży 6
4.	Gospodarstwo Agroturystyczne, „Pod Lasem” Stara Dębowa Wola 23
5.	Gospodarstwo Agroturystyczne „Agroturystyka u Krystyny”, Świrna 13
6.	Gospodarstwo Agroturystyczne Urszula Cieplińska, Szewna, ul. Kielecka 7

Źródło: Dane z Urzędu Gminy w Bodzechowie

Poniżej znajduje się wykaz przedsiębiorstw prowadzących działalność gospodarczą w branży gastronomicznej i noclegowej.

Tabela 31: Restauracje na terenie Gminy Bodzechów

L.p.	Nazwa i adres
1.	Restauracja Panorama, Jędrzejów 84a
2.	Restauracja You&Me, Sudół 42c
3.	Zajazd Leśne Kąty, Sudół 3
4.	Zajazd u Szmula, Miłków, Ostrowiecka 122
5.	Bar, Szewna ul. Armii Krajowej 22
6.	Bar Karczma Leśna, Stara Dębowa Wola
7.	Ogródek Piwny, Świrna 28 (sezonowo)
8.	Restauracja Retro, Świrna 11

Źródło: Dane z Urzędu Gminy w Bodzechowie

Tabela 32: Obiekty noclegowe na terenie gminy Bodzechów

L.p.	Nazwa i adres
1.	Hotel Panorama, Jędrzejów 84a



2.	Zajazd Leśne Kąty, Sudół 3
3.	Pokoje Gościnne, Szewna, ul. Armii Krajowej 22

Źródło: Dane z Urzędu Gminy w Bodzechów, styczeń 2016 r.

### Analiza ilościowa problemów w sferze przestrzenno-funkcjonalnej

Analizując sferę przestrzenno-funkcjonalną wzięto pod uwagę negatywne zjawiska dotyczące niewystarczającego wyposażenia w infrastrukturę techniczną i społeczną lub jej złego stanu technicznego, braku dostępu do podstawowych usług lub ich niskiej jakości, niedostosowania rozwiązań urbanistycznych do zmieniających się funkcji obszaru, niskiego poziomu obsługi komunikacyjnej, niedoboru lub niskiej jakości terenów publicznych.

### Gospodarka wodno-ściekowa

Metodologia: wzięto pod uwagę czy problem dot. gospodarki ściekowej został rozwiązany. Nie analizuje się gospodarki wodnej, gdyż Gmina jest w 98% zwodociągowana.

Tabela 33 Wskaźnik zwodociągowania gminy

L.p.	Wyszczególnienie	Jednostka miary	Stan na dzień 31.12.2015
1.	Wskaźnik zwodociągowania gminy	%	98
2.	Długość sieci wodociągowej rozdzielczej	km	190,250
3.	Podłączenia wodociągowe prowadzące do budynków mieszkalnych	szt.	3520
4.	Zużycie wody z wodociągów w gospodarstwach domowych	m <sup>3</sup> /miesz./rok	24,91

Źródło: Urząd Gminy Bodzechów

### Kanalizacja sanitarna

Gmina Bodzechów jest w **33% skanalizowana**. Poniższa tabela przedstawia podstawowe wskaźniki dotyczące skanalizowania gminy oraz samej miejscowości.

Tabela 34: Kanalizacja sanitarna na terenie Gminy Bodzechów

L.p.	Wyszczególnienie	Jednostka miary	Stan dzień 31.12.2015
1.	Wskaźnik skanalizowania gminy	%	33
2.	Długość sieci kanalizacji sanitarnej	km	75,53
3.	Podłączenia kanalizacyjne prowadzące do budynków mieszkalnych	szt.	1716
4.	Ilość zbiorników bezodpływowych na ścieki	szt.	3205
5.	Ścieki odprowadzane do kanalizacji	m <sup>3</sup> /miesz./rok	33,55

Źródło: Urząd Gminy Bodzechów

Poniższa tabela przedstawia informację nt. posiadanej infrastruktury wodociągowej, kanalizacyjnej i gazowej przez poszczególne sołectwa gminy Bodzechów. Tylko 7 sołectw na 27 jest skanalizowanych. 13 sołectw jest zgazociągowanych.



Tabela 35: infrastruktura w sołectwach gminy Bodzechów

Sołectwo	WODOCIĄG [TAK-1]	KANALIZACJA [TAK-1]	GAZ [TAK-1]
1 Bodzechów	1	1	1
2 Broniszowice	1		
3 Chmielów	1	1	1
4 Denkówek	1	1	1
5 Goździelin	1	1	1
6 Gromadzice	1		
7 Jędrzejowice	1	1	1
8 Jędrzejów	1		1
9 Kosowice	1		
10 Magonie	1		
11 Miłków	1		1
12 Mirkowice	1		
13 Mychów	1		1
14 Mychów Kolonia	1		
15 Nowa Dębowa Wola	1		
16 Podszkodzie	1		1
17 Przyborów	1		
18 Romanów	1		
19 Sarnówek Duży	1		
20 Sarnówek Mały	1		
21 Stara Dębowa Wola	1		
22 Sudół	1		
23 Szewna	1	1	1
24 Szwarszowice	1		1
25 Szyby	1		1
26 Świrna	1	1	1
27 Wólka Bodzechowska	1		
<b>RAZEM</b>	<b>27</b>	<b>7</b>	<b>13</b>

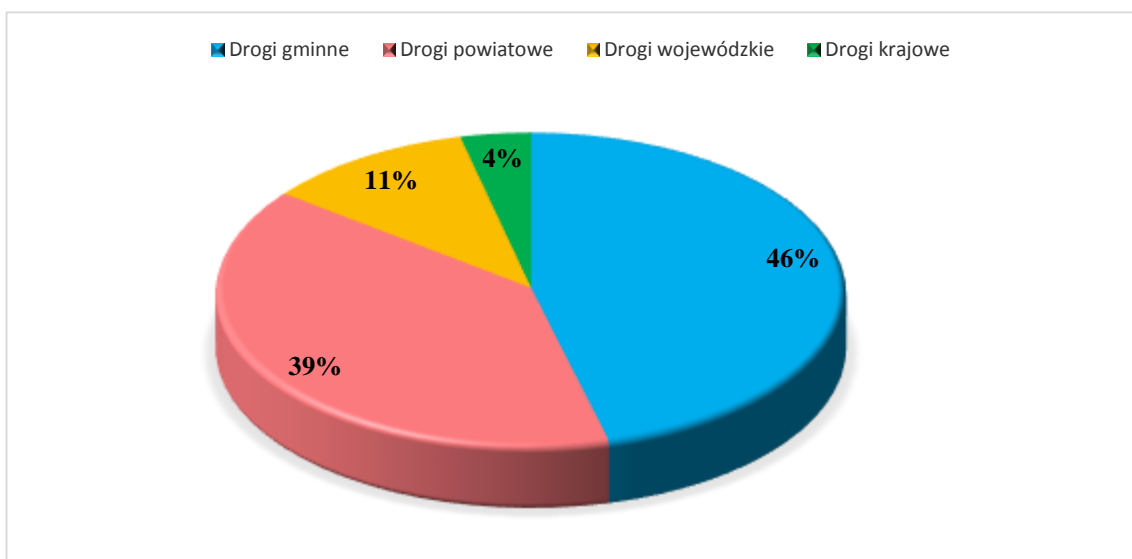
Źródło: Urząd Gminy Bodzechów

### Infrastruktura drogowa

Przez teren gminy przebiegają drogi o różnym zasięgu administracyjnym (od dróg krajowych - do gminnych). Część dróg na terenie gminy wymaga modernizacji, naprawy. Istnieje również potrzeba modernizacji infrastruktury około drogowej – budowa chodników, wymiana oświetlenia. Sołectwa gdzie należy wykonać prace modernizacyjne/budowlane z zakresu infrastruktury drogowej to: Szewna, Bodzechów, Chmielów, Jędrzejów, Jędrzejowice, Gromadzice. Poniższy wykres prezentuj długość poszczególnych dróg na terenie gminy.



Wykres 7: Drogi na terenie gminy Bodzechów



Źródło: Opracowanie własne na podstawie danych Urzędu Gminy Bodzechów.

#### Zabytki wpisane do Rejestru Zabytków Nieruchomych Województwa Świętokrzyskiego

Na terenie gminy znajduje się wiele cennych zabytków. Na uwagę zasługują m.in. **Kościół P.W. Św. Barbary w Mychowie, Kaplica p.w. Św. Anny w Szewnej, Kościół Parafialny P.W. Św. Mikołaja Biskupa w Szewnej, Wiatrak murowany t. zw. Holender” w Szwarszowicach** Część zabytków wymaga prac konserwatorskich m.in. zabytkowy układ kościelny w Szewnej. Poniższa tabela przedstawia zabytki znajdujące się na terenie gminy wpisane do Rejestru Świętokrzyskiego Wojewódzkiego Konserwatora Zabytków.

Tabela 36 Zabytki na terenie gminy Bodzechów spisane do rejestr zabytków nieruchomych woj. świętokrzyskiego

Miejscowość	Obiekt	Nr rej.	Stan zachowania, materiał	Wiek	Uwagi konserwatorskie
Bodzechów	Obora dworska	459	Murowana	1 poł. XIX	Stan zachowania dostateczny. Dach kryty eternitem do wymiany wg zaleceń konserwatora. Posiada kartę katalogową.
Bodzechów	Park podworski	459	Fragment rezerwatu przyrodniczego „Lisiny Bodzechowskie” pow. 2, 4 ha	XVIII	Park założony na formie zbliżonej do kwadratu. Zachowały się szpalery lipowe na granicach oraz dwu krzyżujących się centralnie alejach. Zaniedbany, wymaga kompleksowej rekultywacji.
Bodzechów	Stajnia dworska	459	Murowana	1 poł. XIX	Stan zachowania dostateczny. Dach eternitowy wymaga wymiany, wskazany remont elewacji
Mychów	Kościół P.W. Św. Barbary	472	Zespół kościoła P.W. Św. Barbary, murowany, zniszczony pożarem w 1921 roku, odbudowany i przebudowany w latach 1922 –1923	Około 1741 r.	Stan dobry, zewnątrz zatarte cechy stylowe. Wewnątrz 3 ołtarze rokokowe.
Szewna	Kaplica p.w. Św. Anny	363	Kaplica w obrębie kościoła parafialnego P.W. Św. Mikołaja	XVII w.	



			Biskupa. Murowana, przebudowana. Nadbudowana w 1868 r. z kaplicą Św. Izydora		
Szewna	Kościół Parafialny P.W. Św. Mikołaja Biskupa	363	Kościół murowany, trójnawowy zamknięty od pn. prezbiterium na planie koła, połączonym przewężeniem z nawą główną. W elewacji frontowej dwie flankujące wieże. Styl rokoko. Remontowany w końcu XIX w, i w XX w.	1775 - 1777	Architekt ks. Józef Karśnicki
Szewna	Ogrodzenie cmentarza przy kościele P.W. Św. Mikołaja Biskupa	363	Mur wokół kościoła stanowiący w części skarpę zabezpieczającą dziedziniec , przebudowywany w XVIII i XIX wieku	Wiek XVII.	
Szewna	Taras ze schodami dwubiegowym	363	Taras z rokokową balustradą i dwubiegowymi schodami. Usytuowany na przełomie wysokości leżącej wyżej plebanii z ogrodem a kondygnacje niżej położonym dziedzińcem wokół kościoła. Taras usytuowany pomiędzy dwoma budynkami zwanych dziś „wikarówkami”. Styl rokoko, proj. Ks. Józef Karśnicki	1788 r.	
Szewna	Wikarówki (2 bliźniacze)	363	Wikarówka (dwa budynki) usytuowane pomiędzy ogrodem plebanii a dziedzińcem kościoła. Pomiędzy nimi schody. Od strony ogrodu parterowe, od strony kościoła 2 kondygnacje. Styl rokoko. Arch. Ks. Józef Karśnicki	1788 r.	
Szwarszowice	Wiatrak murowany t. zw. Holender”	563	Wiatrak murowany z kamienia łamanego, okrągły, stożkowy z drewnianym okrągłym ruchomym dachem. Wewnątrz kompletne urządzenia młynarskie i drewniane mechanizmy napędowe.	II poł. XIX w.	W 2009 r. wyremontowany przez właściciela

Źródło: Rejestr zabytków nieruchomości woj. świętokrzyskiego (stan z dnia 29.02.2016r.)







Zdjęcie nr 1 Kościół Parafialny P.W. Św. Mikołaja Biskupa



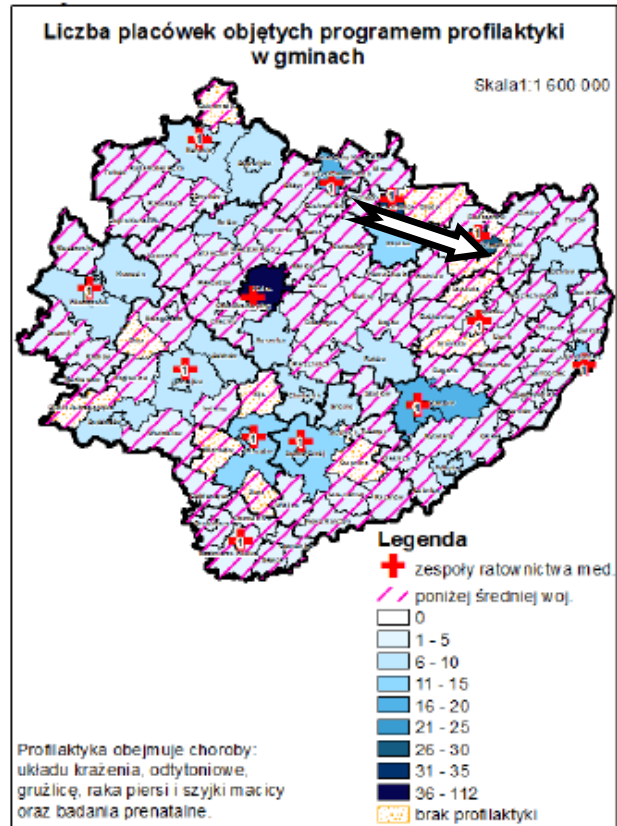
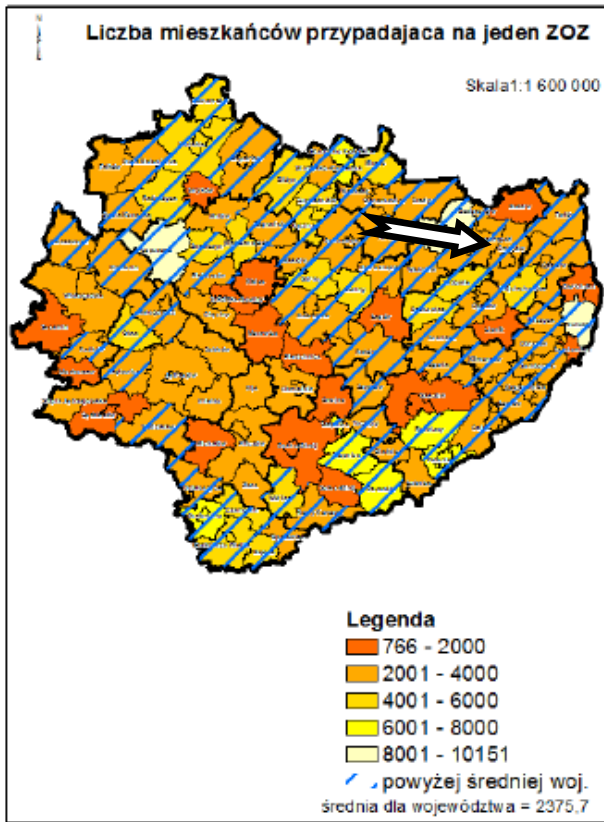
Zdjęcie nr 2 Wiatrak murowany zwany „Holender”,  
źródło: <http://kielce.wyborcza.pl/kielce/51,47262,12320352.html?i=1>





### Dostęp do usług zdrowotnych na terenie gminy

Zgodnie z mapą potrzeb gmina charakteryzuje się niskim dostępem do usług, w tym usług zdrowotnych.



Dostęp do świadczeń medycznych w gminie Bodzechów – zapewnia Przychodnia ESKULAP – MED w Bodzechowie ul. Szkolna 7, 27-420 Bodzechów. Eskulap-Med spółka z ograniczoną odpowiedzialnością w Ostrowcu Świętokrzyskim powstała na bazie zlikwidowanego w dniu 29.02.2012r Samodzielnego Publicznego Zakładu Opieki Zdrowotnej na podstawie Uchwały Rady Gminy Nr XIII/77/2011 za dnia 31 sierpnia 2011r . Podstawowym zadaniem statutowym Spółki jest prowadzenie poradni Podstawowej Opieki Zdrowotnej na terenie Gminy Bodzechów.

Ze względu na rozległe położenie gminy, chcąc umożliwić dostępność do świadczeń zdrowotnych opieka prowadzona jest w trzech przychodniach a mianowicie : **Bodzechowie, Szewnie , Sarnówku.**

Spółka obsługuje również pacjentów z gmin ościennych Waśniów, Ćmielów, Sadowie, Ostrowiec Św.

Do placówek zadeklarowanych jest 6451 pacjentów w tym:

- Bodzechów – 2510
- Szewna – 3242
- Sarnówek – 699

W ty : - na lekarza POZ – 6451

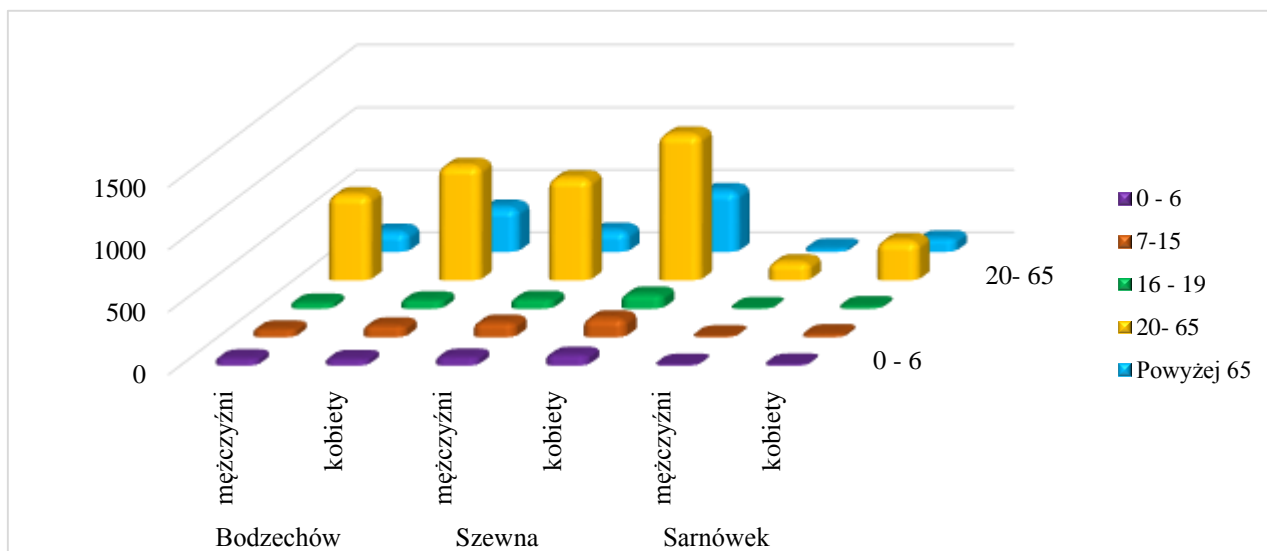
- Pielęgniarki środowiskowe – 6485
- Położna – 2745

Przychodnia ESKULAP – MED działa dość prężnie. Jako pierwsza placówka w województwie świętokrzyski od 2009 r przeprowadza szczepienia w ramach gminnego programu pod nazwą „ Program profilaktyki zakażeń wirusem brodawczaka ludzkiego HPV u dziewcząt w gminie Bodzechów”. Prowadzi również szczepienia w ramach programu z Gminą Ostrowiec Św. pod nazwą „Profilaktyka zakażeń pneumokokowych u dzieci urodzonych w 2013r”.Jako pierwsza placówka w województwie świętokrzyskim w ramach programu edukacyjnego pod nazwą „ Szkoła Cukrzycy”



przygotowanego przez Katedrę i Klinikę Chorób Wewnętrznych i Diabetologii Uniwersytetu Medycznego im. Karola Marcinkowskiego w Poznaniu prowadzi wykłady dla osób z cukrzycą oraz ich rodzin. W cyklu spotkań uczestniczyło i uczestniczy ponad 100 pacjentów. W ramach „Świętokrzyskiego Programu Przychodnie Przyjazne Kombatantom” uczestniczymy w poprawie organizacji udzielania świadczeń zdrowotnych chorym posiadającym status kombatantów i osób represjonowanych, inwalidów wojennych oraz podopiecznych poprzez pierwszeństwo w dostępie do świadczeń. Największą grupą korzystającą z opieki zdrowotnej na terenie gminy Bodzechów są osoby w wieku 20 – 65 lat.

Wykres 8: Liczba osób zapisanych do ośrodka zdrowia



Źródło: Opracowanie własne na podstawie danych Urzędu Gminy Bodzechów

### Dostęp do edukacji

W 2016 roku na terenie Gminy Bodzechów działalność edukacyjną prowadzi 10 placówek publicznych (2 przedszkola, 6 szkół podstawowych, 2 gimnazja) oraz 2 placówki niepubliczne (2 przedszkola). Gmina Bodzechów jest organem prowadzącym dla szkół funkcjonujących w strukturze następujących jednostek oświatowych:

1. Zespół Szkół Publicznych w Szewnie (Publiczne Przedszkole w Szewnie, Oddział „0”, Publiczna Szkoła Podstawowa w Szewnie)
2. Zespół Szkół Publicznych w Sarnówku (Publiczne Przedszkole w Sarnówku, Oddział „0”, Publiczna Szkoła Podstawowa im. Jana Pawła II w Sarnówku)
3. Zespół Szkół Publicznych w Bodzechowie (Oddział „0”, Publiczna Szkoła Podstawowa im. W. Stefańskiego w Bodzechowie, Publiczne Gimnazjum im. Jana Pawła II w Bodzechowie)
4. Publiczna Szkoła Podstawowa im. Jana Brzechwy w Chmielowie
5. Publiczne Gimnazjum w Szewnie

Dodatkowo na terenie gminy działa:

1. Publiczna Szkoła Podstawowa Miłkowie prowadzona przez Stowarzyszenie Przyjaciół Szkoły Podstawowej w Miłkowie
2. Publiczna Szkoła Podstawowa im. Brygady Armii Ludowej Ziemi Kieleckiej w Szwarszowicach prowadzone przez Stowarzyszenie Przyjaciół Oświaty w Szwarszowicach.

oraz placówki niepubliczne:

1. Niepubliczne Przedszkole „Jaś i Małgosia” w Bodzechowie
2. Niepubliczne Przedszkole przy parafii Św. Mikołaja w Szewnie



Podczas analizy problemów edukacyjnych występujących na terenie gminy wzięto pod uwagę:

- dla szkół podstawowych – zbiorcze wyniki sprawdzianu na zakończenie VI klas,
- dla gimnazjów – zbiorcze wyniki egzaminu gimnazjalnego.

Od kwietnia 2002 roku przeprowadza się powszechny sprawdzian dla uczniów kończących szóstą klasę szkoły podstawowej. Jego celem jest sprawdzenie opanowania umiejętności niezbędnych na wyższym etapie kształcenia. Wyniki sprawdzianu pozwalają na pełniejsze diagnozowanie osiągnięć uczniów. Poniżej przedstawiono dane na temat wyników z egzaminów przeprowadzonych w szkołach podstawowych oraz gimnazjalnych w roku 2014/2015.

Tabela 37. Wyniki szkół podstawowych ze sprawdzianu przeprowadzonego w roku szkolnym 2014/2015

L.p.	Szkoła	Część 1		język polski	matematyka	język angielski	
		Liczba zdających	Wynik %	Wynik %	Wynik %	liczba zdających	wynik %
1.	Publiczna Szkoła Podstawowa im. I Brygady AL. Ziemi Kieleckiej w Szwarszowicach	8	69,20%	71,40%	66,90%	8	78,40%
2.	Publiczna Szkoła Podstawowa im. Jana Pawła II w Zespole Szkół Publicznych w Sarnówku	11	60,10%	65,40%	54,50%	11	67,50%
3.	Publiczna Szkoła Podstawowa im. Jana Brzechwy w Chmielowie	12	70,70%	77,40%	63,80%	12	81,70%
4.	Publiczna Szkoła Podstawowa im. W. Stefańskiego w Bodzechowie	37	61,50%	68,60%	54,10%	37	77,90%
5.	Zespół Szkół Publicznych Publiczna Szkoła Podstawowa w Szewnie	39	66,40%	71,80%	60,80%	39	77,00%
6.	Publiczna Szkoła Podstawowa w Miłkowie	10	65,10%	67,60%	62,50%	10	81,30%

Źródło: Opracowanie własne na podstawie danych Okręgowej Komisji Egzaminacyjnej w Łodzi

Tabela 38. Wyniki szkół gimnazjalnych ze sprawdzianu przeprowadzonego w roku szkolnym 2014/2015 na terenie gminy Bodzechów

Szkoła	Egzamin	W szkole	Gminie	Powiecie	Województwie	Kraju	
							Liczba zdających
Publiczne Gimnazjum im. Jana Pawła II w Bodzechowie	Język polski	41	53	62	61	61	62
	Historia i WOS	41	56	60	63	63	64
	Matematyka	41	38	41	45	47	48
	Przedmioty przyrodnicze	41	40	44	48	49	50
	Język angielski PP	40	56	62	64	64	67
	Język angielski PR	40	38	42	45	44	48
	Język niemiecki PP	1	100	65	55	56	57
	Język niemiecki PR	1	100	47	50	46	41
Publiczne Gimnazjum w	Język polski	102	66	62	61	61	62
	Historia i WOS	102	62	60	63	63	64



Szewnie	Matematyka	102	42	41	45	47	48
	Przedmioty przyrodnicze	102	46	44	48	49	50
	Język angielski PP	50	66	62	64	64	67
	Język angielski PR	50	45	42	45	44	48
	Język niemiecki PP	39	64	65	55	56	57
	Język niemiecki PR	25	45	47	50	46	41
	Język rosyjski PP	13	55	55	52	54	58

Źródło: Opracowanie własne na podstawie danych Okręgowej Komisji Egzaminacyjnej w Łodzi

Dane przedstawione powyżej wskazują iż wyniki ze sprawdzianów w szkołach podstawowych na terenie gminy są wyższe od średnich dla powiatu. Nieco inaczej wygląda sytuacja w gimnazjum. W Publicznym Gimnazjum im. Jana Pawła II w Bodzechowie z wszystkich przedmiotów (poza językiem niemiecki) wyniki były niższe niż średnia dla powiatu i województwa. W Publicznym Gimnazjum w Szewnej poniżej średniej dla powiatu oraz województwa uzyskano wyniki z historii i WOS, matematyki i przedmiotów przyrodniczych. Uczniowie szkół podstawowych gorzej radzą sobie z przedmiotami ścisłymi. W najbliższym czasie należy dokonać zarówno modernizacji bazy lokalowej jak i dydaktycznej w poszczególnych placówkach edukacyjnych. Ważne jest również wyposażenie szkół w sprzęt/pomoce dydaktyczne (m.in. pracowni komputerowych, przyrodniczych czy też matematycznych, itp.). Należy zapewnić dzieciom możliwość uczestnictwa w zajęciach wyrównawczych jak i rozwijających. Należy również zwiększyć zastosowanie nowoczesnych technologii TIK w procesie nauczania. Dzieci w wieku przedszkolnym mają zapewniony dostęp do wychowania przedszkolnego. Na terenie gminy znajduje się 6 punktów przedszkolnych. Nieco inaczej wygląda sytuacja opieki nad dziećmi do lat 3. Na terenie gminy nie funkcjonuje żaden żłobek ani klub dziecięcy.

#### Dostęp do kultury na terenie gminy

Animatorem działań o charakterze kulturalnym w Gminie Bodzechów jest Urząd Gminy oraz Gminna Biblioteka Publiczna w Bodzechowie, które starają się wychodzić naprzeciw oczekiwaniom potrzebom mieszkańców w tym zakresie. Na terenie gminy podejmowane są liczne inicjatywy kulturalne. W sołectwach zlokalizowane są budynki (świetlice, remizy), które przeznaczone są na działalność kulturalną. Część z nich wymaga modernizacji m.in. w Chmielowie, Gromadnicach, sołectwie Sudół. Budynek strażnicy w Bodzechowie natomiast należy zmodernizować i utworzyć w nim Dom Kultury. Istnieje również potrzeba stworzenia na terenie gminy nowych przestrzeni integracyjno – rekreacyjnych m.in. w Szewnej, gdzie mieszkańcy mogliby się spotykać.

#### Działalność Biblioteki Publicznej

Gminna Biblioteka Publiczna w Bodzechowie z siedzibą w Szewnej czynna jest od poniedziałku do piątku w godz. 8:30-16:30. Filia w Bodzechowie czynna od poniedziałku do piątku w godz. 9:00-17:00. Bibliotek pełni na terenie gminy funkcję kulturalno – edukacyjną. Co roku organizuje ona działania kulturalne, edukacyjne skierowane do mieszkańców gminy. Stan księgozbioru na dzień 31.12.2015 – wynosi 51278 woluminów. To co niepokoi to coroczny spadek liczby czytelników na terenie gminy. W roku 2015 największą grupę stanowili uczniowie.

**Tabela 39: Czytelnicy Gminnej Biblioteki Publicznej według wieku i rodzaju wykonywanego zajęcia za rok 2015**

L.p.	Przedział wieku	Liczebność	Rodzaj wykonywanego zajęcia	Liczebność
1.	1 – 5 lat	14	Dzieci	14
2.	6 – 12 lat	324	Uczniowie	670



3.	13 – 15 lat	161	Studenci	80
4.	16 – 19 lat	184	Pracownicy umysłowi	155
5.	20 – 24 lata	94	Robotnicy	74
6.	25 – 44 lata	168	Rolnicy	8
7.	45 – 60 lat	150	Inni zatrudnieni	21
8.	60 lat i więcej	110	Emeryci, renciści	114
9.	-		Pozostali, niezatrudnieni	69

Źródło: Urząd Gminy Bodzechów

Dostęp do infrastruktury kultury jest na terenie gminy dość mocno ograniczony na 27 sołectw w 17 nie ma świetlicy, miejsca gdzie mieszkańcy mogliby się spotkać. Istnieje duża potrzeba zwiększenia dostępu do działań kulturalnych na terenie całej gminy.

Tabela 40 Dostęp do infrastruktury kultury na terenie gminy Bodzechów

Sołectwo	BUDYNEK OSP	BUDYNEK ŚWIETLICY	BRAK TEGO TYPU OBIEKTÓW
1 Bodzechów	1	1	
2 Broniszowice			1
3 Chmielów	1		
4 Denkówek			1
5 Goździelin		1	
6 Gromadzice	1	1	
7 Jędrzejowice	1	1	
8 Jędrzejów			1
9 Kosowice			1
10 Magonie		1	
11 Miłków	1		
12 Mirkowice			1
13 Mychów		1	
14 Mychów Kolonia			1
15 Nowa Dębowa Wola			1
16 Podszkodzie			1
17 Przyborów			1
18 Romanów			1
19 Sarnówek Duży			1
20 Sarnówek Mały			1
21 Stara Dębowa Wola			1
22 Sudół			1
23 Szewna			1
24 Szwarszowice			1
25 Szyby		1	
26 Świrna	1		
27 Wólka Bodzechowska			1
<b>RAZEM</b>	<b>6</b>	<b>7</b>	<b>17</b>

Źródło: Urząd Gminy Bodzechów



### Analiza ilościowa problemów w sferze technicznej

Analizując sferę techniczną wzięto pod uwagę negatywne zjawiska dotyczące degradacji stanu technicznego obiektów budowlanych, w tym o przeznaczeniu mieszkaniowym oraz niefunkcjonowaniu rozwiązań technicznych umożliwiających efektywne korzystanie z obiektów budowlanych, w szczególności w zakresie energooszczędności i ochrony środowiska.

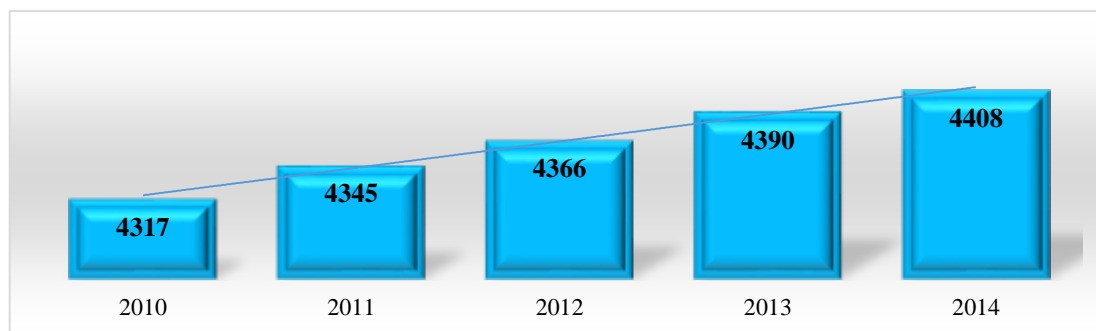
### Zasoby mieszkaniowe

Na terenie gminy zlokalizowanych było na koniec 2014 roku **4408 mieszkań**, w których znajdowało się **18136 izb**. Wszystkie mieszkania zlokalizowane na terenie Gminy Bodzechów mają łączną powierzchnię użytkową **377565 m<sup>2</sup>**, a przeciętna powierzchnia użytkowa mieszkania wynosi **85,65 m<sup>2</sup>**. Na terenie gminy znajduje się 9 mieszkań socjalnych. Według danych GUS na dzień 31.12.2014r.

- 3464 mieszkania posiadają łazienkę
- 3239 mieszkań wyposażonych jest w centralne ogrzewanie.,
- 40091 mieszkań podpiętych jest do wodociągu.
- 1193 mieszkań podpiętych jest do gazociągu.

Zmiany w ilości mieszkań na terenie Gminy w latach 2010 – 2014 przedstawia poniższy wykres.

Wykres 9: Liczba mieszkań na terenie Gminy Bodzechów w okresie 2010-2014



Źródło: Opracowanie własne na podstawie danych Głównego Urzędu Statystycznego <http://www.stat.gov.pl>

### Potrzeby w zakresie infrastruktury szkolnej

Wszystkie budynki, w których zlokalizowane są placówki oświatowe wymagają modernizacji/remontu, w tym również termomodernizacji. Na niektórych obiektach edukacyjnych należy również zamontować instalacje OZE/EWE. Należy również poszerzyć bazę lokalowa przedszkoli aby zapewnić możliwość uczestnictwa w edukacji przedszkolnej wszystkim maluchom z terenu gminy.

Tabela 41 Wykaz podstawowych prac jakie należy wykonać w budynkach oświatowych na terenie Gminy Bodzechów.

Szkoła	Stan techniczny budynków
Zespół Szkół Publicznych w Sarnówku	<b>Stan dobry.</b> Zakres prac jakie należy w najbliższym czasie wykonać to: - malowanie sali gimnastycznej - zamontowanie nowych osłon na grzejniki w sali gimnastycznej - drobne prace remontowe w niektórych pomieszczeniach – uzupełnienie ubytków na ścianach i ich umalowanie - podwyższenie ogrodzenia na boisku szkolnym - zakup i zamontowanie bojlera ogrzewającego wodę poza sezonem grzewczym
Publiczna Szkoła Podstawowa im. Jana Pawła II w Sarnówku	





Zespół Szkół Publicznych w Bodzechowie	Publiczna Szkoła Podstawowa im. W. Stefańskiego w Bodzechowie	<b>Stan wymagający wielu zmian</b> . Zakres prac jakie należy w najbliższym czasie wykonać to: wymiana więźby dachowej, odmalowanie sal gimnastycznych, zmiana podłogi na sali gimnastycznej, wymiana instalacji elektrycznej oraz oświetlenia na energooszczędne, rozbudowa kuchni z magazynem i stołówką (decyzja SANEPIDu), odmalowanie górnego korytarza, dostosowanie budynku dla osób niepełnosprawnych, wyburzenie budynków po „magazynach”, wyrównanie placu przed szkołą, powiększenie parkingu, wykonanie odwodnienia terenu dookoła i przed szkołą, zainstalowanie w budynku hydrantów (decyzja Państwowej Straży Pożarnej), dostosowanie instalacji do obowiązujących przepisów, powiększenie świetlicy, wykonanie termomodernizacji budynku i naprawy elewacji wraz z modernizacją kotłowni, zakupienie szafek dla uczniów do przechowywania ubrań lub zaprojektowanie miejsca na szatnię, stworzenie pomieszczenia dla intendenta oraz jednego pomieszczenia dla woźnych, dostosowanie bloku przedszkolnego zgodnie z obowiązującymi przepisami, zamontowanie barierek na chodniku przed szkołą przy zatoczce autobusowej.
	Publiczne Gimnazjum im. Jana Pawła II w Bodzechowie	<b>Stan dobry</b> . Zakres prac jakie należy w najbliższym czasie wykonać to: -naprawienie dachu nad salą gimnastyczną ze względu na powracające przecieki, pomalowanie części korytarzy, - naprawienie ubytków w nawierzchni hali gimnastycznej, - uzupełnienie drobnych ubytków w elewacji zewnętrznej
Publiczna Szkoła Podstawowa im. Jana Brzechwy w Chmielowie		<b>Stan dobry</b> . Zakres prac jakie należy w najbliższym czasie wykonać to: -ocieplenie budynku szkoły, - odnowienie elewacji(malowanie), - wykonanie utwardzonego dojazdu do przepompowni, - ogrodzenie szkoły, - naprawa nawierzchni tartanowej, - odnowienie terenu wokół szkoły
Publiczna Szkoła Podstawowa w Miłkowie		<b>Stan dobry</b> . Zakres prac jakie należy w najbliższym czasie wykonać to: wymiana instalacji elektrycznej, malowanie: klas, sekretariatu, korytarzy, położenie gładzi szpachlowej,
Zespół Szkół Publicznych w Szewnie	Publiczne Przedszkole w Szewnie	<b>Stan dobry</b> . Zakres prac jakie należy w najbliższym czasie wykonać to: -zmiana nawierzchni parkingu przy przedszkolu, - malowanie sal, - rozbudowa przedszkola.
	Publiczna Szkoła Podstawowa w Szewnie	<b>Stan dobry</b> . Zakres prac jakie należy w najbliższym czasie wykonać to: -malowanie sal lekcyjnych i korytarzy, - cyklinowanie i malowanie sali gimnastycznej, - odwodnienie szkoły, - uzupełnienie elewacji na budynku, - rozbudowa przedszkola i stołówki.
Publiczna Szkoła Podstawowa im. Brygady Armii Ludowej Ziemi Kieleckiej w Szwarszowicach		<b>Stan zadawalający</b> . Zakres prac jakie należy w najbliższym czasie wykonać to: -utwardzenie boiska, - ogrodzenie boiska, - remont kotłowni, - modernizacja instalacji grzewczej



Publiczne Gimnazjum w Szewnie	<b>Stan dobry.</b> Zakres prac jakie należy w najbliższym czasie wykonać to: -przeгляд dachu nad budynkiem gimnazjum i hali sportowej, -wymiana drzwi bocznych na hali, -uszczelnienie witryny na łączniku hali, -wymiana szyb na hali i wzmocnienie ramy okiennej, -wymiany rynien na budynku hali.
Niepubliczne Przedszkole „Jaś i Małgosia” w Bodzechowie	Pomieszczenia są wynajmowane od ZSP Bodzechów
Niepubliczne Przedszkole przy parafii św. Mikołaja w Szewnie	<b>Stan dobry.</b> Zakres prac jakie należy w najbliższym czasie wykonać to: -odnowienie elewacji budynku, -położenie nowego, asfaltowego wjazdu do przedszkola, -położenie kostki na placu przy przedszkolu, -dobudowanie pomieszczenia na salę gimnastyczną, która służyłaby też jako sala widowiskowa.

Źródło: dane poszczególnych szkół, maj 2016r.

Zdjęcie nr 3 Szkoła Podstawowa w Szewnej



Źródło: [http://www.ugb.pl/cal\\_y\\_art/?id\\_art=656](http://www.ugb.pl/cal_y_art/?id_art=656)

#### **Potrzeby adaptacji/doposażenia infrastruktury zdrowotnej**

Do problemów na terenie gminy Bodzechów należy zaliczyć nieodpowiadający na zdiagnozowane potrzeby społeczeństwa poziom rozwoju placówek ochrony zdrowia, które wymagają znacznego doinwestowania zarówno w infrastrukturę techniczną jak i specjalistyczny sprzęt medyczny. Niski standard świadczonych usług medycznych jest ściśle powiązany z niewystarczającym wykorzystaniem posiadanych zasobów. W najbliższym czasie należy zmodernizować /wyremontować ośrodek zdrowia w Bodzechowie. Należy wykonać:

- Remont 4 sanitariatów polegający na wymianie drzwi ułożeniu glazury, malowaniu, wymianie osprzętu sanitarnego.
- Remont gabinetu zabiegowego polegający na ułożeniu glazury i malowaniu pomieszczenia oraz wkucie i wymianie pionu kanalizacyjnego
- Remont korytarza poprzez wykonanie ściany działowej wraz z drzwiami z płyt GK malowanie, oraz wkucie i wymianie pionu kanalizacyjnego



#### **WC 1**

- Rozebranie okładziny ściennej
- Wykucie z muru i wstawienie nowych drzwi płycinowych
- Rozebranie posadzki z płytek na zaprawie cementowej
- Warstwy wyrównawcze pod posadzki z zaprawy cementowej grubości 20 mm zatarte na gładko
- Posadzki jednobarwne z płytek kamionkowych GRES o wym. 30x30 cm na zaprawie klejowej o grub. warstwy 5 mm w pomieszczeniach o pow. do 10 m<sup>2</sup>
- Tynki wewnętrzne zwykłe kat. III wykonywane ręcznie na ścianach i słupach
- Licowanie ścian płytkami z kamieni sztucznych o wymiarach 20x25 cm na zaprawie klejowej
- Cokoliki z płytek kamionkowych GRES na zaprawie klejowej, listwa wykańczająca
- Przygotowanie powierzchni pod malowanie farbami emulsyjnymi starych tynków z poszpachlowaniem nierówności
- Dwukrotne malowanie farbami emulsyjnymi starych tynków wewnętrznych sufitów
- Ustępy z płuczka ustępowa typu "kompakt"
- Umywalki pojedyncze porcelanowe z syfonem gruszkowym
- Baterie umywalkowe lub zmywakowe ściennie o śr. nominalnej 15 mm

#### **WC 2**

- Rozebranie okładziny ściennej
- Wykucie z muru i wstawienie nowych drzwi płycinowych
- Rozebranie posadzki z płytek na zaprawie cementowej
- Warstwy wyrównawcze pod posadzki z zaprawy cementowej grubości 20 mm zatarte na gładko
- Posadzki jednobarwne z płytek kamionkowych GRES o wym. 30x30 cm na zaprawie klejowej o grub. warstwy 5 mm w pomieszczeniach o pow. do 10 m<sup>2</sup>
- Tynki wewnętrzne zwykłe kat. III wykonywane ręcznie na ścianach i słupach
- Licowanie ścian płytkami z kamieni sztucznych o wymiarach 20x25 cm na zaprawie klejowej
- Cokoliki z płytek kamionkowych GRES na zaprawie klejowej, listwa wykańczająca
- Przygotowanie powierzchni pod malowanie farbami emulsyjnymi starych tynków z poszpachlowaniem nierówności
- Dwukrotne malowanie farbami emulsyjnymi starych tynków wewnętrznych sufitów
- Ustępy z płuczka ustępowa typu "kompakt"
- Umywalki pojedyncze porcelanowe z syfonem gruszkowym
- Baterie umywalkowe lub zmywakowe ściennie o śr. nominalnej 15 mm

#### **WC 3**

- Rozebranie okładziny ściennej
- Wykucie z muru i wstawienie nowych drzwi płycinowych
- Rozebranie posadzki z płytek na zaprawie cementowej
- Warstwy wyrównawcze pod posadzki z zaprawy cementowej grubości 20 mm zatarte na gładko
- Posadzki jednobarwne z płytek kamionkowych GRES o wym. 30x30 cm na zaprawie klejowej o grub. warstwy 5 mm w pomieszczeniach o pow. do 10 m<sup>2</sup>
- Tynki wewnętrzne zwykłe kat. III wykonywane ręcznie na ścianach i słupach
- Licowanie ścian płytkami z kamieni sztucznych o wymiarach 20x25 cm na zaprawie klejowej
- Cokoliki z płytek kamionkowych GRES na zaprawie klejowej, listwa wykańczająca
- Przygotowanie powierzchni pod malowanie farbami emulsyjnymi starych tynków z poszpachlowaniem nierówności
- Dwukrotne malowanie farbami emulsyjnymi starych tynków wewnętrznych sufitów



- Ustępy z płuczka ustępowa typu "kompakt"
- Umywalki pojedyncze porcelanowe z syfonem gruszkowym
- Baterie umywalkowe lub zmywakowe ściennie o śr. nominalnej 15 mm

#### **WC 4**

- Rozebranie okładziny ściennej
- Wykucie z muru i wstawienie nowych drzwi płycinowych
- Rozebranie posadzki z płytek na zaprawie cementowej
- Warstwy wyrównawcze pod posadzki z zaprawy cementowej grubości 20 mm zatarte na gładko
- Posadzki jednobarwne z płytek kamionkowych GRES o wym. 30x30 cm na zaprawie klejowej o grub. warstwy 5 mm w pomieszczeniach o pow. do 10 m<sup>2</sup>
- Tynki wewnętrzne zwykłe kat. III wykonywane ręcznie na ścianach i słupach m<sup>2</sup>
- Licowanie ścian płytkami z kamieni sztucznych o wymiarach 20x25 cm na zaprawie klejowej
- Cokoliki z płytek kamionkowych GRES na zaprawie klejowej, listwa wykańczająca
- Przygotowanie powierzchni pod malowanie farbami emulsyjnymi starych tynków z poszpachlowaniem nierówności
- Dwukrotne malowanie farbami emulsyjnymi starych tynków wewnętrznych sufitów
- Ustępy z płuczka ustępowa typu "kompakt" kpl.
- Umywalki pojedyncze porcelanowe z syfonem gruszkowym kpl.
- Baterie umywalkowe lub zmywakowe ściennie o śr. nominalnej 15 mm

#### **Gabinet zabiegowy**

- Odbicie tynków wewnętrznych z zaprawy cementowo-wapiennej na ścianach, filarach, pilastrach o powierzchni odbicia ponad 5 m<sup>2</sup>
- Wymiana rurociągu kanalizacyjnego kielichowego o śr. 110 mm z PCW uszczelnianego pierścieniem gumowym na ścianie
- Tynki wewnętrzne zwykłe kat. III wykonywane ręcznie na ścianach i słupach m<sup>2</sup>
- Licowanie ścian płytkami z kamieni sztucznych o wymiarach 20x25 cm na zaprawie klejowej
- Cokoliki z płytek kamionkowych GRES na zaprawie klejowej, listwa wykańczająca
- Przygotowanie powierzchni pod malowanie farbami emulsyjnymi starych tynków z poszpachlowaniem nierówności
- Dwukrotne malowanie farbami emulsyjnymi starych tynków wewnętrznych sufitów
- Umywalki pojedyncze porcelanowe z syfonem gruszkowym kpl.
- Baterie umywalkowe lub zmywakowe ściennie o śr. nominalnej 15 mm

#### **6 Korytarz ścianka**

- Ścianki działowe z płyt gipsowo-kartonowych Rigips na pojedynczych rusztach metalowych jednowarstwowe z pokryciem obustronnym 75
- Wykucie z muru i wstawienie nowych drzwi płycinowych szt.
- Uzupelnienie ścian oraz замуrowanie otworów w ścianach z cegły na zaprawie wapiennej i cementowo-wapiennej
- Tynki zwykłe wewnętrzne III kategorii ścian i słupów
- Dwukrotne malowanie tynków wewnętrznych farba olejna z jednokrotnym szpachlowaniem
- Dwukrotne malowanie tynków wewnętrznych ścian i sufitów farba emulsyjna z przetarciem tynków
- Wymiana rurociągu kanalizacyjnego kielichowego o śr. 110 mm z PCW uszczelnianego pierścieniem gumowym na ścianie
- Rurociągi z tworzyw sztucznych (PP, PE, PB) o śr. zewnętrznej 25 mm o połączeniach zgrzewanych, na ścianach w budynkach niemieszkalnych



- Rurociągi kanalizacyjne z PVC o śr. 50 mm na ścianach w budynkach niemieszkalnych o połączeniach wciskowych
- Przewody kablukowe o łącznym przekroju żył do 7.5 mm<sup>2</sup> układane p.t. w gotowych bruzdach w podłożu innym niż betonowe.

### **Infrastruktura kulturalna**

Na terenie gminy funkcjonuje 7 świetlic. Większość sołectw nie posiada tego typu obiektów. Na chwilę obecną na terenie gminy nie ma również Centrum/Domu Kultury. Funkcje instytucji kultury pełni obecnie Biblioteka Publiczna.

#### Budynek Ochotniczej Straży Pożarnej w Bodzechowie

Budynek w chwili obecnej nie spełnia wymogów oraz oczekiwań, potrzeb mieszkańców gminy. Budynek należy przebudować i utworzyć w nim Gminne Centrum Kulturalne (Dom Kultury) – miejsce spotkań lokalnych grup działania, kół gospodyń wiejskich, miejsce spotkań osób starszych i młodzieży. W budynku należy utworzyć również dostępną dla mieszkańców świetlicę i bibliotekę.

#### Budynki gminne/OSP

W miejscowościach Chmielów, Jędrzejowice, Jędrzejów, Gromadzice znajdują się budynki które należy zmodernizować i dostosować do pełnienia funkcji kulturalnych. Należy dokonać termomodernizacji oraz zastosować odnawialne źródła energii. Mieszkańcy tychże miejscowości nie mają zapewnionego dostępu do oferty kulturalnej.

#### Budynki komunalne w Bodzechowie

Budynki komunalne znajdujące się w sołectwie Bodzechów są w złym stanie technicznym. należy dokonać niezbędnych prac termomodernizacyjnych (wymiana stolarki okiennej i drzwiowej, ocieplenie budynków, wymiana pokrycia dachowego). Niezbędne są również prace dokoła budynków- wykonanie zagospodarowania wokół budynków tj. budowa chodników, placyków i komórek lokatorskich.

### **Infrastruktura sportowa**

Na terenie gminy znajduje się 15 boisk sportowych oraz 2 hale sportowe. Część boisk wymaga modernizacji (wymiany nawierzchni, oświetlenia montażu nowych trybun. Prace należy wykonać m.in. na stadionie w Bodzechowie (remont bieżni). Należy również zmodernizować infrastrukturę sportową znajdującą się przy poszczególnych szkołach.

Tabela 42: Wykaz obiektów sportowych na terenie gminy Bodzechów

L.p.	Lokalizacja	Rodzaj obiektu
1.	Szewna	„Moje Boisko Orlik 2012”
2.	Szewna	Hala Sportowa
3.	Bodzechów	Stadion piłkarski
4.	Bodzechów	Hala Sportowa
5.	Bodzechów	Boisko do piłki nożnej
6.	Miłków	Boisko do piłki nożnej
7.	Szwarszowice	Boisko do piłki nożnej
8.	Świrna	Boisko do piłki nożnej
9.	Chmielów	Centrum Rekreacyjno- Sportowe (boisko do piłki nożnej, koszykówki, siatkówki)
10.	Gromadzice	Boisko do piłki nożnej



11.	Goździelin	Centrum Rekreacyjno- Sportowe (boisko do piłki nożnej, koszykówki, siatkówki)
12.	Wólka Bodzechowska	Boisko do piłki nożnej
13.	Sudół	Centrum Rekreacyjno- Sportowe (boisko do piłki nożnej, koszykówki, siatkówki)
14.	Magonie	Boisko do piłki nożnej
15.	Sarnówek Duży	Boisko do piłki nożnej
16.	Szyby	Boisko do piłki nożnej
17.	Świrna	Boisko do piłki nożnej

Źródło: Urząd Gminy Bodzechów

### **Podsumowanie diagnozy**

Procesem rewitalizacji zostaną objęte obszary, które charakteryzują się występowaniem największej ilości negatywnych zjawisk społecznych i/lub gospodarczych i/lub środowiskowych i/lub technicznych i/lub funkcjonalno–przestrzennych, a jednocześnie mają największy kapitał społeczny oraz potencjał rozwojowy. Do rewitalizacji wybrano fragmenty sołectwa:

- Szewna
- Bodzechów
- Sudół
- Chmielów
- Gromadzice





## **SZEWNA**

### **Uzasadnienie wskazania sołectwa Szewna jako obszaru rewitalizacji**

Na terenie sołectwa występuje największa ilość negatywnych zjawisk zarówno społecznych jak i funkcjonalno –przestrzennych, środowiskowych. Sołectwo notuje od kilku lat najwyższy wskaźnik osób korzystających z pomocy Ośrodka Pomocy Społecznej. Jest to sołectwo które zamieszkuje największa liczba mieszkańców gminy.

#### Zidentyfikowane **problemy społeczne:**

- Największa ilość rodzin – 56, która w 2015r. korzystała z pomocy GOPS zamieszkiwała teren sołectwa Szewna. Podobnie było w roku 2014 – 52 rodziny.
- 41 dzieci z terenu sołectwa objętych było w 2015r. pomocą z zakresu dożywiania, rok wcześniej liczba ta wynosiła 40 (2 miejsce w gminie po sołectwie Bodzechów).
- 13 rodzin z terenu sołectwa tj. 15,1% ogółu korzystających (najwięcej w gminie) – pobierało w 2015r. zasiłek stały. Podobnie było w roku 2014 – 11.
- Zasiłek okresowy w 2015r. pobierało 6 rodzin, co stanowiło 10,9% ogółu korzystających.
- Zasiłek celowy pobierały natomiast 22 rodziny (13,6%) (1 miejsce w gminie).
- Wsparciem z powodu bezrobocia zostało objętych w 2015r. 38 rodzin z terenu sołectwa (11%) w roku 2014 liczba rodzin wynosiła 44.
- Wzrosła liczba rodzin zamieszkujących sołectwo Szewna pobierająca zasiłek z tytułu ubóstwa (43 rodziny w 2015r. wzrost o 8 względem 2014) najwięcej w gminie.
- 30 rodzin z terenu Szewny w 2015r. korzystało z pomocy GOPS z powodu niepełnosprawności co stanowiło 16,8% ogółu korzystających. W roku 2014 z pomocy z tej przyczyny skorzystało 26 rodzin. Zarówno w 2015, oraz 2014 r. liczba osób pobierających ten zasiłek zamieszkujących sołectwo Szewna była najwyższa w gminie.
- 2 rodzin w 2015r. skorzystało z zasiłku z tytułu długotrwałej lub ciężkiej choroby (8,3% ogółu rodzin korzystających). W roku 2014 z pomocy z tego powodu również skorzystały 2 rodziny.
- Również 2 rodzin w 2015r. skorzystało z pomocy OPS z powodu bezradność w sprawach opiekuńczo-wychowawczych.
- 6 rodziny z terenu sołectwa w 2015r. skorzystało z pomocy GOPS z powodu alkoholizmu to o 2 rodziny więcej niż rok wcześniej.
- 50 przestępstwa /wykroczenia popełniono na terenie sołectwa w przeciągu 3 ostatnich lat (lata 2014-2015) (2 miejsce w gminie za Bodzechowem).
- Na 28 stowarzyszenia zaledwie 5 działa na terenie sołectwa Szewna.
- Spada liczba mieszkańców do 16 r. ż. na terenie sołectwa – na koniec 2015r. takich osób było 372 tj. 16,8% mieszkańców sołectwa (nieznacznie powyżej średniej dla gminy).

#### **Potencjały w sferze społecznej:**

Na terenie sołectwa jest zarejestrowanych 5 organizacji pozarządowych:

- Fundacja Q-Słońcu w Szewnie,
- Stowarzyszenie Pomocy Osobom Niepełnosprawnym - Idziemy Razem w Szewnie,
- Świątokrzyskie Stowarzyszenie Ludzi z Inicjatywą w Szewnie,
- Stowarzyszenie Ochrony Dziedzictwa Kulturowego Szewny Imienia Księdza Marcina Popiela "Sulima" w Szewnie,
- Koło Gospodyń Wiejskich Szewna.

Duży potencjał sołectwa stanowią uzdolnione dzieci i młodzież ucząca się w Zespole Szkół Publicznych w Szewnej. Pozytywnym zjawiskiem w sferze społecznej jest również przyrost liczby mieszkańców w sołectwie względem roku 2013 przybyło 45 mieszkańców.

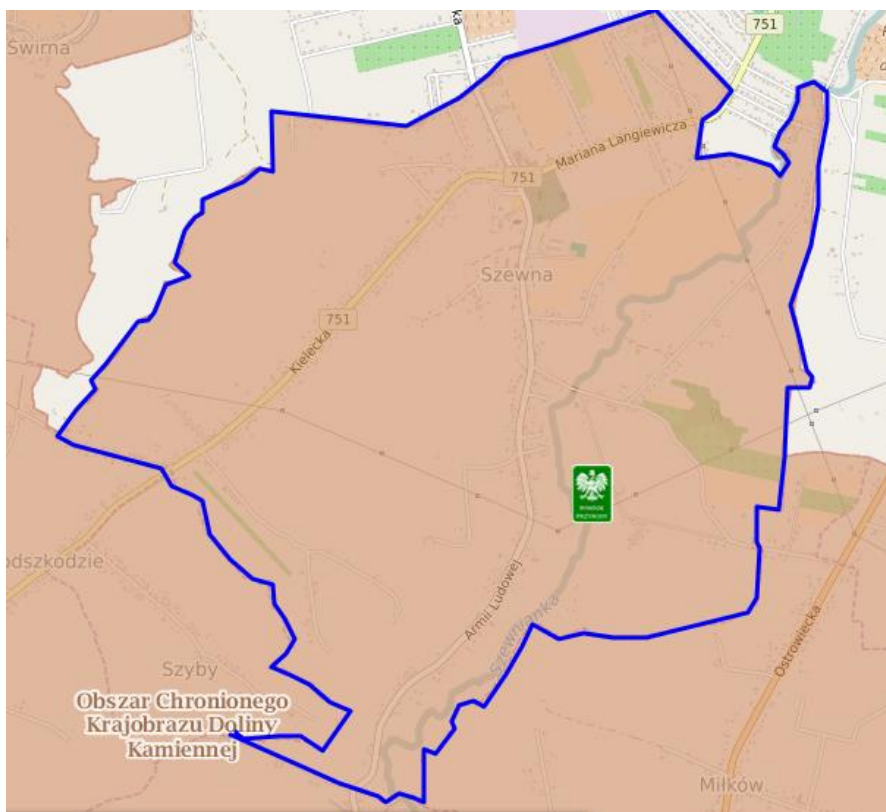


**Zidentyfikowane problemy środowiskowe:**


- w sołectwie Szewna pozostało jeszcze do utylizacji 170 456 kg azbestu tj. ponad 8,4 % azbestu pozostającego do utylizacji na terenie gminy (1 miejsce spośród sołectw w gminie).
- sołectwo emituje duże ilości dwutlenku węgla.

**Potencjały w obszarze środowiska:**

- sołectwo w całości leży na terenie Obszaru Chronionego Krajobrazu Dolina Kamiennej,
- na terenie sołectwa znajdują się 1 pomniki przyrody - Sfinks (Skałka mająca kształt baszty o średnicy ok. 5 m i wysokości do 8 m, oraz bogato urzeźbionych ścianach. Zbudowana jest z piaskowców dolnojurajskich).



Mapa nr 5 Obszary chronione na terenie sołectwa Szewna, źródło:  
<http://geoserwis.gdos.gov.pl/mapy/>

Legenda: ■ Użytki ekologiczne ■ Rezerваты ■ Parki Krajobrazowe ■ Parki Narodowe ■ Obszar Chronionego Krajobrazu ■ Zespoły Przyrodniczo Krajobrazowe ■ Natura 2000 – obszary ptasie ■ Natura 200 Obszary siedliskowe ■ Stanowiska dokumentujące  Pomnik przyrody

**Potencjały w obszarze gospodarczym:**

- na terenie sołectwa zarejestrowanych jest 226 firmy tj. 22,5% ogółu jednostek gospodarczych znajdujących się na obszarze gminy (1 miejsce),
- w Szewnie co roku rejestrowanych jest najczęściej podmiotów gospodarczych (społeczeństwo nie boi się zmian) w 2015r. 15 nowych podmiotów, w 2014 - 31.
- w miejscowości zlokalizowane są 2 obiekty noclegowe, w tym 1 obiekt gastronomiczny.

**Zidentyfikowane problemy w sferze funkcjonalno-przestrzennej:**

- na terenie sołectwa (jak i całej gminy) występuje niski dostęp do usług zdrowotnych,



- istnieje potrzeba doposażenia placówek oświatowych na terenie sołectwa oraz podniesienia jakości usług edukacyjnych,
- istnieje potrzeba zwiększenia dostępu do usług kulturalnych na terenie sołectwa,
- istnieje potrzeba zwiększenia dostępu do edukacji przedszkolnej,
- istnieje potrzeba modernizacji budynków oświatowych wraz z infrastrukturą sportową
- sołectwo posiada zabytek wpisany do Rejestru Wojewódzkiego Konserwatora Zabytków jest to zabytkowy Zespół kościelny, nr rej.: 363 z 06.03.1967: A596/1-15. Zabytki te należy objąć szczególną ochroną.,
- istnieje potrzeba modernizacji dróg przebiegających przez teren sołectwa oraz budowy na niektórych z nich infrastruktury towarzyszącej np. oświetlenie, chodniki, ciągi rowerowe, itp.,
- na terenie sołectwa znajdują się obszary, które należy zmodernizować i nadać im nowe funkcje np. Plac ks. Popiela - adaptacja pod usługi turystyczno-rekreacyjne.

#### **Zidentyfikowane problemy w sferze technicznej:**

Istniejące potrzeby:

- rozbudowa oraz modernizacja Zespół Szkół Publicznych w Szewnej (Szkoła Podstawowa, Gimnazjum).

#### **Wyznaczenie obszaru rewitalizacji**

Szewna jest najliczniejszym sołectwem w gminie. Sołectwo zamieszkuje (stan na dzień 31.12.2015r.) 2216 mieszkańców, co stanowi 16,3% ogółu mieszkańców gminy. Rewitalizacją zostanie objęte obszary m.in. wokół szkoły, ośrodka zdrowia, zabytkowego kościoła

### **BODZECHÓW**

#### **Uzasadnienie wskazania sołectwa **Bodzechów** jako obszaru rewitalizacji**

Bez wątpienia sołectwo to jest wizytówką gminy i ma szczególne znaczenie dla wszystkich jej mieszkańców. Obszar ten charakteryzuje się kumulacją negatywnych zjawisk społecznych, takich jak bezrobocie, przestępczość czy ubóstwo. Na omawianym terenie brakuje ładu przestrzennego, co obniża jego estetykę i funkcjonalność. Budynki komunalne tu zlokalizowane wymagają modernizacji. Na obszarze brakuje infrastruktury turystyczno - rekreacyjnej lub ta istniejąca wymaga modernizacji.

#### **Zidentyfikowane problemy społeczne:**

- 50 rodzin z terenu sołectwa w 2015r. korzystała z pomocy GOPS względem roku 2014 nastąpił spadek o 16 rodzin jednak nadal sołectwo zajmuje wysokie 2 miejsce w gminie jeśli chodzi o liczbę rodzin/osób korzystających z pomocy OSP.
- 57 dzieci z terenu sołectwa objętych było w 2015r. pomocą z zakresu dożywiania (tj. 24,1% dzieci do 16 roku życia zamieszkujących sołectwo). Rok wcześniej liczba ta wynosiła 54 (1 miejsce w gminie).
- 5 rodzin z terenu sołectwa tj. 5,8% ogółu korzystających – pobierało w 2015r. zasiłek stały. W roku 2014 było to 8 rodzin.
- Zasiłek okresowy w 2015r. pobierało 10 rodzin, co stanowiło 18,2% ogółu korzystających.
- Zasiłek celowy pobierały natomiast 18 rodziny (11,1% ogółu rodzin pobierających to świadczenie).
- Wsparciem z powodu bezrobocia zostało objętych w 2015r. 42 rodzin z terenu sołectwa (12,2%) w roku 2014 liczba rodzin wynosiła 58 rodzin (1 miejsce w gminie).
- 28 rodzin z terenu sołectwa pobierało zasiłek z tytułu ubóstwa w 2015r. rok wcześniej pomoc z tego powodu otrzymywało 38 rodzin.



- 12 rodzin tj. 6,7% ogółu w 2015r. korzystało z pomocy GOPS z powodu niepełnosprawności. W roku 2014 z pomocy z tej przyczyny skorzystało 15 rodzin.
- 1 rodzina w 2015r. skorzystała z zasiłku z tytułu długotrwałej lub ciężkiej choroby (4,2% ogółu rodzin korzystających). W roku 2014 z pomocy z tego powodu również skorzystało 5 rodzin.
- 2 rodziny w 2015r. skorzystało z pomocy OPS z powodu bezradność w sprawach opiekuńczo-wychowawczych (w 2014r. były to 3 rodziny).
- 4 rodziny z terenu sołectwa w 2015r. skorzystało z pomocy GOPS z powodu alkoholizmu to o 1 rodzinę więcej niż rok wcześniej.
- Aż 134 przestępstwa /wykroczenia popełniono na terenie sołectwa w przeciągu 3 ostatnich lat (lata 2014-2015) (1 miejsce w gminie).
- Na 28 stowarzyszenia zaledwie 4 działa na terenie sołectwa Bodzechów
- Spada liczba mieszkańców do 16 r. ż. na terenie sołectwa – na koniec 2015r. takich osób było 237 tj. 14,5% mieszkańców sołectwa (poniżej średniej dla gminy).

#### **Potencjały w sferze społecznej:**

Na terenie sołectwa są zarejestrowane 4 organizacje pozarządowe:

- Stowarzyszenie Oświatowe Wsi Bodzechów "Lisiny Bodzechowskie" w Bodzechowie,
- Gminne Stowarzyszenie Gospodyń Wiejskich w Gminie Bodzechów,
- OSP w Bodzechowie,
- Koło Gospodyń Wiejskich Bodzechów.

Duży potencjał sołectwa stanowią uzdolnione dzieci i młodzież ucząca się w Publicznej Szkole Podstawowej im. W. Stefańskiego oraz Publicznym Gimnazjum im. Jana Pawła II w Bodzechowie. Pozytywnym zjawiskiem obserwowanym od kilku lat jest przyrost liczby mieszkańców w sołectwie. Względem roku 2013 przybyło 26 mieszkańców.

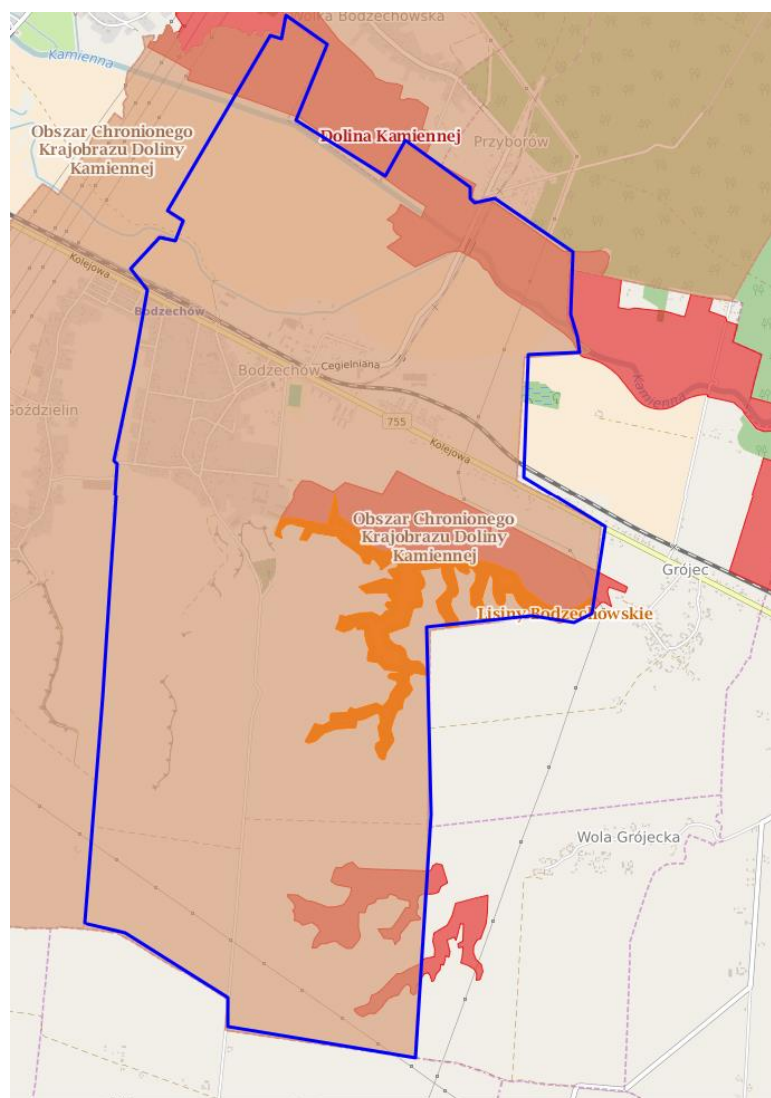
#### **Zidentyfikowane problemy środowiskowe:**

- w sołectwie Bodzechów pozostało jeszcze do utylizacji 111 911 kg azbestu tj. 5,5 % azbestu pozostającego do utylizacji na terenie gminy,
- sołectwo emituje duże ilości dwutlenku węgla,
- sześć sołectwa znajduje się na obszarach zagrożonych powodzią.


#### **Potencjały w obszarze środowiska:**

- Na terenie Bodzechowa znajduje się fragment OBSZARU NATURA 2000 Dolina Kamiennej,
- na terenie sołectwa znajdują się fragmenty Obszaru Chronionego Krajobrazu Dolina Kamiennej,
- na terenie sołectwa znajdują się rezerwat Lisiny Bodzechowskie, którego celem jest zachowanie ze względów naukowych i dydaktycznych porastającego jary lessowe lasu mieszanego o charakterze zespołu naturalnego.





Mapa nr 6 Obszary chronione na terenie sołectwa Bodzechów, źródło:  
<http://geoserwis.gdos.gov.pl/mapy/>

Legenda: ■ Użytki ekologiczne ■ Rezerваты ■ Parki Krajobrazowe ■ Parki Narodowe ■ Obszar Chronionego Krajobrazu ■ Zespoły Przyrodniczo Krajobrazowe ■ Natura 2000 – obszary ptasie ■ Natura 200 Obszary siedliskowe ■ Stanowiska dokumentujące  Pomnik przyrody

#### Potencjały w obszarze gospodarczym:

- na terenie sołectwa zarejestrowanych jest 115 firmy tj. 11,4% ogółu jednostek gospodarczych znajdujących się na obszarze gminy (2 miejsce w gminie),
- w Bodzechowie co roku rejestrowanych jest sporo podmiotów gospodarczych (społeczeństwo nie boi się zmian) w 2015r. 8 nowych podmiotów, w 2014 - 6.

#### Zidentyfikowane problemy w sferze funkcjonalno-przestrzennej:

- na terenie sołectwa (jak i całej gminy) występuje niski dostęp do usług zdrowotnych,
- istnieje potrzeba zwiększenia dostępu do usług kulturalnych na terenie sołectwa,
- istnieje potrzeba doposażenia placówek oświatowych na terenie sołectwa oraz podniesienia jakości usług edukacyjnych.





- na terenie sołectwa istnieje potrzeba modernizacji infrastruktury sportowej w celu zwiększenia do niej dostępu.
- sołectwo posiada zabytek wpisany do Rejestru Wojewódzkiego Konserwatora Zabytków jest to zespół dworski, nr rej.: 459 z 15.04.1967: A.594/1-4
  - dwie piwnice dworu,
  - stajnia,
  - obora,
  - park, nr rej.: 584 z 11.12.1957Zabytek ten należy objąć szczególną ochroną.
- istnieje potrzeba modernizacji dróg przebiegających przez teren sołectwa oraz budowy na niektórych z nich infrastruktury towarzyszącej np. oświetlenie, chodniki, ciągi rowerowe, itp.

#### **Zidentyfikowane problemy w sferze technicznej:**

Istniejące potrzeby:

- modernizacja w tym termomodernizacja Zespół Szkół Publicznych w Bodzechowie (budynek jest w złym stanie technicznym)
- modernizacja budynku Przychodni ESKULAP – MED.
- modernizacja budynku Ochotniczej Straży Pożarnej w tym zaadoptowanie do pełnienia nowych funkcji m.in. kulturalnych.
- termomodernizacja budynków komunalnych znajdujących się w sołectwie.

#### **Wyznaczenie obszaru rewitalizacji**

Bodzechów jest drugim sołectwem w gminie pod względem liczebności mieszkańców. Sołectwo zamieszkuje (stan na dzień 31.12.2015r.) 1636 mieszkańców, co stanowi 12,1% ogółu mieszkańców gminy. Rewitalizacją zostanie objęte m.in. obszary wokół strażnicy, szkoły, ośrodka zdrowia. rewitalizacją zostaną objęte również tereny wokół budynków komunalnych, kościoła.

### **SUDÓŁ**

#### **Uzasadnienie wskazania sołectwa **Sudół** jako obszaru rewitalizacji**

Obszar sołectwa charakteryzuje się kumulacją negatywnych zjawisk społecznych, takich jak bezrobocie, przestępczość, ubóstwo. Na omawianym terenie brakuje ładu przestrzennego, co obniża jego estetykę i funkcjonalność.

#### **Zidentyfikowane problemy społeczne:**

- 27 rodzin z terenu sołectwa w 2015r. korzystała z pomocy GOPS względem roku 2014 nastąpił spadek o 5 rodzin.
- 10 dzieci z terenu sołectwa objętych było w 2015r. pomocą z zakresu dożywiania (tj. 7% dzieci do 16 roku życia zamieszkujących sołectwo). Rok wcześniej liczba ta wynosiła 13.
- 9 rodzin z terenu sołectwa tj. 10,5% ogółu korzystających – pobierało w 2015r. zasiłek stały. W roku 2014 było to 11 rodzin (2 miejsce w gminie po sołectwie Szewna).
- Zasiłek okresowy w 2015r. pobierało 2 rodziny, co stanowiło 3,6% ogółu korzystających.
- Zasiłek celowy pobierały natomiast 10 rodziny (6,2% ogółu rodzin pobierających to świadczenie) – 2 miejsce w gminie.
- Wsparciem z powodu bezrobocia zostało objętych w 2015r. 20 rodzin z terenu sołectwa (5,8%) w roku 2014 liczba rodzin wynosiła 24 rodziny.
- 22 rodzin z terenu sołectwa pobierało zasiłek z tytułu ubóstwa w 2015r. Rok wcześniej pomoc z tego powodu otrzymywało 28 rodzin.





- 15 rodzin tj. 8,4% ogółu w 2015r. korzystało z pomocy GOPS z powodu niepełnosprawności. W roku 2014 z pomocy z tej przyczyny skorzystało 16 rodzin (2 miejsce w gminie).
- 1 rodzina w 2015r. skorzystała z pomocy OPS z powodu bezradność w sprawach opiekuńczo-wychowawczych.
- 1 rodzina z terenu sołectwa w 2015r. skorzystała z pomocy GOPS z powodu alkoholizmu.
- 34 przestępstwa /wykroczenia popełniono na terenie sołectwa w przeciągu 3 ostatnich lat (lata 2014-2015) (4 miejsce w gminie).
- Na terenie sołectwa występuje niski poziom aktywności społecznej (brak organizacji pozarządowych)
- Spada liczba mieszkańców do 16 r. ż. na terenie sołectwa – na koniec 2015r. takich osób było 142 tj. 16,4% mieszkańców sołectwa (poniżej średniej dla gminy).

**Potencjały w sferze społecznej:**

- W ostatnich latach zaobserwować można wzrost liczby mieszkańców sołectwa. OD 2013r. przybyło 22 mieszkańców.

**Zidentyfikowane problemy środowiskowe:**

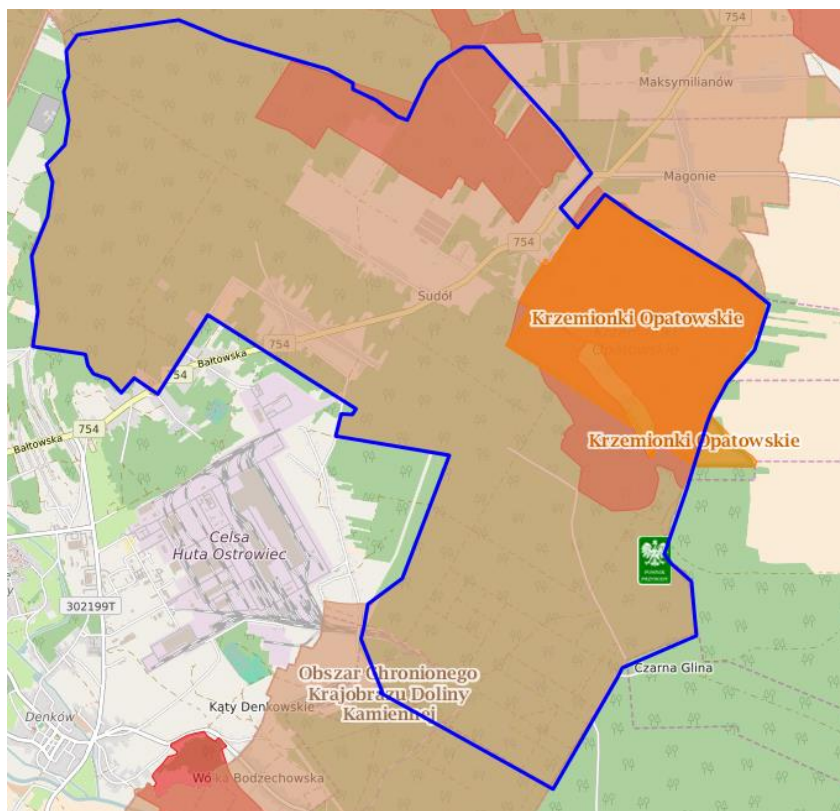
- W sołectwie Sudół pozostało jeszcze do utylizacji 50 186 kg azbestu tj. 2,5 % azbestu pozostającego do utylizacji na terenie gminy,

**Potencjały w obszarze środowiska:**


Na terenie sołectwa znajdują się następujące formy ochrony przyrody

- fragment OBSZARU NATURA 2000 Dolina Kamiennej,
- fragmenty Obszaru Chronionego Krajobrazu Dolina Kamiennej,
- rezerwat Krzemionki Opatowskie, którego celem jest zachowanie ze względów naukowych, dydaktycznych i historycznych rzadkich i chronionych gatunków roślin oraz kopalni krzemienia pasiastego, a także wyrobisk górniczych i śladów obozowisk górników
- pomnik przyrody głąz narzutowy





Mapa nr 7 Obszary chronione na terenie sołectwa Sudół, źródło: <http://geoserwis.gdos.gov.pl/mapy/>

Legenda: ■ Użytki ekologiczne ■ Rezerваты ■ Parki Krajobrazowe ■ Parki Narodowe ■ Obszar Chronionego Krajobrazu ■ Zespoły Przyrodniczo Krajobrazowe ■ Natura 2000 – obszary ptasie ■ Natura 2000 Obszary siedliskowe ■ Stanowiska dokumentujące  Pomnik przyrody

#### Potencjały w obszarze gospodarczym:

- na terenie sołectwa zarejestrowanych jest 70 firmy tj. 7% ogółu jednostek gospodarczych znajdujących się na obszarze gminy (2 miejsce w gminie).
- na terenie sołectwa znajdują się 2 obiekty gastronomiczne, 1 obiekt noclegowy

#### Zidentyfikowane problemy w sferze funkcjonalno-przestrzennej:

- na terenie sołectwa (jak i całej gminy) występuje niski dostęp do usług zdrowotnych,
- istnieje potrzeba zwiększenia dostępu do usług kulturalnych , sportowo – rekreacyjnych na terenie sołectwa,
- istnieje potrzeba modernizacji dróg przebiegających przez teren sołectwa oraz budowy na niektórych z nich infrastruktury towarzyszącej np. oświetlenie, chodniki, ciągi rowerowe, itp.

#### Zidentyfikowane problemy w sferze technicznej:

##### Wyznaczenie obszaru rewitalizacji

Sołectwo zamieszkuje (stan na dzień 31.12.2015r.) 866 mieszkańców, co stanowi 6,4% ogółu mieszkańców gminy. Rewitalizacją zostanie objęte obszary cenne przyrodniczo (Krzemionki Opatowskie oraz centrum sołectwa).



## **CHMIELÓW**

### **Uzasadnienie wskazania sołectwa Chmielów jako obszaru rewitalizacji**

Obszar ten charakteryzuje się kumulacją negatywnych zjawisk społecznych, takich jak przestępczość, marazm społeczny.

#### **Zidentyfikowane problemy społeczne:**

- 38 rodzin z terenu sołectwa w 2015r. korzystała z pomocy GOPS względem roku 2014 nastąpił wzrost o 1 rodzinę.
- 35 dzieci z terenu sołectwa objętych było w 2015r. pomocą z zakresu dożywiania (tj. 21,7% dzieci do 16 roku życia zamieszkujących sołectwo). Rok wcześniej liczba ta wynosiła 34 (3 miejsce w gminie).
- 8 rodzin z terenu sołectwa tj. 9,3% ogółu korzystających– pobierało w 2015r. zasiłek stały. W roku 2014 było to 7 rodzin.
- Zasiłek okresowy w 2015r. pobierało 9 rodzin, co stanowiło 16,4% ogółu korzystających.
- Zasiłek celowy pobierały natomiast 15 rodziny (9,3% ogółu rodzin pobierających to świadczenie), względem roku 2014 nastąpił wzrost o 1 rodzinę.
- Wsparciem z powodu bezrobocia zostało objętych w 2015r. 25 rodzin z terenu sołectwa (7,2%) w roku 2014 liczba rodzin wynosiła 25 rodzin (3 miejsce w gminie).
- 21 rodzin z terenu sołectwa pobierało zasiłek z tytułu ubóstwa w 2015r. rok wcześniej pomoc z tego powodu również otrzymywało 21 rodzin.
- 13 rodzin tj. 7,3% ogółu w 2015r. korzystało z pomocy GOPS z powodu niepełnosprawności. W roku 2014 z pomocy z tej przyczyny skorzystało 12 rodzin.
- 1 rodzina w 2015r. skorzystała z zasiłku z tytułu długotrwałej lub ciężkiej choroby (4,2% ogółu rodzin korzystających).
- 3 rodziny z terenu sołectwa w 2015r. skorzystało z pomocy GOPS z powodu alkoholizmu.
- 24 przestępstwa /wykroczenia popełniono na terenie sołectwa w przeciągu 3 ostatnich lat (lata 2014-2015).
- Na 28 stowarzyszenia zaledwie 3 działa na terenie sołectwa Bodzechów

#### **Potencjały w sferze społecznej:**

Na terenie sołectwa są zarejestrowane 3 organizacje pozarządowe:

- Fundacja Wspierania i Ochrony Zwierząt Domowych "Hug-Dog" w Chmielowie
- OSP w Chmielowie,
- Koło Gospodyń Wiejskich Chmielów

Duży potencjał sołectwa stanowią uzdolnione dzieci i młodzież ucząca się w Publicznej Szkole Podstawowej im. Jana Brzechwy w Chmielowie. Pozytywnym zjawiskiem obserwowanym od kilku lat jest przyrost liczby mieszkańców w sołectwie. Względem roku 2013 przybyło 30 mieszkańców. Liczba mieszkańców w wieku do 16 r.ż jest wyższa niż średnia dla gminy.

#### **Zidentyfikowane problemy środowiskowe:**

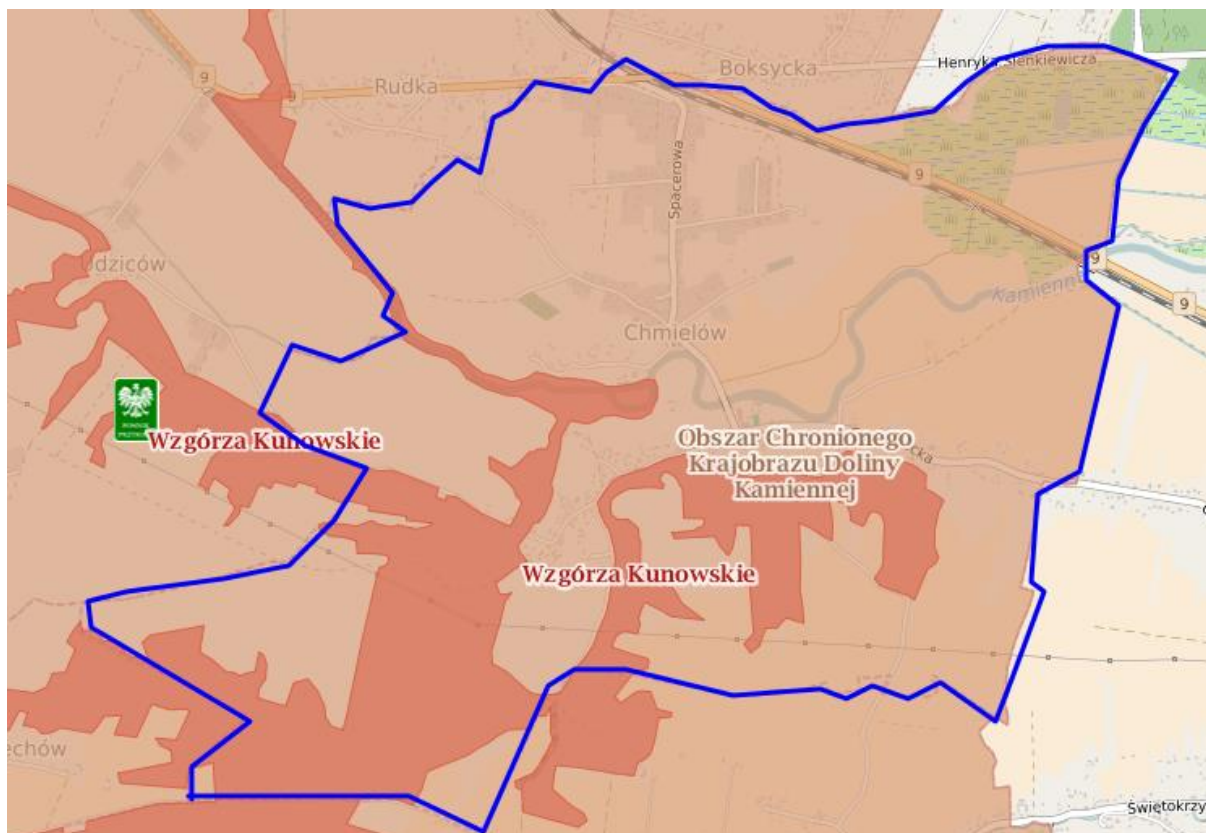
- w sołectwie Chmielów pozostało jeszcze do utylizacji 131 065 kg azbestu tj. 6,5 % azbestu pozostającego do utylizacji na terenie gminy (4 miejsce w gminie)

#### **Potencjały w obszarze środowiska:**

- Na terenie sołectwa znajduje się fragment OBSZARU NATURA 2000 Wzgórze Kunowskie PLH260039,



- na terenie sołectwa znajdują się fragmenty Obszaru Chronionego Krajobrazu Dolina Kamiennej.



Mapa nr 8 Obszary chronione na terenie sołectwa Chmielów, źródło:  
<http://geoserwis.gdos.gov.pl/mapy/>

Legenda: ■ Użytki ekologiczne ■ Rezerваты ■ Parki Krajobrazowe ■ Parki Narodowe ■ Obszar Chronionego Krajobrazu ■ Zespoły Przyrodniczo Krajobrazowe ■ Natura 2000 – obszary ptasie ■ Natura 200 Obszary siedliskowe ■ Stanowiska dokumentujące ■ Pomnik przyrody

#### Potencjały w obszarze gospodarczym:

- na terenie sołectwa zarejestrowanych jest 68 firmy tj. 6,8% ogółu jednostek gospodarczych znajdujących się na obszarze gminy (2 miejsce w gminie).

#### Zidentyfikowane problemy w sferze funkcjonalno-przestrzennej:

- na terenie sołectwa (jak i całej gminy) występuje niski dostęp do usług zdrowotnych,
- istnieje potrzeba zwiększenia dostępu do usług kulturalnych na terenie sołectwa m.in. poprzez modernizację wyposażenia strażnicy OSP,
- istnieje potrzeba wyposażenia placówki oświatowej na terenie sołectwa oraz podniesienia jakości usług edukacyjnych.
- na terenie sołectwa istnieje potrzeba modernizacji infrastruktury sportowej w celu zwiększenia do niej dostępu.
- istnieje potrzeba modernizacji dróg przebiegających przez teren sołectwa oraz budowy na niektórych z nich infrastruktury towarzyszącej np. oświetlenie, chodniki, ciągi rowerowe, itp.

#### Zidentyfikowane problemy w sferze technicznej:

Istniejące potrzeby:



- modernizacja w tym termomodernizacja Szkoły Podstawowej
- modernizacja w tym termomodernizacja strażnicy OSP

### **Wyznaczenie obszaru rewitalizacji**

Chmielów zamieszkuje (stan na dzień 31.12.2015r.) 952 mieszkańców, co stanowi 7% ogółu mieszkańców gminy. Rewitalizacją zostanie objęte m.in. obszary wokół strażnicy, szkoły.

## **GROMADZICE**

### **Uzasadnienie wskazania sołectwa **Gromadzice** jako obszaru rewitalizacji**

Obszar ten charakteryzuje się kumulacją negatywnych zjawisk społecznych, takich jak bezrobocie, czy ubóstwo. Na omawianym terenie brakuje miejsc rekreacyjno - integracyjnych.

#### **Zidentyfikowane problemy społeczne:**

- 27 rodzin z terenu sołectwa w 2015r. korzystała z pomocy GOPS co stanowi 5,8% ogółu korzystających.
- 30 dzieci z terenu sołectwa objętych było w 2015r. pomocą z zakresu dożywiania (tj. 30,3% dzieci do 16 roku życia zamieszkujących sołectwo). Rok wcześniej liczba ta wynosiła 26 (4 miejsce w gminie).
- 3 rodzin z terenu sołectwa tj. 3,5% ogółu korzystających – pobierało w 2015r. zasiłek stały.
- Zasiłek okresowy w 2015r. pobierała 1 rodzina, zasiłek celowy pobierały natomiast 8 rodzin (4,9% ogółu rodzin pobierających to świadczenie).
- Wsparciem z powodu bezrobocia zostało objętych w 2015r. 19 rodzin z terenu sołectwa (5,5%) w roku 2014 liczba rodzin wynosiła 22 rodzin.
- 22 rodziny z terenu sołectwa pobierało zasiłek z tytułu ubóstwa w 2015r. rok wcześniej pomoc z tego powodu otrzymywało 26 rodzin.
- 10 rodzin tj. 5,6% ogółu w 2015r. korzystało z pomocy GOPS z powodu niepełnosprawności. W roku 2014 z pomocy z tej przyczyny skorzystało 8 rodzin.
- 3 rodziny w 2015r. skorzystało z zasiłku z tytułu długotrwałej lub ciężkiej choroby (12,5% ogółu rodzin korzystających). W roku 2014 z pomocy z tego powodu skorzystały 4 rodziny.
- 3 rodziny w 2015r. skorzystało z pomocy OPS z powodu bezradność w sprawach opiekuńczo-wychowawczych (w 2014r. były to 4 rodziny) 1 miejsce w gminie.
- 5 rodziny z terenu sołectwa w 2015r. skorzystało z pomocy GOPS z powodu alkoholizmu to o 2 rodziny więcej niż rok wcześniej (2 miejsce w gminie).
- 24 przestępstwa /wykroczenia popełniono na terenie sołectwa w przeciągu 3 ostatnich lat (lata 2014-2015).
- Na terenie sołectwa nie działa żadna organizacja pozarządowa.

#### **Potencjały w sferze społecznej:**

- Sołectwo zamieszkuje duża liczba osób młodych. Ponad 20% mieszkańców sołectwa to osoby do 16 r. ż.
- Pozytywnym zjawiskiem obserwowanym od kilku lat jest przyrost liczby mieszkańców w sołectwie. Względem roku 2013 przybyło 5 mieszkańców.

#### **Zidentyfikowane problemy środowiskowe:**

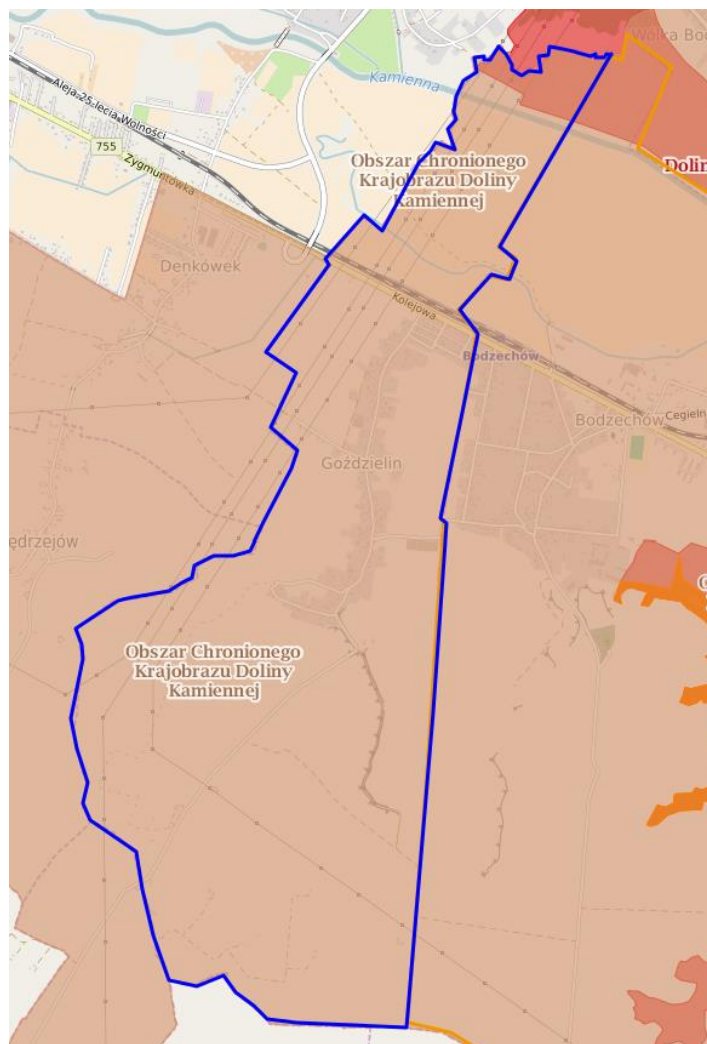
- w sołectwie Bodzechów pozostało jeszcze do utylizacji 35 079kg azbestu tj. 1,7 % azbestu pozostającego do utylizacji na terenie gminy,
- sześć sołectwa znajduje się na obszarach zagrożonych powodzią.






**Potencjały w obszarze środowiska:**

- Na terenie sołectwa znajduje się fragment OBSZARU NATURA 2000 Dolina Kamiennej PLH260019,
- na terenie sołectwa znajdują się fragmenty Obszaru Chronionego Krajobrazu Dolina Kamiennej,



Mapa nr 9 Obszary chronione na terenie sołectwa Gromadzice, źródło: <http://geoserwis.gdos.gov.pl/mapy/>

Legenda: ■ Użytki ekologiczne ■ Rezerваты ■ Parki Krajobrazowe ■ Parki Narodowe ■ Obszar Chronionego Krajobrazu ■ Zespoły Przyrodniczo Krajobrazowe ■ Natura 2000 – obszary ptasie ■ Natura 200 Obszary siedliskowe ■ Stanowiska dokumentujące  Pomnik przyrody

**Problemy w obszarze gospodarczym:**

- na terenie sołectwa zarejestrowanych jest zaledwie 19 firmy tj. 1,9% ogółu jednostek gospodarczych znajdujących się na obszarze gminy,
- Mieszkańcy sołectwa rzadko decydują się na podjęcie własnej działalności gospodarczej.

**Zidentyfikowane problemy w sferze funkcjonalno-przestrzennej:**

- na terenie sołectwa (jak i całej gminy) występuje niski dostęp do usług zdrowotnych,





Diagnoza czynników i zjawisk kryzysowych wraz z opisem skali i charakteru potrzeb rewitalizacyjnych stanowiąca element

*Programu Rewitalizacji Gminy Bodzechów na lata 2016-2023*

- istnieje potrzeba zwiększenia dostępu do usług kulturalnych na terenie sołectwa,
- istnieje potrzeba modernizacji dróg przebiegających przez teren sołectwa oraz budowy na niektórych z nich infrastruktury towarzyszącej np. oświetlenie, chodniki, ciągi rowerowe, itp.

**Zidentyfikowane problemy w sferze technicznej:**

Istniejące potrzeby:

- modernizacja w tym termomodernizacja strażnicy OSP.

**Wyznaczenie obszaru rewitalizacji**

Sołectwo zamieszkuje (stan na dzień 31.12.2015r.) 478 mieszkańców, co stanowi 3,5% ogółu mieszkańców gminy. Rewitalizacją zostanie objęte m.in. obszary wokół strażnicy.



## **Spis tabel**

Tabela 1 Liczba rodzin i osób korzystających z pomocy GOPS w latach 2013-2015 .....	8
Tabela 2 Liczba rodzin korzystających z pomocy GOPS w latach 2014-2015 w podziale na sołectwa ..	9
Tabela 3 Liczba dzieci i młodzieży korzystająca z dożywiania w latach 2014-2015 z podziałem na sołectwa .....	10
Tabela 4 Liczba osób korzystająca z zasiłku stałego w poszczególnych sołectwach Gminy Bodzechów w latach 2014-2015 .....	11
Tabela 5 Liczba osób korzystająca z zasiłku okresowego w poszczególnych sołectwach Gminy Bodzechów w latach 2014 - 2015.....	12
Tabela 6 Liczba osób korzystająca z zasiłku celowego w poszczególnych sołectwach Gminy Bodzechów w latach 2014- 2015 .....	13
Tabela 7 Liczba rodzin korzystająca z zasiłków z powodu bezrobocia w latach 2014-2015 .....	14
Tabela 8 Liczba rodzin korzystająca z zasiłków z powodu ubóstwa w latach 2014-2015 .....	15
Tabela 9 Liczba rodzin korzystająca z zasiłków z powodu niepełnosprawności w latach 2014-2015...	16
Tabela 10 Liczba osób korzystająca z zasiłków z powodu długotrwałej lub ciężkiej choroby w latach 2014-2015 .....	17
Tabela 11 Liczba osób korzystająca z zasiłków z powodu bezradności w sprawach opiekuńczo-wychowawczych w latach 2013-2015 .....	18
Tabela 12 Przystępczość na terenie Gminy Bodzechów w latach 2013-2015 .....	20
Tabela 13 Przystępstwa/wykroczenia odnotowane na terenie gminy Bodzechów w latach 2013-2015 .....	21
Tabela 14: Miejscowości najbardziej zagrożone przystępczością na terenie gminy Bodzechów w latach 2013-2015 .....	22
Tabela 15 Struktura ludności na terenie Gminy Bodzechów w latach 2013-2015 .....	24
Tabela 16: Zmiany wskaźnika obciążenia demograficznego w latach 2011-2014 .....	24
Tabela 17 Liczba mieszkańców poszczególnych sołectw w latach 2013-2015.....	25
Tabela 18 Analiza wzrostu/spadku liczby mieszkańców w poszczególnych sołectwach gminy Bodzechów .....	26
Tabela 19 Liczba mieszkańców do 16 roku życia w poszczególnych sołectwach Gminy Bodzechów ...	27
Tabela 20 Wykaz organizacji pozarządowych działających na terenie gminy.....	28
Tabela 21 Dane dotyczące aktywności wyborczej mieszkańców Gminy Bodzechów podczas wyborów prezydenckich w 2015r. oraz w referendum na tle innych gmin powiatu ostrowieckiego .....	30
Tabela 22 Inwentaryzacja azbestu na terenie Gminy Bodzechów w podziale na sołectwa .....	32
Tabela 23: Liczba zdarzeń na terenie gminy Bodzechów w latach 2012-2015 .....	36
Tabela 24 Obszary Specjalnej Ochrony Siedlisk NATURA 2000 na terenie gminy Bodzechów .....	38
Tabela 25 Rezerваты przyrody występujące na terenie Gminy Bodzechów .....	41
Tabela 26 Obszary Chronionego Krajobrazu na terenie Gminy Bodzechów.....	42
Tabela 27 Pomniki przyrody występujące na terenie Gminy Bodzechów .....	43
Tabela 28 Liczba podmiotów zarejestrowanych w rejestrze REGON w latach 2013-2015 .....	44
Tabela 29: Liczba nowo powstałych podmiotów w latach 2013-2015 w sołectwach gminy Bodzechów .....	45
Tabela 30 Wykaz gospodarstw agroturystycznych działających na terenie Gminy Bodzechów.....	46
Tabela 31: Restauracje na terenie Gminy Bodzechów.....	46
Tabela 32: Obiekty noclegowe na terenie gminy Bodzechów .....	46
Tabela 33 Wskaźnik zwodociągowania gminy .....	47
Tabela 34: Kanalizacja sanitarna na terenie Gminy Bodzechów .....	47
Tabela 35: infrastruktura w sołectwach gminy Bodzechów.....	48
Tabela 36 Zabytki na terenie gminy Bodzechów spisane do rejestr zabytków nieruchomych woj. świętokrzyskiego .....	49



Tabela 37. Wyniki szkół podstawowych ze sprawdzianu przeprowadzonego w roku szkolnym 2014/2015 .....	54
Tabela 38. Wyniki szkół gimnazjalnych ze sprawdzianu przeprowadzonego w roku szkolnym 2014/2015 na terenie gminy Bodzechów .....	54
Tabela 39: Czytelnicy Gminnej Biblioteki Publicznej według wieku i rodzaju wykonywanego zajęcia za rok 2015.....	55
Tabela 40 Dostęp do infrastruktury kultury na terenie gminy Bodzechów .....	56
Tabela 41 Wykaz podstawowych prac jakie należy wykonać w budynkach oświatowych na terenie Gminy Bodzechów.....	57
Tabela 42: Wykaz obiektów sportowych na terenie gminy Bodzechów.....	62

### **Spis map**

Mapa nr 1 Lokalizacja Gminy Bodzechów na tle województwa świętokrzyskiego i powiatu ostrowieckiego .....	6
Mapa nr 2 Ilość wyrobów zawierających azbest oraz stopień pilności ich usunięcia .....	33
Mapa nr 3: Obszary zagrożenia powodziowego na terenie gminy Bodzechów.....	35
Mapa nr 4 Obszary chronione na terenie Gminy Bodzechów.....	37
Mapa nr 5 Obszary chronione na terenie sołectwa Szewna, źródło: <a href="http://geoserwis.gdos.gov.pl/mapy/">http://geoserwis.gdos.gov.pl/mapy/</a> .....	65
Mapa nr 6 Obszary chronione na terenie sołectwa Bodzechów, źródło: <a href="http://geoserwis.gdos.gov.pl/mapy/">http://geoserwis.gdos.gov.pl/mapy/</a> .....	68
Mapa nr 7 Obszary chronione na terenie sołectwa Sudół, źródło: <a href="http://geoserwis.gdos.gov.pl/mapy/">http://geoserwis.gdos.gov.pl/mapy/</a> .....	71
Mapa nr 8 Obszary chronione na terenie sołectwa Chmielów, źródło: <a href="http://geoserwis.gdos.gov.pl/mapy/">http://geoserwis.gdos.gov.pl/mapy/</a> .....	73
Mapa nr 9 Obszary chronione na terenie sołectwa Gromadzice, źródło: <a href="http://geoserwis.gdos.gov.pl/mapy/">http://geoserwis.gdos.gov.pl/mapy/</a> .....	75

### **Spis zdjęć**

Zdjęcie nr 1 Kościół Parafialny P.W. Św. Mikołaja Biskupa .....	51
Zdjęcie nr 2 Wiatrak murowany zwany „Holender”,.....	51
Zdjęcie nr 3 Szkoła Podstawowa w Szewnej .....	59

